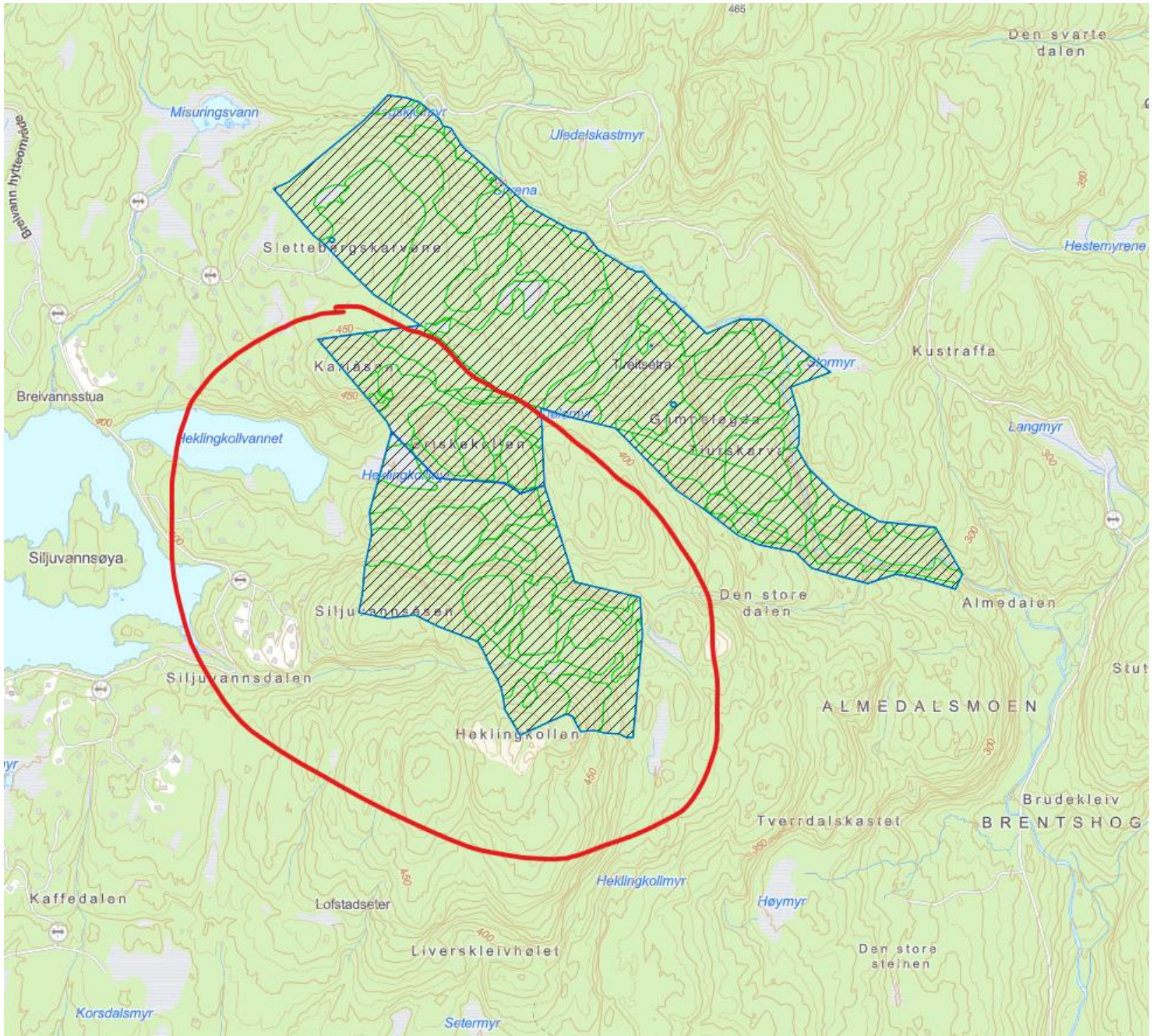


Skogfaglig beskrivelse av enkeltområdene som tilbys for frivillig vern og offentlig grunn som vurderes for vern



Området nord for rødt omringet areal har tilbudet kommet inn før 1.2.2022 og er ikke vurdert i denne rapporten.

Fylke	39-Vestfold
Kommune	3909-Larvik
Område	Slettebergskarvene utv.
GNR/BNR	70/20

Tømmertilgang (arealer, kubikkmasse, infrastruktur, foredling) som påvirkes

Skogvern, tømmeriltang og avvirkning i aktuelle fylke/kommune	Kommune		Fylke	
	Areal	Kubikkmasse	Areal	Kubikkmasse
Foreslått skogvern produktiv skogareal	4 251		6 294	62 940
Foreslått skogvern totalt skogareal	4 386		6 589	
Foreslått skogvern totalt areal	4 386		6 589	
Eksisterende skogvern produktivt skogareal			288 321	4 776 481
Eksisterende skogvern totalt skogareal			348 963	5 138 262
Eksisterende skogvern totalt areal			429 894	
Gjennomsnittlig avvirkning siste 5 år	10 400	146 000	20 100	361 967
Stående volum og produktivt skogareal	531 070	6 426 527	1 229 127	16 003 960
Stående volum og totalt skogareal	587 583	6 593 039	1 379 825	17 966 137

Larvik kommune utgjør 43% av det totale produktive skogarealet i Vestfold fylke. Gran er dominerende treslag og utgjør ca. 40% av arealet, etterfulgt av lauv som utgjør ca. 30% av arealet og resten er furu.

Eksisterende skogvern i Larvik kommune utgjør XX% av total produktivt skogareal. Sammenlignet med resten av fylke utgjør dette XX %.

Larvik kommune:

Skogbruksplandata (registreringsår 2005,2009 og 2014-Fritzøe Skoger) hentet fra Sbase viser at det produktive skogarealet i Larvik har ganske jevnt hogstklasse fordeling på alle boniteringstreslag.

Cirka 50 % av det produktive skogarealet i Larvik ligger på høy bonitet (26-17), 30% på middels bonitet (14-11) og resten av arealet ligger på lavbonitet (8-6).

Gjennomsnittlig kubikkmassen per dekar fordelt på bonitet i Larvik er: høy bonitet (17-26) er 14 m³/daa, på middels (14-11) er 9 m³/daa og på lav bonitet (8-6) er 6m³/daa.

Gjennomsnittlig kubikkmassen per dekar fordelt på hogstklasse i Larvik er: hkl V (gammel skog)- 14 m³/daa; hkl IV (eldre produksjonsskog) – 14 m³/daa; hkl III (yngre produksjonsskog- 8 m³/daa og hkl II (ungskog)- 3 m³/daa.

54 % av volumet i hkl V utgjør gran, 25 % er furu og resten er lauv.

I hkl IV utgjør 64% av volumet gran, 27 % av volumet er lauv og 8 % av volumet er lauv.

Gjennomsnittsalder fordelt på treslag i Larvik er følgende: lauv- 47 år; furu- 93 år og gran- 47 år.

Larvik kommune har stor påvirkning på tømmeriltgangen i Vestfold fylke. Verdiskapning av tømmer er størst i Larvik kommune av alle kommunene i Vestfold, den utgjør 41 %. I perioden fra 2019-2023 ble det totalt avvirket 730 400 m³ i Larvik kommune (tall hentet fra ØKS, rapport 62. Kommunevis avvirkning per år fordelt på sortiment).

Kilde til data:

Tall på foreslått skogvern er hentet fra takstdata/skogbruksplan fra takstselskaper. Tall på eksisterende skogvern er hentet fra SR16 (NIBIO) og naturvernområder (Miljødirektoratet).

Tilbudt/vurdert område

Areal fordelt på produksjonsevne (Takstdata fra takstselskap)					
Høg bon. (26-17)	Middels bon. (14-11)	Låg bon. (8-6)	Totalt produktivt areal	Totalt skogareal	Totalt areal
108	187	39	334	334	342

Tilbudt område har betydelig areal som ligger på middels bonitet (55 %) av produktive skogarealet. 32% av produktive skogarealet ligger på høy bonitet, mens bare 11% ligger på lav bonitet.

Saksbehandler har vært på befaring i tilbudt område og store deler av området bærer preg av skjøttet kulturskog, med overvekt av hogstklasse V. De er observert under befaring at grana har begynt å tørke og utsatt for barkebille angrep. Gjennomsnittsalder i tilbudsområde er 95 år. I produksjonstabeller, så er hogstmodenhetsalder på middelsboniteter satt til 100 år. Dette betyr at skogen følger produksjonsanbefalingen og er til å anse som hogstmoden.

Kilde til data:

Tall for vurdert område er hentet fra takstdata fra takstselskaper og befaring av saksbehandler.

Treslag, areal og kubikkmasse

	Hkl. I-III		Hkl IV-V		Sum	
	Produktivt areal	Kubikkmasse	Produktivt areal	Kubikkmasse	Produktivt areal	Kubikkmasse
Grandominert	12	105	300	7 666	312	7 771
Furudominert			22	322	22	322
Lauvdominert						
SUM	12	105	322	7 988	334	8 093
Nøkkelbiotoper			11	298	11	298

Dominerende treslag i området er gran (ca. 90 %), der mesteparten av bestand bærer preg av kulturskog-bestand med samme treslag og samme dimensjon (høyde og diameter).

Sammenligner en tall fra tabellen 2 og 3, i forhold til Sbase data for Larvik kan det konkluderes at området har betydelig produksjonspotensial.

I tabellen 2 og 3 oppsummeres det at det dominerer gran på gode boniteter (høy og middels) og at kubikkmassen i området er ca. 20 m³/daa. Med samme forutsetninger sammenligner vi Sbase data og ser at gjennomsnitt kubikkmasse per dekar i Larvik er 17m³/daa.

Kilde til data:

Tall for vurdert område er hentet fra takstdata/skogbruksplan fra takstselskaper.

Driftsforhold	Gruppering	Produktivt skogareal	Kubikkmasse
Aktuelt driftsutstyr/maskiner	Hjul/beltegående	334	8 093
	Taubane, lekter m.m.		
Transportavstand til leveringsplass/bilveiskant på hogsttidspunktet	<1500 m		
	1500-2500 m		
	>2500 m		

Store deler av området vurderes som lett tilgjengelig og med lette driftsforhold. Det er god dekning med både skogsbilveier og traktorveier i området. Det kreves ingen ekstra kostander for å drive ut tømmer og få opp ny skog i området.

Infrastruktur	Kubikkmasse
Bortfall av kubikkmasse til skogsbilvei	8 093
Bortfall av kubikkmasse til togterminal	
Bortfall av kubikkmasse til tømmerkai	

Området har god veidekning og lett tilgjengelighet til tømmer, dermed faller hele kubikkmassen bort for skogindustrien.

Oppsummering

Ut fra bonitet, stående volum, veidekning og driftsforhold vurderes tilbudsområdet til S2. Vi konkluderer med at arealet i området har veldig god skogproduksjon i forhold til gitt bonitet.

Terreng i området vurderes til normale forhold for Larvik kommune. Det er god bilveidekning og ingenting tilsier at det er svakt lønnsomhet til å drive frem tømmer og drive aktivt skogbruk.

Arronderingen vurderes til god for skogbruket.

Vår vurdering er at hele tilbudsområde som er kommet inn etter 1.02.2022 vil kunne få konsekvenser for fremtidig tømmertilgang.

Tømmertilgang - tallmessig beskrivelse:	Areal	Kubikkmasse
A Har betydning	334	8 093
B Kan få betydning		
C Har mindre betydning		

Konklusjon etter avveiemøte:

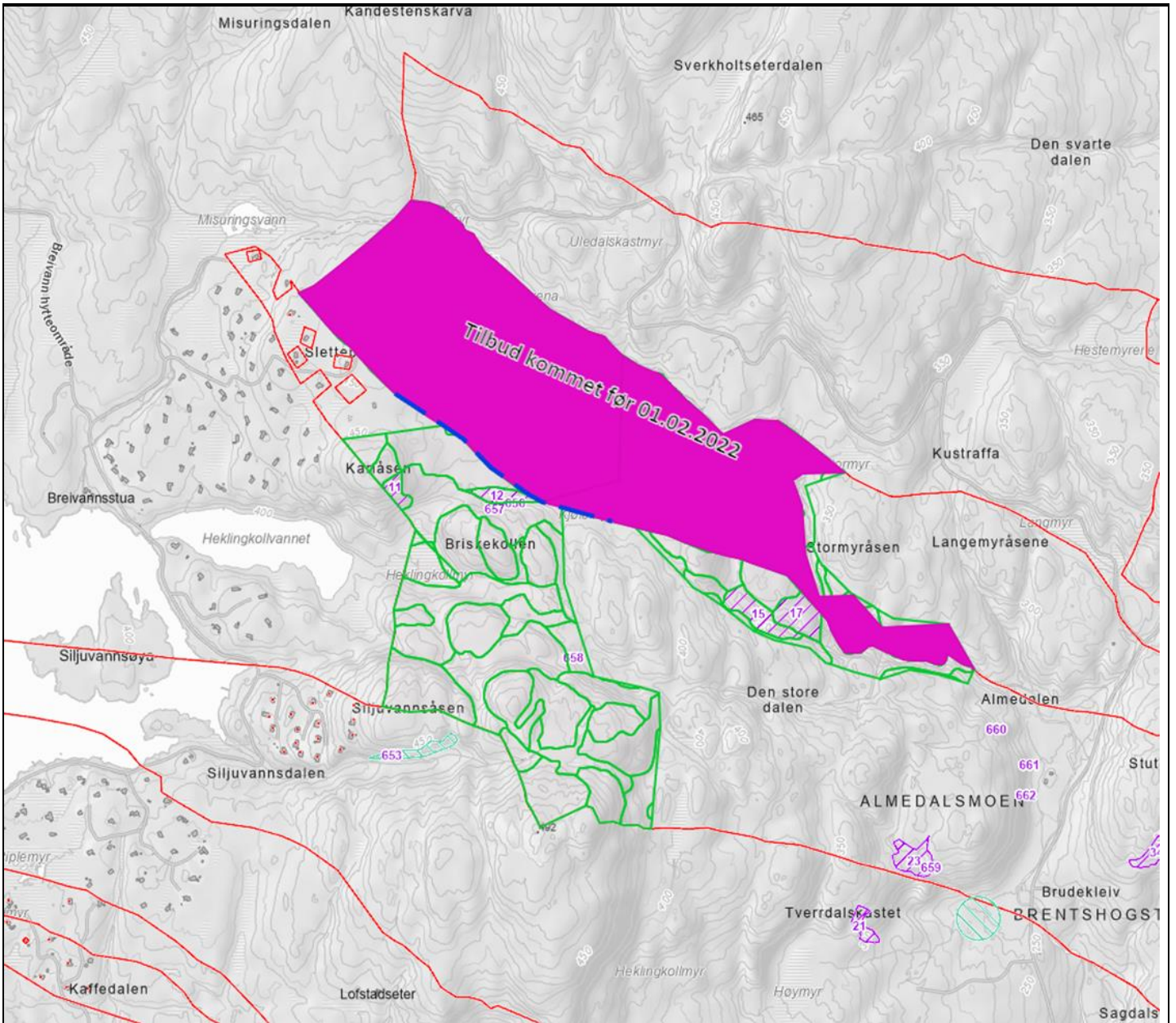
Miljøavdelingen avveide områdets betydning for skogvernet til V2, mens landbruksavdelingen avveide områdets betydning til tømmertilgangen til S2.

I matrisen for områdets betydning for tømmertilgangen, betydning for vern kommer området i grønn skala, se bilde under (*Figur 8: Rapport M-2007/2021. Skogvern og konsekvenser for avvirkningen og skognæringens bidrag til det grønne skiftet, deloppdrag 2: Forslag til retningslinjer for avveining*)

Betydning for vern	Har	V1	V1S7	V1S6	V1S5	V1S4	V1S3	V1S2	V1S1 ¹⁾
		V2	V2S7	V2S6	V2S5	V2S4	V2S3	V2S2	V2S1 ¹⁾
		V3	V3S7	V3S6	V3S5	V3S4	V3S3	V3S2	V3S1
	Kan få	V4	V4S7	V4S6	V4S5	V4S4	V4S3	V4S2	V4S1
		V5	V5S7	V5S6	V5S5	V5S4	V5S3	V5S2	V5S1
		V6	V6S7	V6S6	V6S5	V6S4	V6S3	V6S2	V6S1
	Har mindre	V7	V7S7	V7S6	V7S5	V7S4	V7S3	V7S2	V7S1
		S7	S6	S5	S4	S3	S2	S1	
		Har mindre	Kan få			Har			
Betydning for tømmertilgangen									

Landbruksavdelingen mener at området har så stort preg av kulturskog med høy produksjonsevne, gode driftsforhold og at området vil få konsekvens for tømmertilgangen. Vi har ikke vurdert nordre delen av området da tilbudet kom før 01.02.2022 (området med rosa farge). Vi har ikke vurdert de få bestandene som ble lagt til rundt dalføre sør-øst (Stormyråsen). Dette området er veldig utfordrende driftsmessig, og arronderingen er god sett i sammenheng med tilbud areal som kom før 01.02.2023.

Vi mener at den sørdelen av tilbudsområde som kom etter 01.02.2022 ikke bør prioriteres til vern av overnevnte grunner. Vi foreslår grensejusteringer endres, se kartsnitt under. Blå stiplet linje er foreslått skogvernavgrensning.



Bilder fra området.

Bestand 82.



Bestand 72.



Mis figur, bestand 82.



Bestand 71

