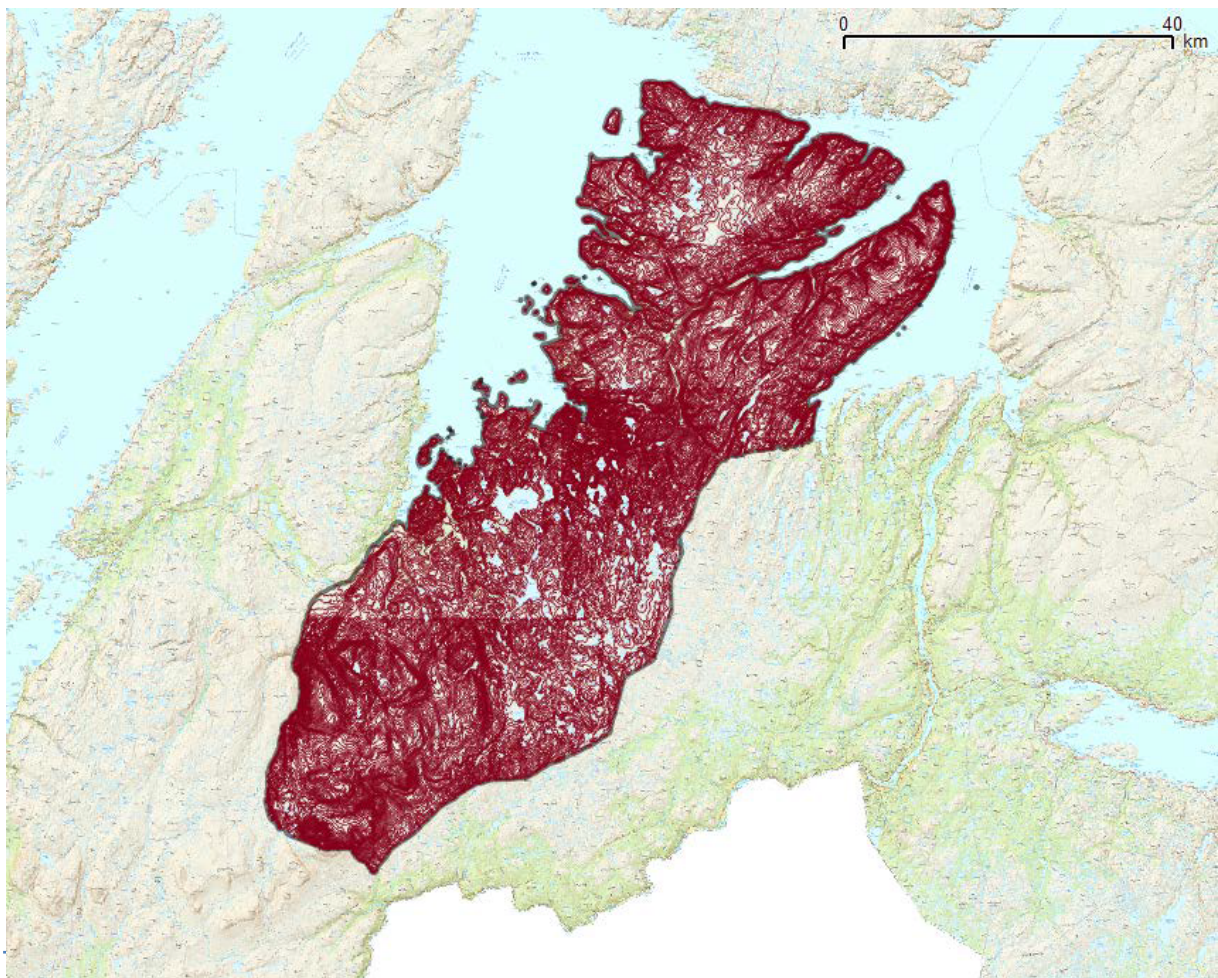


Distriktspan

2020 - 2023

for reinbeitedistrikt 13 – Lágesduottar



INNHold	SIDE
Forord	3
1. Generell del - Innledning	
1.1 Reindrifas rettsgrunnlag	4
1.2 Reindrift og ekspropriasjon	5
1.3 Reindrift og naturmangfoldloven	5
1.4 Plan- og bygningsloven og reindrift	6
1.5 Reindrift og konsekvensutredninger	7
1.6 Reinens behov og arealinngrep	7
1.7 Reindrift og klimaendringer	8
1.8 Reindrifens positive elementer	9
1.9 Kommunikasjon og medvirkning	9
2. Beskrivelse av reinbeitedistriktet	
<i>2.1 Administrative forhold og organisering</i>	11
2.1.1 Distriktets grenser	11
2.1.2 Distriktets størrelse og beitetider	11
2.1.3 Fylke og kommuner som distriktet hører til	11
2.1.4 Kart over distriktet	12
2.1.5 Administrasjon	12
2.1.6 Distriktets adresse	13
2.1.7 Distriktets medlemmer	13
<i>2.2 Gjerder, hytter og anlegg</i>	13
2.2.1 Merke-skille -og slakteanlegg	14
2.2.2 Sperregjerder	14
2.2.3 Gjeterhytter	15
2.2.4 Gjerder, hytter og anlegg under planlegging	15
<i>2.3 Beite og driftsforhold i distriktet</i>	15
2.3.1 Våren, distriktets vårbeiter	16
2.3.2 Område for kalving	17
2.3.3 Sommeren, sommerbeiteområder	17
2.3.4 Kalvemerking	18
2.3.5 Høsten, høstbeite	18
2.3.6 Parringsområder	18
2.3.7 Vinteren	19
2.3.8 Flytte- og trekkleier i distriktet	20
<i>2.4 Slakting og kjøttproduksjon</i>	21
<i>2.5 Øvre reintall og produksjon</i>	21
<i>2.6 Sysselsetting og verdiskapning</i>	22
<i>2.7 Jakt, fangst og fiske</i>	22
<i>2.8 Motorisert ferdsel</i>	22

3. Rovvilt i distriktet	23
4. Inngrep og forstyrrelser i distriktet	26
4.1 Fritidsbebyggelse	26
4.2 Vannkraft	26
4.3 Vindkraft	27
4.4 Kraftlinje	27
4.5 Mineralutvinning	28
4.6 Nydyrking	28
4.7 Ferdsel og friluft	28
4.8 Motorferdsel	28
5. Verneområder i distriktet	29
6. Forhold til nabolagdistriktet	29
7. Mål og tiltak i distriktet . Revidering og vedtak av distriktsplanen	30
8. Revidering og vedtak av distriktsplanen	30
Ordliste	31

Forord

Distriktsplanen bygger på reindriftsloven av 15.juni 2007

<https://lovdata.no/dokument/NL/lov/2007-06-15-40>, og er tilpasset de lokale forhold i Lågesduottar reinbeitedistrikt.

Bakgrunnen for denne planen er reindriftslovens § 62 der det står følgende:

«Distriktsstyret skal utarbeide en distriktsplan for distriktet som skal inneholde de opplysninger om virksomheten i distriktet som er nødvendige for den offentlige planlegging.»

Formålet med denne offentlige planen er å synliggjøre og beskrive reindriften i lokalområdet og de hensynene som gjør seg gjeldende. Ved at distriktsplaner sendes planmyndighetene, vil disse få en mulighet til å skaffe seg kunnskap om reindriften i lokalområdet, slik at de får bedre beslutningsgrunnlag for å ivareta reindriften sine interesser og utviklingsmuligheter. En distriktsplan vil være med på å synliggjøre reindriften sine interesser, verdier og samfunnsansvar. Distriktsplanen må sees i sammenheng med gjeldende reindriftskart.

Reinbeitedistriktet er organisert med eget styre og leder som er valgt av årlige årsmøter, jf. reindriftslovens § 49. Distriktet er en privatrettslig, selvstendig høringsinstans. Alle saker der hvor reinbeitedistriktets interesser vil kunne bli berørt, skal forelegges for distriktet.

For å forstå distriktsplanen best mulig så er det laget en oversikt over nyttige begreper i reindriften. Oversikten finner du bakerst i dokumentet.

Distriktsplanen er bygd opp slik at innledningsvis vil det være generell informasjon om blant annet reindriften sin rettsgrunnlag, arealinngrep i reindriften og reindriften sin medvirkning i planprosesser, før selve beskrivelsen av distriktet.

1. Innledning

1.1 Reindriftas rettsgrunnlag

Den samiske reindrifftsretten hviler på et selvstendig rettsgrunnlag i kraft av alder tids bruk og sedvane, og er en bruksrett på statlig og privat grunn, innenfor det samiske reinbeiteområdet. Innholdet i denne retten fremkommer i planens pkt. 2.2 og 2.3.

Reindrifftsutøverne oppfatter disse rettighetene som naturlige deler av næringen og ser derfor på de ulike elementene som en helhet.

Reindriffta er regulert gjennom reindrifftsloven av 15. juni 2007 nr. 40. Reindrifftsloven konstituerer ikke reindrifftsretten, men gir en nærmere definisjon av innholdet i disse rettighetene, samt en regulering og styring av utøvelsen.

Dette innebærer at reindrifftas rettsstilling ikke er uttømmende regulert gjennom reindrifftsloven. Loven må suppleres med rettigheter ervervet gjennom sedvane, alders tids bruk, særskilt rettsgrunnlag med videre. Reindrifftsloven skal bidra til sikring av reindrifftsarealene i det samiske reinbeiteområdet som reindrifftas viktigste ressursgrunnlag. Ansvar for sikring av arealene påhviler både innehavere av reindrifftsretten, øvrige rettighetshavere og myndighetene, jf. reindrifftslovens § 1,2

Rettsutviklingen de siste 10 årene har vært betydelig innenfor reindrifftsretten.

Rettspraksis, arbeidet med rammebetingelser i reindriffta og arbeidet frem mot den nye reindrifftsloven, viser at reindrifft har etablert særskilte rettigheter over den grunn de har disponert. Den nye reindrifftsloven har en rekke bestemmelser som fremhever at det skal tas hensyn til rettigheter etablert på særskilt rettsgrunnlag, jf. reindrifftslovens § 3.

Grunnlovens <https://lovdata.no/dokument/NL/lov/1814-05-17?q=grunnloven>, § 108 forplikter både kommunale, regionale og statlige myndigheter til å gjøre hensynet til samisk kultur, næringsutøvelse og samfunnsliv til gjenstand for særskilt behandling og vurdering i samfunnsplanleggingen generelt, og i arealplanleggingen spesielt. Dette gjelder i samtlige kommuner og regioner hvor det utøves samisk reindrifft.

I forholdet mellom det offentlige og reindrifftsneringa er internasjonale konvensjoner som Norge har sluttet seg til, av stor betydning. Konvensjoner setter grenser for hva lovgiver og forvaltning kan foreta seg når det gjelder den samiske reindriffta, men det stilles også krav til myndighetene med sikte på å ivareta reindrifftsneringa som et viktig grunnlag for samisk kultur og samfunnsliv.

Disse forpliktelsene følger ikke bare av grunnloven, men også av internasjonale forpliktelser, som ILO-konvensjon nr. 169 om urbefolkninger og stammefolk i selvstendige stater:

https://www.regjeringen.no/globalassets/upload/aid/temadokumenter/sami/sami_grunnlag_ilo_norsk_070507.pdf og FN-konvensjon om sivile og politiske rettigheter fra

1966 <file:///C:/Users/Bruker/Downloads/ICCPR.pdf>. Den siste konvensjonen er inkorporert i norsk lov gjennom menneskerettsloven av 1999, <https://lovdata.no/dokument/NL/lov/1999-05-21-30?q=menneskerettighetsloven>.

Det følger av [§ 3](#) i menneskerettighetsloven, at FN-konvensjonen om sivile og politiske rettigheter rang foran annen lovgivning. Dette har betydning for all forvaltning av reindriften, og den setter rammer for hvor mye en enkelt reindrift kan tåle av eks inngrep, før dette inngrepet er i et brudd på art 27. Reindriften er også beskyttet av Den europeiske menneskerettighetskonvensjons første tilleggsprotokoll artikkel 1 (EMK P1-1), https://lovdata.no/dokument/NL/lov/1999-05-21-30/KAPITTEL_2#KAPITTEL_2.

Forpliktelsene som følger av ovennevnte konvensjoner omfattes også av plan- og bygningsloven, <https://lovdata.no/dokument/NL/lov/2008-06-27-71?q=plan%20og%20bygningsloven> må ivaretas gjennom praktisering av plan- og bygningsloven, jf. [§§ 3-1](#), fjerde ledd. Nærmere informasjon om denne finnes i «Sametingets planveiler».

[file:///C:/Users/Bruker/Desktop/veiledere/Sametingets+planveileder+\(2010\).pdf](file:///C:/Users/Bruker/Desktop/veiledere/Sametingets+planveileder+(2010).pdf)

Siden reindriften bruker store arealer vil øvrig lovgivning og myndighetsutøvelse knyttet til arealforvaltning være viktig for næringa. Av lover kan særlig nevnes plan- og bygningsloven, naturmangfoldloven, dyrevelferdsloven, mineralloven, jordloven energiloven og kulturminneloven m.m. Forholdet mellom det offentlige og reindriftnæringa bestemmes dermed i stor grad også av denne type lovgivning. I tillegg kan ulike forhold vedrørende staten som grunneier og Finnmarkseiendommen trekkes fram. Det foreligger også statsgrunn i landet for øvrig, og forvaltningen av disse arealer kan ha stor betydning for reindriften i de aktuelle områdene. Fjelloven har ingen konkrete bestemmelser om reindriften rettigheter, men etter særskilt bestemmelse kan reindriftnæringa være representert i fjellstyret, jf. [§ 3,6](#).

1.2 Reindrift og ekspropriasjon

Ved inngrep i reindriften rettigheter der distriktet og tiltakshaver ikke kommer til enighet ved privatrettslig avtale, skal distriktet ytes erstatning i samsvar med alminnelige ekspropriasjonsrettslige grunnsetninger jf. reindriften lovens [§ 4](#).

For distriktets vedkommende skal hvert inngrep vurderes konkret for å se hvorvidt det utløser en erstatning.

1.3 Reindrift og naturmangfoldloven

Målet med loven er en bedre forvaltning av norsk natur gjennom bærekraftig bruk og vern, også som grunnlag for samisk kultur, jf. [§ 1](#).

Loven pålegger vedtaksmyndighetene en særlig plikt ved avveining av tiltak å ivareta hensynet til samisk naturgrunnlag, jf. § 14. Lovens §§ 8 og 16 er også i tråd med [FNs konvensjon om biologisk mangfold](#), hvor myndighetene pålegges en særlig plikt å vektlegge tradisjonell kunnskap. Dette kan eksempelvis være kunnskap om ulike måter å bruke og forvalte naturen på.

1.4 Plan- og bygningsloven og reindrift

Plan- og bygningsloven er den sentrale loven i forhold til arealforvaltning av reinbeiteområdene, og det sentrale virkemiddelet for sikring av reindriftsarealene. Loven stiller krav til involvering av reindriften, den skal «sikre naturgrunnlaget for samisk kultur, næringsutøvelse og samfunnsliv.», plbl § 3-1, c.

Kommunal- og moderniseringsdepartementet har utarbeidet en temaveileder til kommunale- og fylkeskommunale planleggere som heter “Reindrift og planlegging etter plan- og bygningsloven”. Den er tilgjengelig på Regjeringens nettsider og planmyndighet skal bruke den aktivt.

Kommunal planstrategi

Den kommunale planstrategien, skal danne basis for det mer konkrete arbeidet med kommuneplanens arealdel. Ved utarbeidelsen av den kommunale planstrategien, som skal vise sammenhengen mellom framtidig samfunnsutvikling og arealbruk, er det viktig at kommunen er oppmerksom på at planstrategien er et viktig dokument også for reindriftsnæringen i kommunen. Retningslinjer for den langsiktige arealbruken og for næringsutviklingen i kommunen kan fungere både som et verktøy for konflikthåndtering og til å utvikle reindriften som næringsutøver i kommunen.

Kommuneplanens samfunnsdel

Loven forutsetter at kommuner reinbeitedistriktet omhandler skal behandle reindriften i kommuneplanens samfunnsdel. Formålet er å sikre, utvikle og styrke reindriftsnæringa i tråd med nasjonale føringer og målsettinger. Dette vil si at kommunene skal foreta de prioriteringer og legge de strategier som er nødvendige for å sikre dette. Som et minimum bør kommunen foreta de prioriteringer og legge de strategier som er nødvendige for å sikre arealgrunnlaget for reindriften i et langsiktig perspektiv. Kommuner oppfordres videre til å vurdere reindriften mulige innvirkning på kommunens samfunnsutvikling. Her er det viktig å være oppmerksom på at reindriftsnæringen bidrar med næringsmessig mangfold ved at en rekke aktiviteter, både egne og andres, knyttes opp mot driften. Herunder slakte- og videreforedling av reinkjøtt, husflid- og designproduksjon med utgangspunkt i produkter fra rein, reiselivsvirksomhet, koblinger opp mot kunst og kulturmiljø osv.

Kommuneplanens arealdel

Det er kommuneplanens arealdel er den delen som vil ha størst betydning for og klarest innvirkning på reindriftsnæringen. Dette da reindriftsnæringen er en arealavhengig

næring og således berøres av de fleste arealinngrep i kommunen. Derfor er det å ha en oppdatert og forutsigbar arealplan med bestemmelser som tar hensyn til de arealbehov reindriften har, for å opprettholde og utvikle sin næring viktig. Den kommunale planleggingen skal blant annet sikre reindriften sine arealer. Kommunen har anledning til å etablere hensynsoner for å ivareta reindriften sine særverdiområder og minimumsbeiter.

Reguleringsplan

Kommunen skal løpende vurdere behov for en områderegulering knyttet til reindriften sine interesser, og der det vurderes nødvendig skal kommunen utarbeide en områderegulering knyttet til reindriften sine interesser, der dette er bestemt i arealplanen. Det kan være aktuelt med områderegulering i områder der det er sentralt å opprettholde reindriften sine bruk av området samtidig som det er behov for å begrense andres interesser aktivitet i det samme området. Dette kan være aktuelt innenfor reindriften sine minimumsbeiter, særverdiområder eller området hvor reindriften har gjerdeanlegg.

1.5 Reindrift og konsekvensutredninger

Vedtak av arealplaner og iverksetting av tiltak innenfor distriktet må være basert på forsvarlige utredninger av virkningene for reindriften og ta hensyn til reindriften sine behov for arealer. Gjeldende bestemmelser om konsekvensutredninger skal følges.

Det fins en egen veileder for problemstillinger knyttet til reindrift og konsekvensutredninger. Planmyndighet anmodes å bruke denne veilederen. Denne veilederen finnes på: http://www.reindrift.no/asset/1477/1/1477_1.pdf

1.6 Reinens behov og arealinngrep

På grunn av at reinen er ute hele året, og er avhengig av alle typer årstidsbeiter, er reindrift en arealavhengig næring. Reinens vandrer mye og reinens behov endrer seg mellom årstidene. Beiteforhold, klima, berggrunn, topografi, tilgjengelige beitevekster, inngrep og menneskelig aktivitet har stor betydning for reinens natur, og bruk av landskap og terreng som beiteområde. Driftsmønster og beitebruk er derfor dynamisk og kan variere fra år til år, avhengig av alle faktorene som spiller inn. For eksempel kan vårflyttinga forsinkes på grunn av snøforhold, en varm sommer kan gjøre at reinen trekker oppi høyda, en høst med mye sopp gjør at reinen vandrer mye og sprer seg osv. Det er derfor viktig med forskjellige beiteområder for å dekke reinens behov.

Alle forskjellige terrengetyper har betydning for reinen og derfor trenger reindriften sammenhengende beiteområder, særlig for å kunne ivareta fleksibiliteten i forhold til å utnytte beiteområdene optimalt til enhver tid.

Totaleffekten av mange små inngrep og forstyrrende aktiviteter rundt omkring i distriktet kan være større enn hva summen av hvert enkelt inngrep skulle tilsi. Det henger sammen med oppstyking av beiteområder og trekk- og flyttleier, som ikke lar

seg forene med reinens behov for sammenhengende områder. Mange inngrep innenfor ett av distriktets åtte årstidsbeiter vil få negative konsekvenser for hele drifta.

Når det gjelder nye arealinngrep hvor reindriftsinteresser blir berørt og hvor det er krav til konsekvensutredninger, så skal de samlede effektene av planer og tiltak innenfor distriktet vurderes.

Inngrep og forstyrrelser innenfor distriktet har økt vesentlig de siste tiårene. Direkte konsekvenser av inngrep og forstyrrende aktiviteter kan være permanent tap av det beiteland, samt hindringer i reinens trekk- eller flyttleier. Indirekte konsekvenser kan være redusert bruk av beiteland som kan medføre overbeiting andre steder, merarbeid for reieneier og stress for reinen.

Dette kan påvirke reinens kondisjon og slaktevekt og dermed også produksjonen, og føre til økonomisk tap for reieneieren. En fragmentering av distriktet er en av de mest alvorligste truslene mot dagens reindrift.

1.7 Reindrifta og klimaendringer

Klimautfordringene kommer på toppen av omfattende inngrep og forstyrrelser som også forventes å tilta framover. Det bør legges vekt på at i samsvar med folkeretten bør myndighetene styrke vernet av reindriftsarealene da tålegrensene for samlede effekter allerede utfordres.

De siste drøye hundre årene har det skjedd betydelig endringer med klimaet i Norge. Det er blitt både varmere og våtere og lengden av vekstsesongen har økt. Våren kommer tidligere i forhold til tidlig på 1980-tallet, spesielt i låglandet. Somrene blir varmere og planteproduksjon øker. Dette har ført til heving av skog- og tregrense, gjengroing og forbuskning i den lågalpine sonen.

Fram mot år 2100 kan vi regne med at klimaendringene fører til *fire hovedeffekter* for reindrifta. Disse er i hovedsak knyttet til temperaturøkning (men modifisert av andre faktorer). Økte temperaturer sommer, høst og vår fører til:

1. Gjengroing og forbusking av åpne heisamfunn samt heving av skog- og tregrense med reduksjon av både sommerbeite- og vinterbeiteområder som ligger i subalpine og lavalpine områder.
2. Lengre vekstsesong og dermed forskyvning i balansen mellom bruk av vinter- og barmarksbeiteområder.

Økte vintertemperaturer vil få to hovedeffekter for beitetilgjengelighet som er regionalt forskjellige:

3. Kontinentale områder vil få mer usikre vintre, først og fremst som følge av sannsynligheten for hyppigere frysetine- sykler og påfølgende «låsing» av beiter.

4. Kystnære områder vil bli mindre usikre som vinterbeiteområder på grunn av at middeltemperaturen det meste av vinteren vil ligge over null grader og is og snø vil fortere tine bort. (NORUT rapport 2018)

Aktuelle linker til mer informasjon:

<https://norut.no/nb/publications/klimautfordringer-og-arealforvalting-reindrifta-i-norge-kunnskapsstatus-og-forslag-til>

https://www.cicero.oslo.no/no/reinsdyr-og-klima?_cldee=dG9uamUuYnVvQG1pbGpvZGlyLm5v&recipientid=contact-d1db8f934cb4e811a87f000d3a27409a-0d53d589bd5e47b496931a7b7e6eab35&esid=4eb7be5b-2034-e911-a960-000d3a38a57d

<https://framsenteret.no/arkiv/hvilke-konsekvenser-faar-klimaendringene-for-reindrifta-5996259-146437/>

1.8 Reindriftas positive elementer

Reindrifta har mange positive elementer i seg som bør få kjærkommen oppmerksomhet. Reindrifta har stor betydning i lokal sammenheng og sysselsetting ute i distriktet. Reindrifta er en viktig del av grunnlaget for samisk kultur og språk. Det er en fornuftig ressursutnyttelse i marginale fjell- og utmarksområder. I og med at reinen beiter ute hele året og dermed holder vegetasjonen nede, har reindrifta en betydning for bevaring av åpne landskap og biologisk mangfold. Den bidrar til næringsmessig mangfold og matproduksjon av det sunneste kjøttet man kan spise. Reindrifta som næring, kultur og livsform er unik og fortjener derfor positiv oppmerksomhet og fokus på tiltak som gjør at næringa kan sikres, utvikles og styrkes.

1.9 Kommunikasjon og medvirkning

I henhold til plan- og bygningsloven har kommunene et særskilt ansvar for å sikre aktiv medvirkning fra grupper som krever spesiell tilrettelegging, herunder reindriftsutøvere. Hvis kommunen har planprosesser må kommunen særskilt vurdere om planprosessen krever en spesiell tilrettelegging overfor reindrifta.

Dette ansvaret for å sikre en aktiv medvirkning for samiske reindriftsutøvere følger også av ILO – konvensjon nr. 169.

For at reindrifta skal kunne ivareta sine interesser i forbindelse med kommunal planlegg, er det særdeles viktig at alle saker der reinbeitedistriktet har interesser, i en tidlig fase av planprosessen forelegges for distriktet. Som et ledd i en åpen og bred tilgjengelig medvirkning, jf. plan -og bygningsloven § 5-1, må reindriften ha mulighet til å komme med innspill allerede når kommunal planstrategi sendes på høring. For at hele den samiske befolkningen skal ha mulighet til medvirkning bør det vurderes om dokumentene skal oversettes til samisk. For å sikre en god og politisk forankring i

planprosessen, skal planprogrammet synliggjøre hvilke medvirkningsprosesser det legges opp til, jf. plbl § 11-13.

Utfordringen for distriktet i forhold til planprosesser og høringer er at reindrifta er bundet til naturlige sykluser og svingninger. Derfor kan man ikke i like stor grad planlegge etter kalenderen, og således kan man heller ikke alltid vite når det passer å delta i en planprosess. Arbeidet med reinen vil være førsteprioritet p.g.a dyrenes velferd.

For reindrifta er det noen perioder i året som er meget arbeidsintensive. For informasjon om distriktets drift og hvilke perioder som er arbeidsintensiv for oss, henviser vi til kapittel 2.

Ofte kan det være behov for å forlenge høringsfristen. Det kan ha sammenheng med at distriktets reindriftsutøvere er inne i en arbeidsintensiv periode og er forhindret fra å behandle den aktuelle saken. Det kan også være tilfelle hvor reinen og utøverne oppholder seg i en annen kommune enn den som blir berørt av saken. Et distrikts- og en siidas bruksarealer kan strekke seg over flere kommuner og fylker. Planmyndighet bør kontakte distriktet eller Fylkesmannen for å klarlegge om høringsfristen bør forlenges.

Kommuner bør sende invitasjon til møter og høringsbrev i god tid slik at distriktets representanter kan vurdere innspill grundig. De må også vurdere tidspunkter nøye i forhold til reindriftsåret, for at distriktet kan delta i en planprosess.

Distriktets reindriftsutøvere planlegger i hovedsak reindrifta utfra landskap, vind og værforhold. Det kan være en utfordring kun å se reindriftras arealer gjennom kart, og derfor er det ønskelig med befaringer uti felt, der en kan med egen opplevelse se og bli kjent med landskapet. For reindrifta vil denne formen være en planleggingsprosess basert mere på egne premisser, og er særlig viktig for å unngå misforståelser.

Organiseringen av planprosesser må tilpasses og tilrettelegges bedre for distriktet.

Det er meget viktig med tidlig involvering slik at distriktets bekymringer og synspunkter blir avdekket slik at en kan søke å komme med aktuelle løsninger på områder hvor konfliktene er store i en tidlig fase.

Møter og høringer bør legges i en rolig periode og ikke når det er så arbeidsintensive perioder. Varsler om møter må sendes ut i god tid og helst med direkte kontakt på forhånd for finne tidspunkt som passer.

Distriktet ønsker helst at planmyndighet ringer direkte til distriktsstyrets leder eller nestleder i en tidlig fase når det blir oppstart på sentrale planprogramperioder og høringer.

Distriktet viser til temaheftet «Inngrep i reinbeiteland» og anmoder planmyndighet om å bruke det. Heftet finnes på:

<http://www.nina.no/archive/nina/PppBasePdf/temahefte/26%20.pdf>

2. Beskrivelse av reinbeitedistriktet

2.1 Administrative forhold og organisering

Distriktet fungerer etter de retningslinjer, lover og forskrifter som er gjeldende. Distriktsstyret representerer reindriftsinteressene i distriktet og hovedoppgaven er å ivareta reinbeiteressursene i distriktet i samsvar med lover og bruksregler. Distriktsstyret kan inngå forlik, saksøke og saksøkes på vegne av reindriftsutøverne i distriktets felles anliggender.

Distriktsstyret kan i noen saker gi styrets leder sammen med sekretær eller ett av styremedlemmene fullmakt til å opptre på styrets vegne.

2.1.1 Distriktets grenser

Etter reindriftslovens § 5 og § 6 skal det samiske reindriftsområdet deles inn i reinbeiteområder og reinbeitedistrikter. Hjemmel for å foreta slik inndeling ligger hos Landbruksdepartementet (områdegrenser) og Reindriftsstyret (distriktsgrenser).

Reinbeitedistrikt 13 – Lágesduottar fikk sine nåværende grenser fastlagt da Reindriftsstyret ved forskrift av 05.12.2004 fattet vedtak om distriktsgrenser i Polmak og Karasjok i Øst-Finnmark reinbeiteområde. Lágesduottar på norsk er ett områdenavn og fjell i ett ord på samisk. For mer informasjon om distriktet kan ressursregnskapet for reindriftnæringa leses.

2.1.2 Distriktets størrelse og beitetider

Reinbeitedistrikt Lágesduottar har et totalt areal på ca. 3.200 km². Det strekker seg fra nærheten av finsk riksgrensen på innlandet til kysten. Distriktet har ingen fastsatte beitetider, men følger reinens naturlige migrasjon mellom sesongbeitene. Distriktet har anledning til å benytte alle områder til helårsbeite hvis nødvendig.

2.1.3 Fylke og kommuner som distriktet hører til

Lágesduottar ligger nord i Øst-Finnmark reinbeiteområde, i Troms og Finnmark fylke. Distriktet grenser i nord mot havet, i nord og nordøst mot distrikt 9 – Polmak, i nordvest mot distrikt 14 – Spirtanjarga og i vest mot distrikt 14A – Spirtagaisa og sør-vest mot felles distrikt 17 – Karasjok Øst og rett sør riksgrensen Finland. Distriktets ytre grenser omfatter deler av Lebesby kommune og deler av Gamvik og Deatnu/Tana kommuner. Kommunene bør samarbeide interkommunalt for å ivareta reindriftsinteresser.

Kart over distriktet og nabo-distrikter samt kommuner:



2.1.4 Kart over distriktet

Arealbrukskartet over distriktet ligger på NIBIO sine hjemmesider:

<http://www.skogoglandskap.no/kart/kilden>

Her kan man velge kartbilag som er relevante for brukeren og som viser bruksdisponeringer. Arealkartene som ligger ute på nett er ikke juridisk bindende. For informasjon om den spesifikke bruken av et område er det best å ta kontakt med distriktets leder.

2.1.5 Administrasjonen

Distriktsstyret, som administrer distriktet, består av følgende personer med hver sine personlige varamenn:

Navn	Rolle	Telefon	E-mail	Valgt for tidsperiode
Kjell Asle Anti	Leder	468 03 341	kjellasle@hotmail.com	2018 – 2020
Piera Heika T. Guttorm	Nestleder	913 01 903	pierataru@gmail.com	2018 – 2020
Geir Ande Gaup	Styremedl.	400 53 359	geirandegaup@gmail.com	2019 – 2021
Johannes M. Anti	Daglig leder	907 65 783	Rbd13ifjordf@gmail.com	Fast avtale

2.1.6 Distriktets adresser

Reinbeitedistrikt 13 – Lágesduottar

Post adresse; Postboks 168, 9735 Karasjok

Kontor adresse; Badjenjarga 85, 9730 Karasjok

Tlf: +47 468 03 341 Leder

+47 906 65 783 Daglig leder

E-post: Rbd13ifjordf@gmail.com

Alle henvendelser rettes mot distriktets leder som tar saken videre til distriktets styre. All posten sendes enten pr brev eller mail, se adressene ovenfor.

2.1.7 Distriktets medlemmer

Det er 19 siidaandeler (driftsenheter) og vel 120 reineiere barn og voksne i distriktet. Oversikt over siidaandelshavere i distriktet finner du her:

	Navn	Telefon
1		
2		
3		
4		
5		
6		
7		
8		
9		
10		
11		
12		
13		
14		
15		
16		
17		
18		
19		

2.2 Gjerder, hytter og anlegg

I henhold til reindrifstlovens § 21 har man rett til å føre opp nødvendige hytter og gammer i utmark. Videre har man rett til å føre opp arbeids- og sperregjerder, slakteanlegg og broer og andre anlegg som er nødvendige for reindriften, jf. rl § 24.

Kartet viser en oversikt over distriktets gjeterhytter, sperregjerder, arbeidsgjerder og slakteanlegg. Distriktet er eier og ansvarlig for vedlikehold og rydding av gjerder og anlegg, mens reineiere er ansvarlige for sine egne gjeterhytter og egne felles siidagjerder.

På bakgrunn av at distriktet har ett øvre lovlig reintall på 10.000 og hele 19 konsesjoner, så sier det seg selv at et stort distrikt har utfordringer av ulike karakter – og har derfor behov å iverksette nye tiltak.

På vår- og høstbeitesonen innenfor fellesdistrikt 17 har distriktet utfordringer med sammenblandninger av rein og ulovlig beiting fra nabolag side. Klager til myndigheter er lite hjelp. For å bøte på dette har distriktet planer om å oppføre ett sperregjerde langs beitesone grensen som følger hovedflytteleien fra Karasjok og helt frem til eget distriktsgrense.

En annen utfordring er at kalvemerke tidsperiode på høsten strekker seg alt for lenge – hele 4-6 uker, og enkelte år til slutten av september. Dermed kolliderer man med nabolag fra nord som flytter gjennom distriktet på vei fra sommerbeite til vinterbeite. Distriktet får dermed ikke sluttført kalvemerkingen etter planene, og skaper frustrasjon for reineiere. I tillegg bryter nabolag i forbindelse med høstflytting, felles bruksregler ved å unnlate å avtale om igangsetting av flytting slik at distriktet får anledning å få flyttet reinen. Ett annet årlig brudd på bruksregler er at nabolag i forbindelse med høstflytting, driver med selvtækt ved å lukke distriktets åpne porter på sperregjerde uten avtale, og dermed kommer ikke distriktets resterende rein som er blitt igjen nord for Rv 98 seg gjennom sperregjerde og sørover til høstbeite. Distriktet i mange tilfeller mister umerkede kalv som blander seg med nabolagets reinflokker.

For å bøte på overnevnte utfordringer – er det lite hjelp å klage til myndigheter – har distriktet planer om å utvide sperregjerde over Ifjordfjellet. Beitehagen på sørsiden av Rv 98 er tilknyttet både til arbeidsgjerde ved Sjøvann og til sperregjerde, denne beitehagen planlegges utvidet østover helt frem til distriktsgrense ved Storajohka / Storelv-brua.

2.2.1 Merke- skille- og slakteanlegg

Distriktet har flere faste gjerdeanlegg. Et kalvemerking- og slaktegjerde ved Sjøvann på Ifjordfjellet som brukes i forbindelse med kalvemerking og uttak av slaktedyr i august/september. Gjerdeanlegget består av ledegjerde, beitehager, arbeidskvern og merkegjerde. Beitehagen ligger på sørsiden av riksveien. Hele anlegget er renoveret i år 2014 og 2015, og godkjent av Fylkesmannen.

Et gjerdeanlegg ved Sohparvadda / Valjok som brukes til hovedslakting og til reinskilling til vinterbeite. Sistnevnte reingjerdeanlegg er lokalisert i felles reinbeitedistrikt 17 – Karasjok Øst, og avgrenset som beitesone for vår- og høstbeite samt vinterbeite for distriktets ulike siidaer (flere siidaandeler felles reinflokk).

2.2.2 Sperregjerder

Distriktet har et sperregjerde fra Ifjord ved Laksefjord botnen og til Vestertana ved Tanafjorden for å forhindre at reinen går over Rv 98 og til sørenden av distriktet før reinkalvene er merket på merkegjerde ved Sjøvann ved Rv 98.

2.2.3 Gjeterhytter

Reineiere har gjeterhytter lokalisert på flere steder. Innenfor distriktets grenser er det flere gjeterhytte felter, de fleste siidaandeler har gjeterhytter ved Sjøvann som ligger midt på distriktet og i nærheten av arbeidsgjerdet. Enkelte av siidaandeler har også hytter i vestsiden av distriktet i Vuonjaljohka og Adamsfjord.

Gjeterhyttene brukes av hele familien, så lenge reinen oppholder seg i området.

Distriktet har i tillegg felles gjeterhytter i sørenden av distriktet ved Borsi, Garpejohka og Stalogaissavuolde.

Ytterlig har siidaandeler også hytter på distriktet høst- og vinterbeite soner innenfor fellesdistrikt 17 - ved Sohpparvadda arbeidsgjerde anlegg. Videre på vinterbeite sør for Karasjok, hver vintersiidaer egne gjeterhytter

2.2.4 Gjerder, hytter og anlegg under planlegging

I tillegg planlegges det å utvide distriktets sperregjerde på sørsiden av Rv 98 med beitehage østover helt frem til distriktsgrensen ved Storajohka (Storelva).

Det planlegges å renovere hoved slakteanlegget ved Sohpparvadda innenfor fellesdistrikt 17 – Karasjok Øst. Anlegget er sist renovert i 1970-tallet.

I tillegg ønsker distriktet å oppføre et nytt sperregjerde fra Karasjok og nordover langs beitesonen for Rbd 14 – Spirtagaisa og videre nordover langs beitesonen til Rbd 14 – Spiertanjarga og helt frem til distriktsgrensen for Rbd 13. Dette for å hindre sammenblandinger og ulovlig beiting på høstbeite av nabo-distriktet.

2.3 Beite- og driftsforhold i distriktet

Retten til å utøve reindrift gir en beiteretten som omfatter rett til nødvendige årstidsbeiter, dvs vår-, sommer-, høst- og vinterbeiter, herunder flyttleier, kalvingsland og paringsområder, jamfør reindriftsloven § 20.

Reindriften har 8 ulike årstidsbeiter, som kalles; vinter, vårvinter, vår, forsommer, sommer, høst, brunst og høstvinter.

Reinen trekker om våren naturlig mot kysten, hvor det er godt reinbeite av grønnvekster og mindre innsektsplager. Om høsten trekker reinen tilbake mot vinterbeitet. Nedenfor beskrives flyttemønsteret og beitebruken i et normalår. Beitebruken og flyttemønsteret kan variere mye på grunn av uforutsigbare værforhold og beitetilgang.

Som vinterbeite nytter distriktet de sørøstlige områdene i fellesdistrikt 17 både nord og sør for Karasjok, hvor jordsmonnet er av slik karakter det gir gode betingelser for lav, som utgjør reinens viktigste vinterbeite. Videre gjør topografi og nedbørsforhold denne delen av distriktet godt egnet som vinterbeite. I de ytre delene av distrikt 13 fører kystfjellene til mye hardt tettpakket snø om vinteren. Større snømengder kombinert

med vekslning mellom kulde og regn fører til at det i disse ytre delene ofte er isdannelse og skare, som hindrer reinen i å nå ned til beitenene.

I tørre vintre med gunstige snøforhold har reinen, i tillegg til snaufjellsbeitet, tilgang på beite i furuheier.

Høstbeite innenfor sørlig delen av distriktet vil reinen spre seg innover distriktet, men vil også kunne trekke mot nabo-distriktene i nordvest og øst.

Vår- og sommerbeitenene finnes i de sør og nordlige kystnære delene av distriktet. Berggrunnen her gir bedre jordsmonn og derved bedre betingelser for typiske sommerbeiteplanter (gras og urter). I disse områdene følger reinen snesmeltingen i hele barmarkssesongen. Det vil si at den beiter oppover i terrenget utover sommeren, der det finnes nylig fremsmeltet og spirende vegetasjon.

Tamrein lever året rundt på utmarksbeite, hvor den er prisgitt uforutsigbare værforhold og store variasjoner i tilgang og kvalitet av beite mellom sesonger og mellom år. Gjennom de mest kritiske periodene har reinen et stramt energibudsjett, som foruten å forsyne reinen med energi til de basale livsprosessene, skal dekke aktiviteter som beiting, gåing og løping. Simlene skal i tillegg ha energi til å die kalven gjennom sommer og høst. Reinen er tilpasset et skiftende miljø der beiteopptak og levevis veksler med variasjonene i plantedekket gjennom året. Variasjonen i beiteopptak er tilknyttet sesongmessig appetittregulering, fettlagring og evnen til å utnytte ulike typer for. Variasjonene i levevis er knyttet til reinens trekk mellom ulike beiteområder, både i form av regionale trekk mellom sesongbeiter og lokale trekk innenfor samme beiteområde. På tross av sterke tilpasninger til et skiftende miljø er reinen likevel sårbar for en del miljøforandringer, som eksempelvis fysiske inngrep og forstyrrende aktiviteter

I september samles reinflokken på nytt og drives fra sørsiden av Rv 98 til beitehagen ved Sjøvann. Reinen settes i gjerdeanlegget for uttak av rein til slaktning før brunst. Deretter slippes resten av reinflokken tilbake på sørsiden av Rv 98 til høstbeite.

Om vinteren oppholder reinen seg på vinterbeite i Reinbeitedistrikt 17 mellom Iskuras og Anarjohka i Karasjok kommune.

Det må tas forbehold om at beitebruk og driftsmønster for alle beiteområdene kan variere fra år til år som følge av klima og beitesituasjon.

Det vises til Protect Sapmi rapport «Reindriftsfaglig utredning i forholdet til Davvi vindkraftverk», datert desember 2017. Det er en utredning som er utført på oppdrag fra Rbd 13. Formålet med rapporten var at utredningen skulle avdekke av det planlagte Davvi vindkraftverket påvirkning på reindriften.

Distriktsledelsen og andre reindriftsutøvere har gitt verdifulle bidrag til vurdering av arealinngrep, områdebeskrivelser i en reindriftsmessig sammenheng, siidaens bruk av

området, beskrivelse og kartfesting av flyttleier og særlig om vurdering av konsekvenser for reinbeitedistriktets virksomhet.

2.3.1 Våren

Om våren starter vårflytting mot vår- og sommerbeite og simlene føder sine kalver.

Distriktets vårbeiter

Vårbeite ligger i hovedsak både innenfor distriktets sone i fellesdistrikt 17 som strekker seg fra sør i fra Karasjok og nordøstover langs Tana-dalen til Rastegaisa område og derifra inn i sørøst enden av distriktet og videre nordover til Laksefjordvidda.

Under vårflyttingen fra vinterbeite til vårbeite bruker distriktet vintersiidaer flere flyttveier fra sine inngjerdet vinterbeiter sør for Karasjok og langs Anarjohka ved riksgrensen og videre nordover. Flyttinga følger reinens fart og det legges inn hviledager og beitende vandring. Dette skjer vanligvis fra begynnelsen av april.

Etter at flyttingen med rein kommer fram til distriktsgrensen ved Rastegaisa / Leavajohka, så avsluttes den aktive delen med flytting og reinen trekker selv innover distriktet.

Men distriktet holder reinflokken mot vest for å unngå sammenblanding av rein fra nabo distrikt 9.

Simlene samler seg i mindre flokker og trekker mot sine kalvingsplasser videre nordover mot kysten til distriktets sommerbeite nord for Rv 98 på Ifjordfjellet.

Det kan variere litt fra år til år, avhengig av klima- og snøforhold.

2.3.2 Områder for kalving

Kjerneområdet for kalving er i utgangspunktet hele distriktet, men varierer fra år til år i hvilken områder hoveddelen av flokken har kalvingen. Alt avhenger av klimatiske forholdene, snømengder om våren, beiteforhold mm. På grunn av arealinngrep med medfølgende forstyrrelser har ikke distriktet tilgang til alternative kalvingsområder. Kalvingsområdene har derfor særverdi som beiteområde og bør behandles som spesialområde for reindrift.

Kalvingsperioden er fra begynnelsen av mai til juni. I denne perioden er simlene veldig sårbare for forstyrrelser som hundekjøring, friluftaktiviteter o.l som kan medføre tap av kalv. Noen simler har da allerede kommet til sommerbeitet og kalver der, mens andre simler kalver på vårbeitet. Kalvingsområdene er tegnet inn på arealbrukskartet. For å unngå tap er det nødvendig at simler og kalv har mest mulig ro under kalvings- og i dieperioden.

2.3.3 Sommeren

Sommeren er vekstsesong og simlene bruker energi til oppfostring av kalvene.

Sommerbeiteområder

Når kalvene er ca. en måned gamle vil flokken trekke lenger ned mot dalene og kysten på nordsiden av distriktet. Her vil reinen etter hvert beite oppover i terrenget. Ved varme somre vil reinen trekke opp i luftingsområder i terrenget. Luftingsområder er viktige for å holde insektsplagen unna og for å virke avkjølede for reinen.

Sommerbeiteområdet har ganske bratt terreng med flere smale dalfører, der reinen naturlig følger terrenget opp og ned disse trekkleiene for å veksle mellom beiteområder. Ved varme dager vil reinen ofte stå på sneflekker om dagen og beite nedover i terrenget om kvelden når det blir kjøligere. Sommerbeiteområdene består av godt høyfjellsbeite og frodige, lavereliggende områder som gir stor variasjon av beiteplanter for å dekke reinens behov.

I midten av juli samler distriktet, rein som er blitt igjen sør for Rv 98, og driver all reinen til sommerbeitet nord for Rv 98.

Distriktet har en del utfordringer med at rein blir påkjørt om sommeren.

2.3.4 Kalvemerking

Kalvemerking gjennomføres i slutten av august og september måned, litt avhengig av klima, i distriktets kalvemerkingssanlegg på Sjøvann. Det tar om lag fire til seks uker å bli ferdig med merkinga.

Distriktet samler reinen, som beiter nord for Rv 98 i flokker på omlag 600-1000 rein, som drives til gjerdeanlegget for merking. Etter merking slippes reinen sør for Rv 98 til høstbeite.

2.3.5 Høsten

Om høsten er det slaktesesong og brunsttid for reinen.

Høstbeite

Når det blir kaldere utover sommeren og tidlig om høsten i slutten av august / september, kombinert med soppmodning, vil reinflokken spre seg mer sørover i området. Flokken blir samlet i gjerdet ved Sjøvann i september for å merke kalver og slakte bukker før de går i brunst. Reinen slippes fra gjerdet og gjennom sperregjerdet til sørsiden av Rv 98 som er vår/høstbeite i distriktet.

I slutten av november samler distriktet all rein som er blitt igjen på sommer-/høstbeitet og driver reinen til høstbeitet i distrikt 17 for skilling i Sopparvadda skillegjerde. Deretter flytter vintersiidaene sine reinflokker til siidaområdene på vinterbeite innenfor distrikt 17.

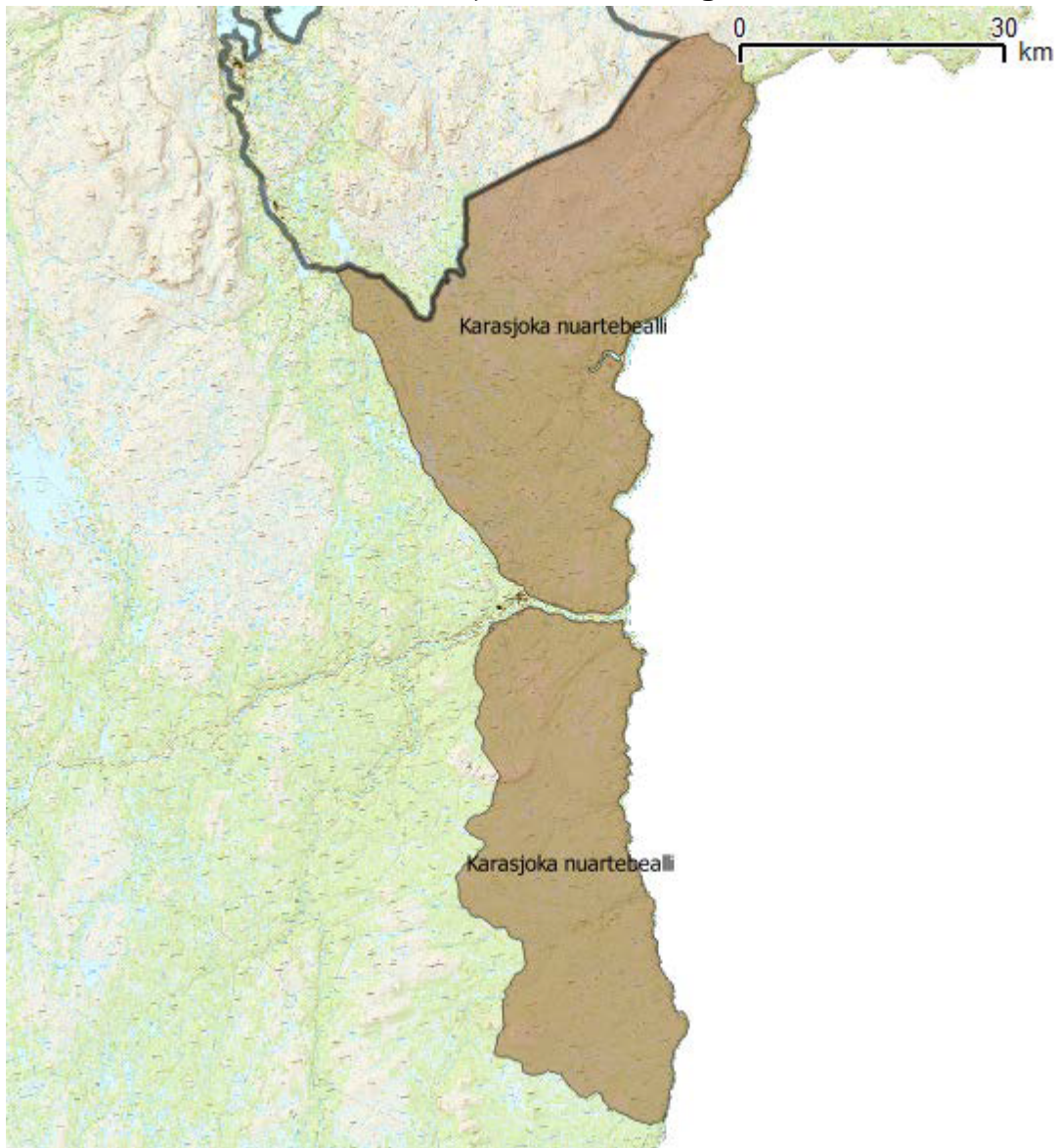
2.3.6 Parringsområder

Reinen trekker naturlig sørvest over mot vinterbeite, men glatt is på elvebreddene får reinen til å trekke ned i dalene.

Brunstperioden varer fra slutten av september til slutten av oktober. Brunstområdet ligger sørvest i distriktet og i høstbeitesonen i felles distrikt 17. Flokken deles i mindre flokker og bukkene danner harem. Det er viktig for produksjon av kalver at flokken får nødvendig ro og ikke blir forstyrret under brunsten.

Etter brunsten samles flokken og flyttes mot sørvest over til hovedslakteanlegget i Sohpparvadda i høstsonen i felles distrikt 17.

Kart over fellesbeite distrikt 17 – Kjøk. Vår-, høst- og vinterbeite.



Merknad; Fellesbeitet er oppdelt i 3 høstbeitesoner på nordsiden, med Rbd 13 på nord-østlige sonen. Vinterbeite er i sør for Karasjok, er oppdelt i ulike siidaer i fra rbd 13 og 14A.

2.3.7 Vinter

Vinteren er den tøffeste tida for reinen, og distriktets minimumsbeiter er vinterbeiter. Distriktet sliter med å finne alternative vinterbeiter og distriktet er svært sårbar for

arealinngrep og forstyrrelser på vinterbeiteområdet. Under vanskelige vinterforhold er behov for tilleggsfóring. Som tilleggsfór benyttes i hovedsak rundballer.

Distriktets vinterbeiteområder

Etter hovedslaktinga så flytter distriktet vintersiidaer sine flokker til vinterbeiteområder sør for Karasjok mot Anarjohka langs riksgrensen. Beitene her gode, men endringer i klima har medført at vinterbeitene kan låse seg og da blir det nødvendig med tilleggsfóring. Distriktet deler seg da opp i mindre vintersiidaer og hver siida har sine egne faste vinterbeite med eventuelle fóringplasser. Dette har en positiv effekt fordi man oppdager rovviltskader fortere og har bedre kontroll over flokken. Utover vinteren, i mars / april samles flokkene på vinterbeite naturlig i godt egnet oppsamlingsområde i sine respektive beitegrenser i påvente av at det blir klart for vårflytting.

2.3.8 Flytt- og trekkleier i distriktet

Flytt- og trekkleiene utgjør pulsårene i distriktet og er avgjørende for migrasjonen mellom forskjellige beiteområder. Alle flyttleiene og trekkleiene er markert i reindriftskartet.

Flyttleier er gitt et særskilt vern i reindriftslovens § 22 hvor det står at:

§ 22. Flyttleier

Reindriftsutøvere har adgang til fritt og uhindret å drive og forflytte rein i de deler av reinbeiteområdet hvor reinen lovlig kan ferdes og adgang til flytting med rein etter tradisjonelle flyttleier. Med til flyttlei regnes også faste inn- og avlastingsplasser for transport av reinen.

Reindriften flyttleier må ikke stenges, men Kongen kan samtykke i omlegging av flyttlei og i åpning av nye flyttleier når berettigede interesser gir grunn til det. Eventuell skade som følge av omlegging av flyttlei eller åpning av ny flyttlei erstattes etter avgjørelse ved jordskifteretten. Kongen kan bestemme at også fastleggingen i detalj av den nye flyttleien skal overlates til skjønnet.

Ulike arealinngrep i distriktet, særlig vassdragsreguleringer og bebyggelses utvidinger har vanskeliggjort og skapt utfordringer for flyttingen mellom sesongbeitene. Blant annet har boligbygging langs Karasjok-elva skapt utfordringer langs en tradisjonell flyttlei. Dette har i mange tilfeller skapt utfordringer i form av ekstragjeting mv.

Reinens vandring etter trekkleier er svært sårbare for ytre påvirkninger. Det er viktig at disse trekkleiene ikke blir blokkert. Utbyggingstiltak plassert på og ved trekkleier kan skape barriereeffekt og fragmentere reinbeitelandet slik at ubebygde og uforstyrrede områder ikke kan benyttes.

Særlig vil trange dalfører fungere som flaskehals for rein som skal opp og ned til beiteområder. Disse dalførene er ofte eneste passasje mellom beiteområdene og en forhindring på et slikt område vil påvirke reinens trekkmuligheter.

Distriktet opplever at det blir færre og færre alternative flytt- og trekkleier som følge av arealinngrep, og dette får store negative konsekvenser for reindriften. Flytt- og trekkleier må derfor reguleres gjennom plan- og bygningsloven som spesialområder for reindrift.

Ett eksempel på dette er at Adamselv anlegget stenger deler av hovedflytteleien fra høst til seinhøst beiteområde.

Distriktet har to hovedflyttinger i løpet av året, om våren fra vinterbeite til vår- og sommerbeite, og om høsten, fra sommer- høstbeite til vinterbeite.

Tidligere tider var reindriftingsmyndigheter med noe bistand fra reineiere som i utgangspunktet utarbeidet arealbrukskart for distrikter. Disse kartbilagene er blitt foreldet og utdatert i distriktet. Distriktet har igangsatt arbeidet med å oppdatere kartbilagene, og først og fremst å få med flytteleier som jo er beskyttet i Reindriftingsloven. Fylkesmannen i januar 2019 godkjente siste utkast av bruksregler, og deriblant 8 nye flytteleier i sør i distriktet.

Reindriftingsfaglige er tradisjonell arealbruk viktig tema, særlig hvordan arealer og flytteleier anvendes i et samspill med hverandre. Det er ganske mange flytteleier i distriktet. Disse utfyller hverandre og er sentrale for å forstå driften og arealbruken, særlig hvordan de ulike landskap brukes i en helhetlig sammenheng. Distriktets reindriftingsfaglig utvalg har høsten 2017 drøftet spesielt flytteleier i sør-enden av distriktet. Ni – 9 - av de mest sentrale flytteleiene ble beskrevet og drøftet konkret ved hjelp av reindriftssamisk fagterminologi. Øvrige flytteleier i distriktet ble ikke gjennomgått.

2.4 Slakting og kjøttproduksjon

Hovedslaktinga skjer i november / desember i slakteanlegget ved Sohpparvadda i distrikt 17. Enkelte siidaandeler har et egne videreforedlingsanlegg hvor det lages både tradisjonelle og nyutviklede kjøttprodukter av høy kvalitet. Reinsdyrkjøttet er noe av det sunneste kjøttet du kan legge på tallerkenen.

2.5 Øvre reintall og produksjon

Distriktets øvre reintall er fastsatt til 10.000 rein i vårflokk av Reindriftingsstyret har godkjent sist den 09.12.2010. Tabellen under viser utvikling i slaktekvantum og reintall for de siste fem årene.

	2014/ 2015	2015/16	2016/17	2017/18	2018/2019
Slaktekvantum (tonn)	30	65	100	20	60
Reintall pr. 31.mars	10.855	10.467	10.050	10.815	11.563

Slakteuttaket steg de første driftsår i distriktet etter gode driftsår med godt beite. Driftsår 2017/2018 gikk slakteuttaket ned til 20 tonn som var et katastrofe resultat.

Hovedårsaken det året var at våren varte helt til juli måned, og resulterte dårlig kalvetilgang med store tap av voksne dyr og kalver.

Generelt er det høy rovviltstamme og økt tap til rovvilt de siste 10 årene. De siste årene har flokksammensetningen holdt seg stabil med en simleandel på ca. 80 %, og distriktet slakter for det meste kalv.

2.6 Sysselsetting og verdiskapning i distriktet.

Hva vil rbd'en satse på, hvilken type attåt næring har de, hvor setter de igjen pengene, vil de satse på annen type attåt næring, hvordan vil de satse?

Videre mål og tiltak i forhold til dette, fremkommer i pkt 7 nedenfor.

2.7 Jakt, fangst og fiske i distriktet

Distriktets reineiere har ut ifra gammel tradisjon alltid høstet av naturen. Reindrifftslovens § 26 gir rett til å drive jakt, fangst og fiske i statsallmenning. For jakt, fangst og fiske som drives etter bestemmelsene til denne paragrafen, skal det ikke betales leie eller kortavgift.

2.8 Motorisert ferdsel

Reindriffts-næringas tillatelse til bruk av motorisert kjøretøy i utmark er hjemlet i unntaksbestemmelsene i motorferdselloven og i reindrifftslovens § 23.

Distriktet er avhengig av motoriserte hjelpemidler i forbindelse med forflytning, gjeting, tilsyn, flytting, samling og matauke, samt i forbindelse med transport av utstyr.

I forbindelse med utøvelse av gjeting er det umulig å lage oversikt over traseer på forhånd da dette vil bli så upresist og vil variere fra år til år. Det anmodes om å se til beitebruken.

Distriktets hovedtraseer til transport til faste installasjoner er derimot bestemte traseer og kan sees på vedlagt kart. Alle distriktets reineiere kan nytte seg av disse traseene året rundt. Det eneste transport trase er mellom Valjok og Sohpparavdda reingjerde i høstbeitesonen i distrikt 17.

For ekstrahjelp som ikke er distriktets reineiere skal distriktsstyret eller siidaandelshaveren (etter fullmakt fra styret) ha utstedt kjøretillatelse.

3 Rovvilt i distriktet

Rovdyrproblematikk og arealinngrep må ses på i sammenheng, da disse to faktorene i stor grad bidrar til å innskrenke reindriftras driftsbetingelser.

De siste tiårene har økningen av rovviltbestandene i Norge hatt stor negativ innvirkning på reindriften. Stortinget har fastslått at det skal være et mål å sikre overlevelsen til alle de store rovviltartene i norsk natur, men samtidig er det også vedtatt at det skal sikres beitebruk i de deler av landet der det er rovvilt. Dette skaper selvfølgelig konflikter mellom rovvilt og reindrift da rovviltet jager, dreper og spiser rein. I de seinere årene har tapene til rovvilt i distriktet ligget på et uakseptabelt høyt nivå. Det er en stor utfordring for reindriftnæringa og ansvarlige myndigheter å finne løsninger som reduserer tapene, og som sikrer en opprettholdelse av den tradisjonelle reindriften.

Rovvilt som jerv, gaupe og kongeørn tar en stor del av reinen som blir borte i løpet av et driftsår, og særlig under kalvingsperioden.

Det er svært vanskelig å dokumentere rovdyr tap, omtrent umulig, da et kadaver kan være oppspist av kråke og ravn i løpet av noen timer, eller de kan være bortgjemte og vanskelige å finne.

I tillegg til direkte tap av rein til rovvilt så forstyrrer rovvilt reinen slik at reinen er urolig på beite, reinen vandrer mye og unnviker store deler av distriktet, særlig frodige dalområder som fungerer som habitat for rovviltet. Dette skaper merarbeid for reieneieren og produksjonstap. I tillegg kan det være psykisk belastende å se rein bli skadet og drept av rovvilt. Tradisjonelt er jerven en betydelig skadegjører i distriktet, men alle rovviltarter forekommer, og i de siste årene har det vært knyttet størst utfordringer til tap av rein til ørn.

Distriktet er delt i to ulike typer forvaltningsområder for rovvilt:

- **A-område:** Viktig område/unglingsområde for å nå bestandsmålsettingene for rovvilt. Virkemidler er tyngre forebyggende tiltak og kvotejakt på gaupe.

[Hele vinterbeiteområdet er A-område for jerv og gaupe.](#)

- **B-område:** Beitedyra har prioritet. Virkemidler er lisensfelling, kvotejakt, skadefelling og eventuelt hiuttak av jerv.

[Hele vår- og sommerbeiteområdet er B-område.](#)

Kongeørn og havørn er ikke omfattet av forvaltningsområdene. Så langt har dette forvaltningsregimet ikke medført noen store endringer i rovviltsituasjonen. Fortsatt har distriktet betydelige rovviltskader.

Distriktet har store kalvetap, 40%, gjennom hele drifts året. Kalveprosenten (fødte kalver), er på 90%. Dette indikerer at det er god kondisjon i simleflokken, da fødselsprosenten er så høy. Merket kalv oppgis å være 70-75%. Dette vil si at kalvetap mellom fødsel (i mai) og merking (i august) er på 20-25%.

Tap av voksne dyr oppgis å være 10%. Total prosentvis tap i distriktet er 45%, og er urovekkende høyt.

Distriktet får erstattet **xx%** av de omsøkte rovdyr tapene som ble meldt inn i driftsåret ____/____. (distriktet mangler info på erstatnings prosent)

Nedenfor er satt opp en oversikt over rovviltsituasjonen på de forskjellige artene i distriktet.

Ørn

Både havørn og kongeørn finnes i hele distriktet. Det finnes både stasjonære, hekkende par, ungfugler og andre streiførner. Årlig dokumenteres rein drept av ørn, og særlig under kalvingsperioden er kongeørna en formidabel skadegjører.

Ørna dreper mange kalver i løpet av kalvingsperioden, og dette er et stort problem for distriktet.

Uten omfattende gjeting og ekstra overvåkning denne perioden, ville tapene blitt enda større. Myndighetene må ta dette problemet på høyst alvor og finne tiltak som begrenser skadene.

Det er nærliggende å anta at en stor del av det tidlige kalve tapet skyldes kongeørn.

Tross dette, ble i år ____/____ kun **xx%** erstattet, som drept av kongeørn. (distriktet mangler info på erstatnings prosent)

Gaupe

Gaupen finnes i distriktet, som både reineiere og lokale folk har observert årlig.

På vinterbeite er gaupa ikke observert.

Dette skaper store problemer for reindriften. Da forskning viser at gaupas hovedføde, i Nord-Norge er rein. Av det totale dokumenterte tapet av rein tatt av rovvilt utbetales i år ____/____, **xx %** som gaupedrept. (distriktet mangler info på erstatnings prosent)

I region 8 er det et mål om 10 ynglinger av gaupe, når man beregner at det er ca 6.14 gauper pr. familiegruppe i nordlige reinbeiteområder. Ut fra Rovdata er det **ingen** familiegrupper i distriktet. Ut fra det, kan man vanskelig estimere hvor mange gauper som finnes innefor området. Men streifdyr er observert av både reineiere og lokale folk.

Ulv

Ulv finnes ikke normalt i distriktet, men det hender at streifende individer dukker opp.

Bjørn

Distriktet har hatt en del besøk av bjørn, inne i vinterbeitesonen i distrikt 17 lengst sør mot riksgrensen. Det er knyttet spenning om omfattende bjørneskader til rein vil bli en ny trend i fremtiden.

Jerv

Jerven har sine kjerneområder i distriktet, særlig i de indre deler av vinterbeitet. Jervestammen vokste seg sterkt på 2000 – tallet og har holdt seg på et høyt nivå de siste årene. Det er årlig svært store skader etter jerv. Jerven tar i større grad reinkalver enn voksen rein, men utover høsten og vinteren så tar jerven også voksne rein. Det er regelmessige ynglinger av jerv i hele distriktet. Særlig store tap i enkelte beiteområder kan ha sammenheng med ynglinger av jerv.

Jervesonen og gaupesonen er nesten sammenfallende med gaupesona innenfor distriktet. Jervesonen er noe større, da hele området øst for E6 også sørover i xx kommune er jervesone. Vinterbeite er A-område for jerv, mens vår og sommerbeite er B-område. Distriktet anmoder om større uttak av jerv på sommerbeitet.

I region 8 - Troms og Finnmark - er det et mål om 10 ynglinger av jerv.

Omregningsfaktor for jerv er ca 6.42 pr registrerte jervekull. Ut fra Rovdata er det i 2019 registrert 3 jervekull ynglinger i distriktet, som er hele halvparten i Finnmark. Ut fra det, kan man estimere hvor mange jerver som finnes innenfor området. Dette vil si at det finnes ca. 20 enkeltindivider i distriktet.

Tross dette, ble xx % av distriktets omsøkt jervetap, erstattet. (distriktet mangler info på erstatnings prosent)

Tiltak foreslått av distriktet

Hvilke tiltak foreslår distriktet? Følgende er prosjektets forslag til løsning:

Det er svært vanskelig å få skadefellingstillatelse på A-område, noe distriktet opplever som en stor utfordring. I tillegg så fins det altfor mye rovvilt i B-området, hvor reinen skal være prioritert. Forvaltningsgrensene må revideres etter rovdyras naturlige habitat og forvaltningen må i større grad gi skadefelling på alle områder der rovvilt blir en trussel. Skadefelling på ørn må også vurderes, særlig i kalvingsland.

Jakt etter rovvilt er tidkrevende og setter store krav til jegerne, som ofte må jakte i mørket. Det bør gjennom politiske og forvaltningsmessige kanaler utvikles raske og gode rutiner for jakt og skadefelling med gode økonomiske virkemidler, og saksbehandlingen må være enkel og effektiv. Fra grunneierhold bør det tilrettelegges for en rasjonell og effektiv jakt slik at eiendomsgrenser ikke setter barrierer for jakta.

Av tapsforebyggende tiltak som distriktet har omsøkt og har fått tildelt midler til, er ekstraordinært tilsyn med tilleggsfóring. Dette hjelper til dels, og er en ordning som bør videreføres.

Informasjon om rovviltskader, om jakt og fellingstillatelser m.m. finnes til enhver tid oppdatert på www.rovviltportalen.no

4. Inngrep og forstyrrelser i distriktet

Ulike inngrep i distriktet de siste 20 årene har ført til en vesentlig forringelse av flytte- og trekkleiene i distriktet. Dette gjelder i hovedsak hyttebygging, vassdragsregulering, turistanlegg og tilhørende veiutbygging. En del av arealrapene er erstattet ved tiltak og økonomisk kompensasjon.

Arealvern er den mest arbeidskrevende del av distriktets administrative virksomhet. Distriktet opplever det som frustrerende at kommunene behandler de fleste arealsakene én for én, uten å ta hensyn til de samlede konsekvensene for reindrifta og uten å ha en helhetlig plan for reindrifta. En annen utfordring er kommunenes utstrakte bruk av dispensasjoner fra vedtatte planer og lovverk, særlig når det gjelder bygging av hytter og motorferdsel i utmark.

Under har vi kommentert de inngrepene og forstyrrelsene som vi opplever som de mest negative for reindrifta:

4.1 Fritidsbebyggelse

Etablering av hyttefelt rundt Storskog har bidratt til tap av beitearealer og økt ferdsel og forstyrrelser. Reinen, særlig simler med kalv, unnviker disse områdene.

Omdisponeringen og utbyggingen av hytteområder går ut over reindrifta ved at beitearealene blir redusert og gjenværende arealer blir mindre attraktive som oppholdssted for rein. Ved fremtidig planlegging av hyttebebyggelse så må eksisterende bebygde områder tas med i den betraktninga. Hvis det skal bygges flere fritidsbygg så må de bygges i eksisterende bebygde områder for å unngå punktering av beiteområder og i regulerte hytteområder. Det fins en egen veileder for fritidsbebyggelse.

Planmyndighet anmodes å bruke denne veilederen. Denne veilederen finnes på:

<https://www.regjeringen.no/globalassets/upload/kilde/md/bro/2005/0063/ddd/pdfv/266942-t-1450.pdf>

4.2 Vannkraft

Regulering av Adamselvvassdraget har ødelagt en tradisjonell flyttlei. Det planlegges flere småkraftverk i distriktet. Problemet med småkraftverk er at det ofte blir laget veier til kraftverkene slik at store beiteområder blir lett tilgjengelig for allmenheten, med økt ferdsel, forstyrrelse og trafikk som resultat. Veiene opp til kraftverk må stenges for allmenheten

Et annet problem med kraftverk er de stenger av trange dalfører som fungerer som

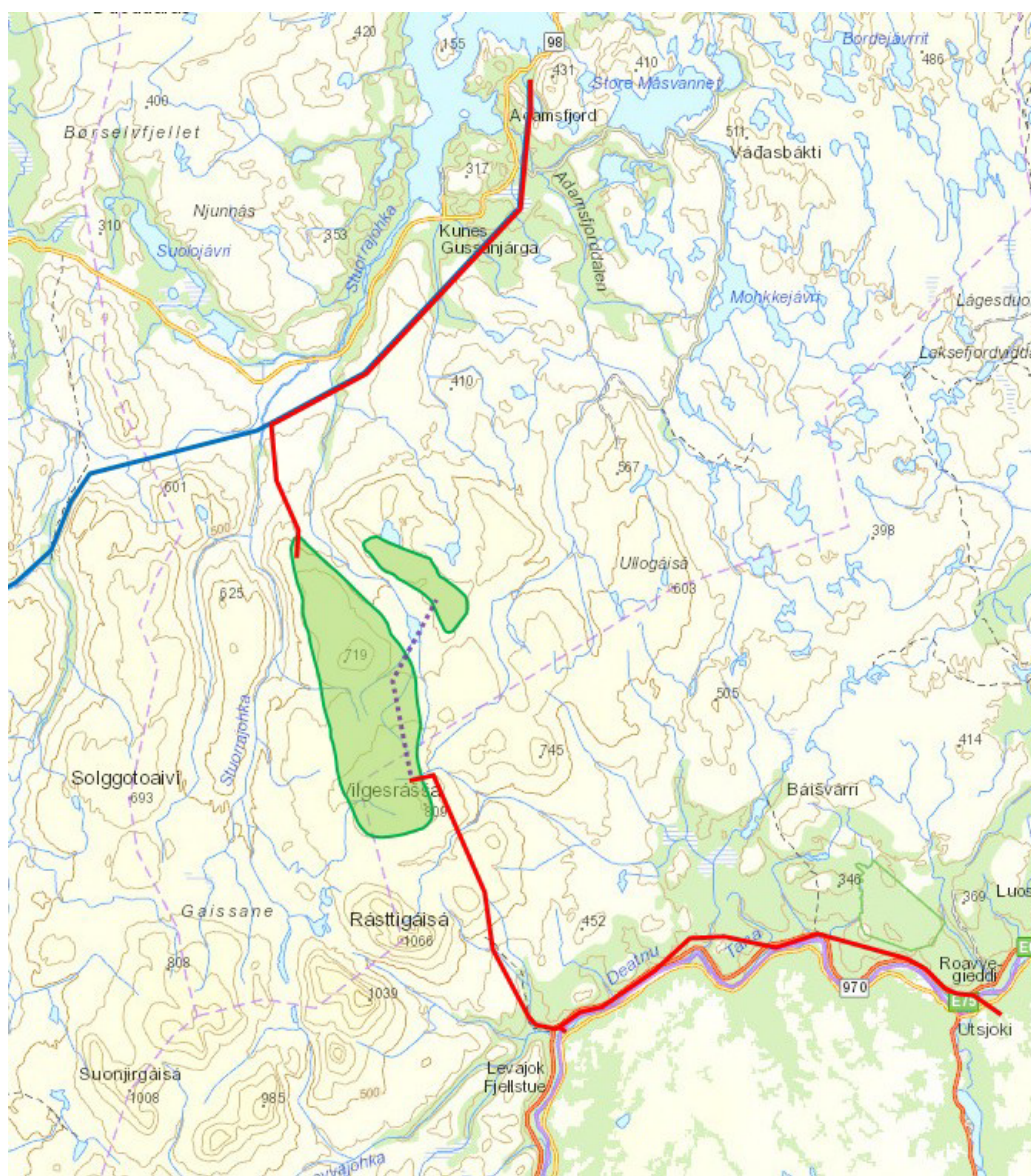
flaskehals for rein som skal opp og ned til beiteområder. Disse dalførene er ofte eneste passasje mellom beiteområdene og en forhindring på et slikt område vil påvirke reinens trekkmuligheter. Kraftrør må derfor graves ned i terrenget.

4.3 Vindkraft

Det er foreløpig ikke blitt bygd vindkraftverk i distriktet, men det er under planlegging. Vindkraftverk vil ha enorme negative konsekvenser for reindriften i distriktet og distriktet må trekkes tidlig inn i utbyggingsprosesser. Det fins en egen rapport om vindkraft og reindrift. Distriktet anmoder å bruke denne rapporten. Denne rapporten finnes på:

http://www.reindrift.no/asset/554/1/554_1.pdf

[Kart over planlagt Davvi Vindpark:](#)



Kilde; Grenselandet AS

4.4 Kraftlinje

Gjennom distriktet går det mange kraftlinjer. Det er planlagt en ny større kraftlinje som vil ha negative konsekvenser for reindriften. Distriktet er åpent for å forhandle avbøtende tiltak for å redusere negative virkninger av kraftledningen.

4.5 Mineralutvinning

Det foregår ikke omfattende mineralutvinning i distriktet bortsett fra noen grustak -og pukkverk. Gruvedrift og reindrift går ikke sammen og distriktet er derfor imot enhver form for mineralutvinning.

4.6 Nydyrking

Reinbeitedistriktet har i dag rett til å utøve reindrift i fjellet og annen utmarksstrekning. For reindriften er nydyrking av areal et inngrep som reduserer og deler opp beiteland. Det kan føre til en forverret driftssituasjon med konflikter som følge av at reinen trekker inn på dyrkede arealer. Beitende rein på vårspirende innmark kan bli en høyst uønsket problemstilling. Inngjerding av oppdyrket mark er det mest brukte tiltak for å dempe konflikt som følge av rein på innmark. Det er mulig å søke om tilskudd, jf. «Forskrift om tilskudd til konfliktforebyggende tiltak i forhold mellom reindrift og annen part». Formålet med tilskuddet er å bidra til konfliktforebyggende tiltak mellom reindrift og annen part, f.eks. landbruk. Distriktet stiller seg positiv til slike tiltak.

4.7 Ferdsl og friluftsliv

På grunn av sin beliggenhet og sine omgivelser, er distriktet et populært mål for jegere, fiskere og turfolk. Det er merket opp faste turstier i fjellet, og det er veldig populært med toppturer både sommers- og vinterstid. Det er stadig etterspørsel etter treningsområder for jakthunder, som lett kan komme i konflikt med reindriften. Alt utmarksareal i distriktet er beiteområde for rein. Det meste av jakta i distriktet foregår med løshund. Det er svært viktig at jegere har kontakt/dialog eller anskaffer seg informasjon om reindriften i distriktet før jakta starter. Hunder kan skremme og jage rein. Det skjer også skadetilfeller der hunder angriper rein, og i slike tilfeller kan reiene avlive hunden jf. hundeloven.

Gjennom informasjon, gjensidig respekt og dialog kan konflikter og uenigheter reduseres og unngås.

4.8 Motorferdsel

Kommuner holder på å gjennomgå snøscooterløyper i distriktet, i samsvar med nasjonale føringer. Snøscooterløyper må tilrettelegges i områder hvor det ikke er rein på vinterstid og ikke på kalvingsområder. Barmarksløyper bør tilrettelegges i områder hvor løypene gjør minimalt skade. All planlegging av motorferdselstraséer i distriktet må gjøres i tett dialog med distriktet.

5. Verneområder i distriktet

Innenfor distriktet vinterbeitesone sør for Karasjok ligger deler av Øvre Anarjok Nasjonalpark med tillegg av foreslått utviding av parken, med omkringliggende verneområder.

I tillegg er foreslått 2 nye naturvernområder i distriktet henholdsvis i Torskefjorddalen og Langfjorddalen/ Laggu. Distriktet er positiv til vern av beiteområder, men da må reindriften få lov til å sette premisser. Distriktet vil kunne få store utfordringer i forhold til at driftstiltak må omsøkes for tillatelse etter verneforskriften og motorferdsellovgivning. Slike tiltak er f.eks. utkjøring av gjerdemateriell, utkjøring av rundballer til m.m. Når det gjelder forholdet til bruk av kjøretøy i verneområder avklares dette gjennom planmedvirkning fra fylkesmannsembetet. Forvaltningen må forenkle saksbehandlingen rundt dette best mulig.

Forvaltningsplanen for parkene og andre verneområder må utdype og presisere de enkelte verneforskriftene. Nasjonalparkstyret er ansvarlig for utarbeiding av forvaltningsplanen og i nasjonalparkstyret må velges folk i fra distriktet. Distriktsplanen skal også innlemmes i forvaltningsplanen.

6. Forhold til nabodistrikter

Distriktet grenser til fire norske reinbeitedistrikter, reinbeitedistrikt 16 Karasjok vest, nr 14 A Spiertagaise, nr 14 Spiertanjarga og 9 Polmak. Selv om det er bygd en del sperregjerder for å hindre sammenblanding av rein mellom distriktene så hender det at rein fra de andre distriktene kommer inn i våres flokk, og at vi mister rein til de andre distriktene. Utskilling av rein foretas vanligvis når flokkene er i gjerdet, men ved behov kan andre tiltak vurderes. Ved gjennomflytting og annen ferdsel i distriktet skal distriktet bli kontaktet og underrettet, som i mange tilfeller ikke skjer og distriktet har klaget til forvaltningen uten noe resultat.

7. Mål og tiltak i distriktet

Mål	Tiltak
Begrense rovviltskader	<ul style="list-style-type: none">• Større dokumentasjon på tap av rein til rovvilt
	<ul style="list-style-type: none">• Ekstra tilsyn i kalvingsperioden
	<ul style="list-style-type: none">• Prøve nye tiltak ved hjelp av teknologiske hjelpemidler
	<ul style="list-style-type: none">• Skadefelling
Øke produksjonen i reinflokken	<ul style="list-style-type: none">• Intensiv kalveslakting
	<ul style="list-style-type: none">• Tilpasse reinflokken i forhold til beitegrunnlag
Øke inntjeningen i distriktet	<ul style="list-style-type: none">• Etablere småverksteder for ATV og snøscootere
	<ul style="list-style-type: none">• Satse på utmarksnæring innen ferskvanns fiske, bær og annet
Få bedre arealvern av beiteområder	<ul style="list-style-type: none">• Bedre samarbeid med kommunene
	<ul style="list-style-type: none">• Utvikle en god distriktsplan
	<ul style="list-style-type: none">• Utvikle gode rutiner for besvarelse av høringer
Få bedre arbeidsmiljø i distriktet	<ul style="list-style-type: none">• Oppføre nye reingjerder og sperregjerder
	<ul style="list-style-type: none">• Renovere eksisterende gjerder
	<ul style="list-style-type: none">• Investere arbeidsmaskiner til bruk for gjerdearbeid

8. Revidering og vedtak av distriktsplanen

Distriktsplanen rulleres og godkjennes av distriktsstyret hvert 4. år. Ved særlige hensyn kan distriktsplanen revideres oftere.

Før distriktsplanen vedtas, sendes distriktsplanen til kommuner, fylkeskommune og fylkesmannen for orientering og for å få inn eventuelle innspill til planen. Etter at distriktsstyret vedtar planen, sendes distriktsplanen til berørte kommuner, fylkeskommune og fylkesmann, samt nabo-distrikter.

Ordliste

Begreper og definisjoner

Arealbrukskart

Arealbrukskartene er digitaliserte reindriftskart, og dekker samtlige reinbeitedistrikter i Norge. Kartene inneholder forskjellige arealbrukstema, herunder årstidsbeiter, trekk- og flyttleier, gjerder og anlegg. Reindriftskartet er tilgjengelig på NIBIO sin nettside (Kilden).

Beitehage

Et lukket, større gjerde der reinen samles og oppbevares i påvente av å føres inn i et arbeidsgjerde.

Bruksregler

Distriktets interne plan som blant annet skal inneholde regler om beitebruk, reintall, bruk og vedlikehold av gjerder og andre fellesanlegg osv. Bruksregler er unntatt offentligheten.

Brunstområder

Reinen går i brunst i perioden fra slutten av september til midten av november, og da samler oksereinen simleflokkene til parring. I denne tiden er det viktig at reinen får ro og unngår forstyrrelser. Forstyrrelser i denne perioden kan medføre dårligere produksjon og dermed reduserte inntekter. Brunsten bremser flokkens bevegelse og derfor behøver man et enhetlig, ubrutt brunstområde med lengre beitevarighet.

Båttransport

Seilingslinje ved pramming av rein over til et annet beiteområde. Pramming av rein foregår om våren eller høsten.

Distriktsgrense Grense mellom to eller flere reinbeitedistrikt.

Distriktsplan

En offentlig plan om reindriften som gir de opplysninger om reindriften i distriktet som er nødvendige for at reindriftenes interesser blir best mulig ivaretatt i den offentlige planleggingen.

Distriktsstyre

Administrasjonen i et reinbeitedistrikt. Skal ivareta reindriftenes interesser i distriktet, samt reinbeiteressursene i samsvar med gjeldende bestemmelser.

Duodji

Tradisjonell samisk kunsthåndverk og husflid.

Drivlei

En lei eller trasé i terrenget der reinen enten drives fysisk av mennesker eller trekkes av seg selv.

Fangarm Ledegjerde ved inndriving av dyr til et arbeidsgjerde.

Feltslakteanlegg

Gjerdeanlegg som brukes ved feltslakting av rein og til opplastning av rein som skal til slakteriet.

Flyttlei

En lei eller trasé i terrenget der reinen drives fysisk av mennesker mellom ulike beiteområder og sesongbeiter. Reinen kan oppholde seg på en flyttlei opptil flere dager. Ofte er det praktiske og topografiske forhold (terrengformasjon, bebyggelse skogsforhold o.l.) som gjør at flyttleien ikke kan være bredere enn det den faktisk er, og som gjør at bevaring av flyttleier er særs viktig. Flyttleier må ikke stenges jf. reindriftingslovens § 22. Med til flyttlei regnes også faste inn- og avlastningsplasser for transport av rein.

Forstyrrelser

Direkte eller indirekte forstyrrelser av rein eller dets habitat som følge av menneskelig aktivitet

Gjeterhytte

Hytte som benyttes av de som gjeter reinflokken, og som er oppført hvor reinen befinner seg over lengre perioder.

Høstbeiteland

Høstbeiteland er ofte områder der reinen bygger seg opp etter insektplagen og spres på leting etter sopp. Høstflyttingen foregår mer spredt og over lenger tid enn vårflyttingen.

Høgsommerland

Høgsommerland er områder som regel over skoggrensa, der reinen oppholder seg midtsommers og får dekket sine behov for beite, ro, avkjøling og minst mulig insektplage innenfor korte avstander. Om dagen står reinen gjerne på snøflekker, mens den beiter ned dalfører med rikere beiter om natta og på kjølige dager.

Inngrep

Tiltak som medfører innskrenkninger for reindriften. Enhver forstyrrelse som er med på

å nedsette beitetiden og beitekvaliteten og øke energiforbruket hos reinen, samt fysiske arealinngrep i beiteområder.

Kalvingsområde

Under kalvingsperioden knyttes båndene mellom simle og kalv. Simlene beiter derfor ofte i små grupper og gjerne litt spredt for hverandre. Hvis simlene skremmes bort fra kalven uten at det har skjedd en slik preging, er kalven svært utsatt for tap. Forstyrrelser i kalvingsperioden kan også få innvirkning på kalvevektene. Dette har sin årsak i at forstyrrelser kan virke inn på simlas melkeproduksjon, samt at kalvene ikke får ro til å die. Kalvingsland og tidlig vårland er de deler av vårbeiteområdet som beites tidligst og hvor hoveddelen av simleflokken oppholder seg i kalvings- og parringsperioden.

Låste beiter

Beiter som er utilgjengelige på grunn av is og snø (klimatiske forhold).

Luftingsområder

Når det er varmt er det viktig at reinen har luftingsområder tilgjengelig.

Luftingsområder kan være vindutsatte høydeområder, høydedrag som ikke blir snøfri i løpet av sommeren, skyggeområder, tette skog eller berg. På disse områdene kan reinen trekke for å komme unna insekter og for å kjøle seg ned på varme sommerdager.

Dersom rein, som følge av et inngrep ikke får tilgang til luftingsområder, vil det kunne føre til at reinen vandrer mer og kan medføre til vekttap.

Merkegjerde Gjerdeanlegg hvor det foretas merking av rein om sommeren eller høsten.

Midlertidig gjerde

Gjerde som settes opp når det er behov for det. Det trenger ikke oppføringstillatelse og det skal fjernes etter bruk. Se reindriftingslovens § 24.

Minimumsbeite

Minimumsbeiter er det årstidsbeitet som begrenser distriktets reintall, og er muligens det viktigste grunnlaget for fastsettelsen av øvre reintall for distriktet.

Vårbeite for okserein

Oksebeiteland og øvrig vårland, der okserein og fiorårskalver oppholder seg i kalvingstida. Hit kan også kalver med simler trekke senere på våren.

Områdegrense

Grense mellom 2 reinbeiteområder, feks. mellom Vest-Finnmark og Troms reinbeiteområder.

Oppsamlingsområde

Område med naturlige avgrensninger hvor reinen samles midlertidig under innsamling, før flytting, kalvemerking, skilling, pramming eller slakt.

Rammebetingelser

Rammebetingelser i reindriften er knyttet til grenser mellom reinbeiteområder, distrikter og siidaer, samt bruksregler, beitetider og reintall.

Reinbeitedistrikt

Reinbeiteområdet er delt inn i flere reinbeitedistrikter (etter reindriftingsloven § 6).

Reinbeiteområde

Største forvaltningsenhet innenfor det samiske reindriftingsområdet (etter reindriftingsloven § 4).

Reindriftingsanlegg

Reindriftingsanlegg er ikke tilfeldig plassert i terrenget. De er lokalisert til områder der det er lett å få reinen inn i gjerdet, da blant annet på grunn av topografien i området. I tillegg vil bruken av anlegget være avgjørende for hvilke andre faktorer som er viktige. Her nevnes bruk av anlegget knyttet til merking, skilling og slakting.

Et slakteanlegg må gjerne være nær vei, mens et merkegjerde må være på en luftig plass med tilgang til vann. Forstyrrelser i dette området vil vanskeliggjøre arbeidet med reinen, noe som kan føre til at reinen må være i området lenger enn nødvendig.

Dette kan generelt sett innebære produksjonstap og utgifter i form av merarbeid.

Reindrifftsloven Lov om reindrift av 15. juni 2007 nr. 40.

Reindrifftsvei Veg som er bygd for bruk under reindrift, f. eks. til reindrifftsanlegg.

Reinmerke

All tamrein tilhørende en og samme eier har et unikt øremerke. Merkene blir unike ved å kombinere ulike snittformer. Innenfor distriktet skal all rein øremerkes ved snitt i øret med eierens registrerte merke. Merking av rein og registrering av rein reinmerke er regulert i reindrifftslovens kapittel 5.

Ressursregnskapet

Årlig publikasjon utgitt av Landbruksdirektoratet. Ressursregnskapet er et økologisk regnskap over reindrifftas ressursgrunnlag og ressursutnyttelse.

Samiske reinbeiteområde

Det området hvor den samiske befolkningen har på bakgrunn av alders tids bruk rett til å utøve reindrift, innenfor delene av fylkene Finnmark, Troms, Nordland, Nord Trøndelag, Sør-Trøndelag og Hedmark hvor reindriftssamene fra gammelt av har utøvet reindrift.

Siida

Geografisk og sosial betegnelse for en gruppe av reineiere som utøver deler av driften i fellesskap innenfor et bestemt areal. Se reindrifftslovens § 51.

Siidaandel

Begrepet siidaandel ble innført ved reindrifftsloven av 2007 og erstatter den tidligere driftsenheten. Siidaandel er en familiegruppe eller enkeltperson som er del av en siida, og som driver reindrift under ledelse av en person eller av ektefeller eller samboere i fellesskap (reindrifftslovens § 10).

Skillegjerde

Gjerdeanlegg som brukes til skilling av dyr. Kan være i bruk flere ganger i året.

Sperregjerde

Permanent gjerde som sperrer for rein, f.eks. mellom reinbeitedistrikter, for å hindre sammenblanding.

Svømmelei Svømmelinje der reinen vanligvis svømmer over sund, fjorder eller lignende.

Særverdiområde

Med særverdiområder menes flyttlei, trekklei, brunstland, kalvingsland, sentrale luftingsområder, samt områder i og ved anlegg til merking, skilling og slakting. Særverdiområder er områder med viktig betydning for produksjon.

Totalregnskapet

Årlig publikasjon utgitt av Landbruksdirektoratet. Totalregnskapet er en publikasjon som viser det samlede økonomiske resultatet for reindriffta totalt og regionalt.

Trekkleier

Reinen er avhengig av å kunne veksle mellom beiteområder, samt ha fri tilgang til de ulike delene av hvert enkelt årstidsbeite. Trekkleier er naturlige ferdselsårer der reinen uhindret og naturlig trekker, uten menneskelig driving, mellom viktige beiteområder.

Årstidsbeiter

Reindriften bruker forskjellige årstidsbeiter i løpet av et reindriftsår. Årstidene som brukes kalles vinter, vårvinter, vår, forsommer, sommer, høst, parring og høstvinter. Hvert enkelt årstidsbeite har særegne kvaliteter som gjør det spesielt egnet til reinens bruk den bestemte årstiden. Det medfører at reindriften er avhengig av alle årstidsbeitene, og hvis man tenker at all inngrep blir lokalisert til et årstidsbeiteområde, kan det føre til at reindriften ikke kan overleve på tradisjonelt vis på de øvrige årstidsbeitene.

Årstidsbeitene er et resultat av variasjonen i naturen. F.eks. krever gode vinterbeiter næringsfattig berggrunn og lite snø. Kalvingslandet krever godt lende og at simlene får tilgang til næringsrike grøntbeiter som først smelter fram om våren.