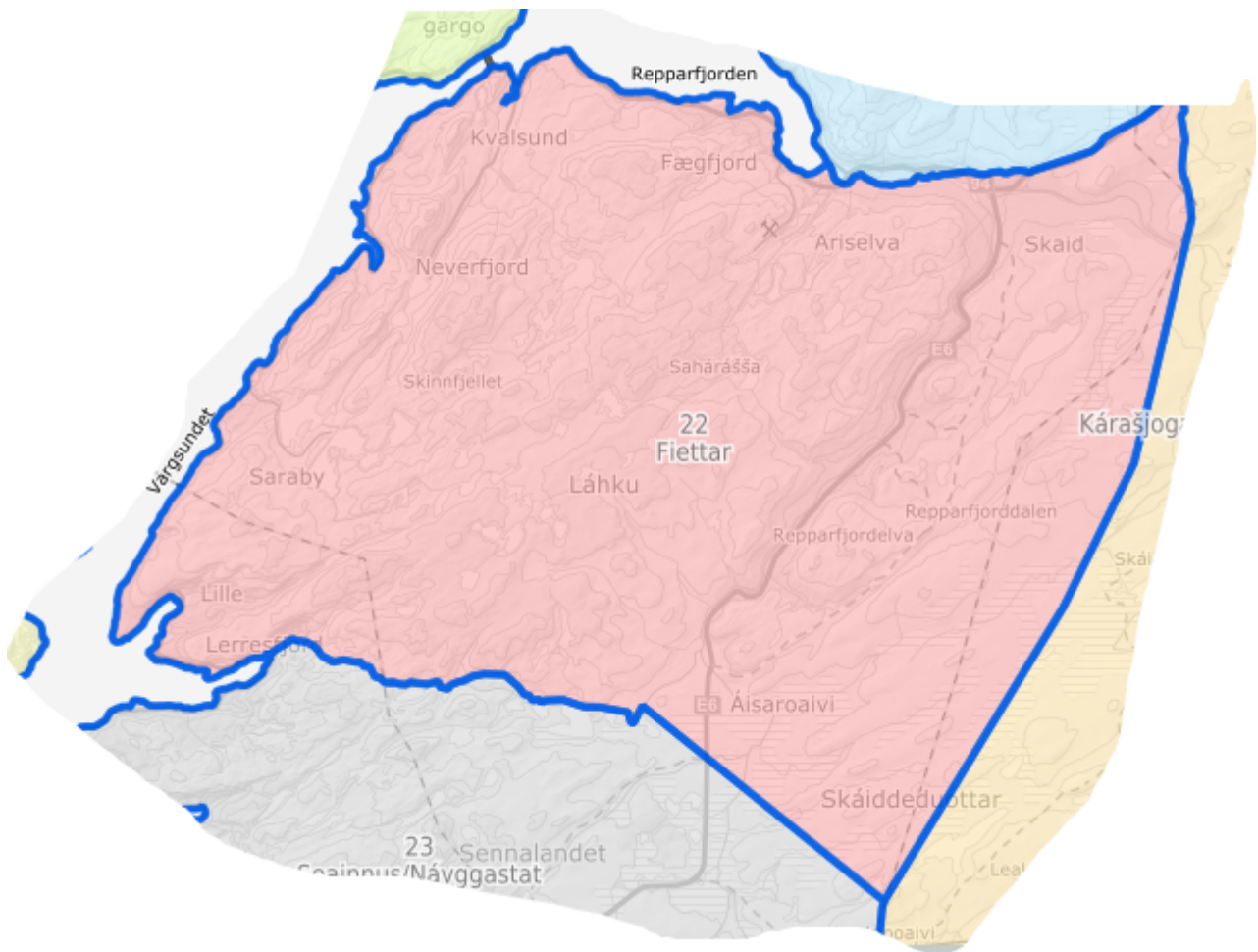


# Distriktplan

for reinbeitedistrikt 22 – Fiettar

---

Planperiode – 2022-23



1,  
Vedtatt av distriktstyret og årsmøtet

# Innholdsfortegnelse

---

Forord	7
Innledning	8
1.1 Reindriftas rettsgrunnlag	8
1.2 Reindrift og ekspropriasjon	9
1.3 Reindrift og naturmangfoldloven	9
1.4 Plan- og bygningsloven og reindrift	9
1.5 Reindrift og konsekvensutredninger	11
1.6 Reinens behov og arealinngrep	11
1.7 Reindriftas positive elementer	12
1.8 Kommunikasjon og medvirkning	12
Beskrivelse av reinbeitedistriktet	14
2.1 Administrative forhold og organisering	14
2.1.1 Distriktets grenser	14
2.1.2 Distriktets størrelse og beitetider	14
2.1.3 Fylke og kommuner som distriktet hører til	14
2.1.4 Kart over distriktet	15
2.1.5 Administrasjonen	15
2.1.6 Distriktets adresse	15
2.1.7 Distriktets medlemmer	16
2.2 Gjerder, hytter og anlegg	16
2.2.1 Merke- skille- og slakteanlegg	16
2.2.2 Sperregjerder	16
2.2.3 Gjeterhytter	17
2.2.4 Gjerder, hytter og anlegg under planlegging	17
2.3 Beite- og driftsforhold i distriktet	17
2.3.1 Våren	17
2.3.2 Områder for kalving	18
2.3.3 Sommeren	18
2.3.4 Kalvemerking	19
2.3.5 Høsten	19
2.3.6 Parringsområder	19
2.3.7 Vinter	19

2.3.8 Flytt- og trekkleier i distriktet	20
2.4 Slakting og kjøttproduksjon	21
2.5 Øvre reintall og produksjon	21
2.6 Sysselsetting og verdiskapning i distriktet.	21
2.7 Jakt, fangst og fiske i distriktet	21
2.8 Motorisert ferdsel	21
Rovvilt i distriktet	23
Inngrep og forstyrrelser i distriktet	26
4.1 Fritidsbebyggelse	26
4.2 Vannkraft	26
4.3 Vindkraft	27
4.4 Kraftlinje	27
4.5 Mineralutvinning	27
4.6 Nydyrking	27
4.7 Ferdsel og friluftsliv	27
4.8 Motorferdsel	28
Verneområder i distriktet	28
Forhold til nabolag i distriktet	28
Mål og tiltak i distriktet	29
Revidering og vedtak av distriktsplanen	29
Ordlister	30

## Forord

Distriktsplanen bygger på [reindrifftsloven](#) av 15.juni 2007, og er tilpasset de lokale forhold i Fielttar reinbeitedistrikt.

Bakgrunnen for denne planen er reindrifftslovens § 62 der det står følgende:

*«Distriktsstyret skal utarbeide en distriktsplan for distriktet som skal inneholde de opplysninger om virksomheten i distriktet som er nødvendige for den offentlige planlegging.»*

Formålet med denne offentlige planen er å synliggjøre og beskrive reindriffta i lokalområdet og de hensynene som gjør seg gjeldende. Ved at distriktsplaner sendes planmyndighetene, vil disse få en mulighet til å skaffe seg kunnskap om reindriffta i lokalområdet, slik at de får bedre beslutningsgrunnlag for å ivareta reindrifftas interesser og utviklingsmuligheter. En distriktsplan vil være med på å synliggjøre reindrifftas interesser, verdier og samfunnsansvar. Distriktsplanen må sees i sammenheng med gjeldende reindrifftskart som ligger tilgjengelig i Kilden. Det som allerede nå er å bemerke er at tilgjengelig kart i Kilden ikke er oppdatert, og er derfor mangelfull. Den kan likevel ha sin verdi som grovskisseringen av arealbruken i distriktet.

Reinbeitedistriktet er organisert med eget styre og leder som er valgt av årlige årsmøter, jf. reindrifftslovens § 49. Distriktet er en privatrettslig, selvstendig høringsinstans. Alle saker der hvor reinbeitedistriktets interesser vil kunne bli berørt, skal forelegges for distriktet.

For å forstå distriktsplanen best mulig så er det laget en oversikt over nyttige begreper i reindriffta. Oversikten finner du bakerst i dokumentet.

Distriktsplanen er bygd opp slik at innledningsvis vil det være generell informasjon om blant annet reindrifftas rettsgrunnlag, arealinngrep i reindrifftsområder og reindrifftas medvirkningi planprosesser, resten av planen er en beskrivelsen av distriktet.

## Innledning

### 1.1 Reindriftras rettsgrunnlag

Dette kapitlet er særlig rettet mot planmyndighet for å presisere reindriftras rettsgrunnlag og setter ekstra fokus på viktigheten av sammenhengende og uforstyrrede reinbeiteområder.

Den samiske reindriftrretten hviler på et selvstendig rettsgrunnlag i kraft av alder tids bruk og sedvane, og er en bruksrett på statlig og privat grunn, innenfor det samiske reinbeiteområdet.

Utøvelsen av reindriftra er regulert gjennom reindriftrloven av 15. juni 2007 nr. 40. Reindriftrloven er ikke grunnlaget for reindriftrretten, men gir en nærmere definisjon av innholdet i disse rettighetene, samt en regulering og styring av utøvelsen.

Dette innebærer at reindriftras rettsstilling ikke er uttømmende regulert gjennom reindriftrloven. Loven må suppleres med rettigheter ervervet gjennom sedvane, alders tids bruk, særskilt rettsgrunnlag med mer. Reindriftrloven skal bidra til sikring av reindriftrarealene i det samiske reinbeiteområdet som reindriftras viktigste ressursgrunnlag. Ansvar for sikring av arealene påhviler både innehavere av reindriftrretten, øvrige rettighetshavere og myndighetene, jf. reindriftrlovens § 1 andre ledd.

Rettsutviklingen de siste 10 årene har vært betydelig innenfor reindriftrretten. Rettspraksis, arbeidet med rammebetingelser i reindriftra og arbeidet frem mot reindriftrloven, viser at reindriftra har etablert særskilte rettigheter over den grunn de har disponert. Den nye reindriftrloven har en rekke bestemmelser som fremhever at det skal tas hensyn til rettigheter etablert på særskilt rettsgrunnlag, jf. reindriftrlovens § 3.

Grunnlovens § 108 forplikter både kommunale, regionale og statlige myndigheter til å gjøre hensynet til samisk kultur, næringsutøvelse og samfunnsliv til gjenstand for særskilt behandling og vurdering i samfunnsplanleggingen generelt, og i arealplanleggingen spesielt. Dette gjelder i samtlige kommuner og regioner hvor det utøves samisk reindriftra.

Brukerinteressene har etter *Lov om Sametinget og andre samiske rettsforhold (sameloven)* *Rett til å bli konsultert etter sameloven* § 4-2, jf. § 4-1. En slik konsultasjonsplikt foreligger for fylkeskommuner og kommuner, jf. Sameloven § 4-4.

I forholdet mellom det offentlige og reindriftrnæringa er internasjonale konvensjoner som Norge har sluttet seg til, av stor betydning. Konvensjoner setter grenser for hva lovgiver og forvaltning kan foreta seg når det gjelder f.eks. areal inngrep der det utøves samisk reindriftra. Det stilles også krav til myndighetene med sikte på å ivareta reindriftrnæringa som et viktig grunnlag for samisk kultur og samfunnsliv.

Disse forpliktelsene følger ikke bare av internrettslige lover, men også av internasjonale forpliktelser, som ILO-konvensjon nr. 169 om urbefolkninger og stammefolk i selvstendige stater:

[https://www.regjeringen.no/globalassets/upload/aid/temadokumenter/sami/sami\\_grunnlag\\_ilo\\_norsk\\_070507.pdf](https://www.regjeringen.no/globalassets/upload/aid/temadokumenter/sami/sami_grunnlag_ilo_norsk_070507.pdf) og FN-konvensjonen om sivile og politiske rettigheter fra 1966 <https://www.fn.no/om-fn/avtaler/menneskerettigheter/konvensjon-om-sivile-og-politiske-rettigheter> . Den siste konvensjonen er inkorporert i norsk lov gjennom menneskerettsloven av 1999, <https://lovdata.no/dokument/NL/lov/1999-05-21-30?q=menneskerettighetsloven>.

Det følger av § 3 i menneskerettighetsloven, at FN-konvensjonen om sivile og politiske rettigheter har forrang i kollisjonstilfeller med annen internrettslige lover. Dette har betydning for all forvaltning av reindriften, og den setter rammer for hvor mye en enkelt reineier kan tåle av eks. inngrep, før dette inngrepet er et brudd på artikkel 27. Reindriften beiterett er også beskyttet av Den europeiske menneskerettighetskonvensjons første tilleggsprotokoll artikkel 1 (EMK P1-1), [https://lovdata.no/dokument/NL/lov/1999-05-21-30/KAPITTEL\\_2#KAPITTEL\\_2](https://lovdata.no/dokument/NL/lov/1999-05-21-30/KAPITTEL_2#KAPITTEL_2). Forpliktelsene som følger av ovennevnte konvensjoner omfattes også av plan -og bygningsloven, <https://lovdata.no/dokument/NL/lov/2008-06-27-71?q=plan%20og%20byggningsloven>. Dette må ivaretas gjennom praktisering av plan- og bygningsloven, jf. § 3-1, fjerde ledd. Nærmere informasjon om denne finnes i «Sametingets planveileder»: [https://sametinget.no/f/p1/icbedd20e-c307-4d3a-b30e-43a72d69c0c4/sametinget\\_planveileder-2021.pdf](https://sametinget.no/f/p1/icbedd20e-c307-4d3a-b30e-43a72d69c0c4/sametinget_planveileder-2021.pdf) .

Det er reindrift på 40 % av Norges landareal og lovgivning og myndighetsutøvelse knyttet til arealforvaltning er derfor svært viktig for næringa. Av lover kan særlig nevnes plan- og bygningsloven, naturmangfoldloven, dyrevelferdsloven, mineralloven, jordloven, energiloven og kulturminneloven m.m. I tillegg kan ulike forhold vedrørende staten som grunneier og Finnmarkseiendommen trekkes fram. Det foreligger også statsgrunn i landet for øvrig, og forvaltningen av disse arealer kan ha stor betydning for reindriften i de aktuelle områdene. Fjelloven har ingen konkrete bestemmelser om reindriften rettigheter, men etter særskilt bestemmelse kan reindriftnæringa være representert i fjellstyret, jf. § 3 sjette ledd.

## Reindrift og ekspropriasjon

Ved inngrep i reindriften rettigheter der distriktet og tiltakshaver ikke kommer til enighet ved privatrettslig avtale, skal distriktet ytes erstatning i samsvar med alminnelige ekspropriasjonsrettslige grunnsetninger jf. reindriften lovens § 4.

### 1.2 Reindrift og naturmangfoldloven

Målet med loven er en bedre forvaltning av norsk natur gjennom bærekraftig bruk og vern, også som grunnlag for samisk kultur, jf. § 1.

Loven pålegger vedtaksmyndighetene en særlig plikt ved avveining av tiltak å ivareta hensynet til samisk naturgrunnlag, jf. § 14. Lovens §§ 8 og 16 er også i tråd med [FNs konvensjon om biologisk mangfold](#), hvor myndighetene pålegges en særlig plikt å vektlegge tradisjonell kunnskap. Dette kan eksempelvis være kunnskap om ulike måter å bruke og forvalte naturen på.

### 1.3 Plan- og bygningsloven og reindrift

Plan- og bygningsloven er den sentrale loven i forhold til arealforvaltning av reinbeiteområdene, og det sentrale virkemiddelet for sikring av reindriftsarealene. Loven stiller krav til involvering av reindriften, den skal «sikre naturgrunnlaget for samisk kultur, næringsutøvelse og samfunnsliv.», plbl § 3-1, c.

Kommunal- og moderniseringsdepartementet har utarbeidet en temaveileder til kommunale- og fylkeskommunale planleggere som heter "Reindrift og planlegging etter plan- og bygningsloven" (M 7058 B). Den er tilgjengelig på Regjeringens nettsider og planmyndigheten skal bruke den aktivt. : <https://www.regjeringen.no/no/dokumenter/reindrift-og-plan-og-bygningsloven/id2846344/>.

### Kommunal planstrategi

Den kommunale planstrategien, skal danne basis for det mer konkrete arbeidet med kommuneplanens arealdel. Ved utarbeidelsen av den kommunale planstrategien, som skal vise sammenhengen mellom framtidig samfunnsutvikling og arealbruk, er det viktig at kommunen er oppmerksom på at planstrategien er et viktig dokument også for reindriftsnæringen i kommunen. Retningslinjer for den langsiktige arealbruken og for næringsutviklingen i kommunen kan fungere både som et verktøy for konflikthåndtering og til å utvikle reindriften som næringsutøver i kommunen.

### Kommuneplanens samfunnsdel

Loven forutsetter at kommuner reinbeitedistriktet omhandler skal behandle reindriften i kommuneplanens samfunnsdel. Formålet er å sikre, utvikle og styrke reindriftsnæringa i tråd med nasjonale føringer og målsettinger. Dette vil si at kommunene skal foreta de prioriteringer og legge de strategier som er nødvendige for å sikre dette.

Som et minimum bør kommunen foreta de prioriteringer og legge de strategier som er nødvendige for å sikre arealgrunnlaget for reindriften i et langsiktig perspektiv.

Kommuner oppfordres videre til å vurdere reindriften mulige innvirkning på kommunens samfunnsutvikling. Her er det viktig å være oppmerksom på at reindriftsnæringen bidrar med næringsmessig mangfold ved at en rekke aktiviteter, både egne og andres, knyttes opp mot driften. Herunder slakte- og videreforedling av reinkjøtt, husflid- og designproduksjon med utgangspunkt i produkter fra rein, reiselivsvirksomhet, koblinger opp mot kunst og kulturmiljø osv.

### Kommuneplanens arealdel

Det er kommuneplanens arealdel er den delen som vil ha størst betydning for og klarest innvirkning på reindriftsnæringen. Dette da reindriftsnæringen er en arealavhengig næring og således berøres av de fleste arealinngrep i kommunen. Derfor er det å ha en oppdatert og forutsigbar arealplan med bestemmelser som tar hensyn til de arealbehov reindriften har, for å opprettholde og utvikle sin næring viktig. Den kommunale planleggingen skal blant annet sikre reindriften arealer. Kommunen har anledning til å etablere hensynsoner for å ivareta reindriften særverdiområder og minimumsbeiter.

### Reguleringsplan

Kommunen skal løpende vurdere behov for en områderegulering knyttet til reindriftsinteressene, og der det vurderes nødvendig skal kommunen utarbeide en områderegulering knyttet til reindriftsinteressene, der dette er bestemt i arealplanen.

Det kan være aktuelt med områderegulering i områder der det er sentralt å opprettholde reindriftens bruk av området samtidig som det er behov for å begrense andres interesser aktivitet i det samme området. Dette kan være aktuelt innenfor reindriftens minimumsbeiter, særverdiområder som beitehager og gjerdeanlegg.

Sametinget har også utgitt en planveileder beregnet for planmyndighetene:

<https://sametinget.no/areal-klima-og-miljo/nyttige-ressurser/sametingets-planveileder-dokument/>.

Det er utarbeidet en egen veileder beregnet for reinbeitedistriktenes arbeid med arealsaker. Den beskriver innhold og saksgang i ulike planprosesser, når distriktene skal involveres og hva som er viktig informasjon som distriktene bør legge fram for planmyndighetene. (<https://nibio.brage.unit.no/nibio-xmlui/handle/11250/2977358>).

#### *1.4 Reindrift og konsekvensutredninger*

Vedtak av arealplaner og iverksetting av tiltak innenfor distriktet må være basert på forsvarlige utredninger av virkningene for reindriften og ta hensyn til reindriftenes behov for arealer. Gjeldende bestemmelser om konsekvensutredninger skal følges.

Det fins en egen veileder for problemstillinger knyttet til reindrift og konsekvensutredninger. Planmyndighet anmodes å bruke denne veilederen. Veilederen finnes på lenken:

[https://www.regjeringen.no/contentassets/f8e9d1cbb38e496c9a79d99ea9c99220/m-0758-b\\_reindrift-og-plan-og-bygningsloven.pdf](https://www.regjeringen.no/contentassets/f8e9d1cbb38e496c9a79d99ea9c99220/m-0758-b_reindrift-og-plan-og-bygningsloven.pdf)

#### *1.5 Reinens behov og arealinngrep*

På grunn av at reinen er ute hele året, og er avhengig av alle typer årstidsbeiter, er reindrift en arealavhengig næring. Reinen vandrer mye og reinens behov endrer seg mellom årstidene. Beiteforhold, klima, berggrunn, topografi, tilgjengelige beitevekster, inngrep og menneskelig aktivitet har stor betydning for reinens natur, og bruk av landskap og terreng som beiteområde. Driftsmønster og beitebruk er derfor dynamisk og kan variere fra år til år, avhengig av alle faktorene som spiller inn. For eksempel kan vårflyttinga forsinkes på grunn av snøforhold, en varm sommer kan gjøre at reinen trekker oppi høyda, en høst med mye sopp gjør at reinen vandrer mye og sprer seg osv. Det er derfor viktig med forskjellige beiteområder for å dekke reinens behov.

Alle forskjellige terrengetyper har betydning for reinen og derfor trenger reindriften sammenhengende beiteområder, særlig for å kunne ivareta fleksibiliteten i forhold til å utnytte beiteområdene optimalt til enhver tid.

Totaleffekten av mange små inngrep og forstyrrende aktiviteter rundt omkring i distriktet kan være større enn hva summen av hvert enkelt inngrep skulle tilsi. Det henger sammen med oppstyking av beiteområder og trekk- og flyttleier, som ikke lar seg forene med reinens behov for sammenhengende områder. Mange inngrep innenfor ett av distriktets åtte årstidsbeiter vil få negative konsekvenser for hele drifta.

Når det gjelder nye arealinngrep hvor reindriften interesser blir berørt og hvor det er krav



til konsekvensutredninger, så skal de samlede effektene av planer og tiltak innenfor distriktet vurderes.

Inngrep og forstyrrelser innenfor distriktet har økt vesentlig de siste tiårene. Direkte konsekvenser av inngrep og forstyrrende aktiviteter kan være permanent tap av det beiteland, samt hindringer i reinens trekk- eller flyttleier. Indirekte konsekvenser kan være redusert bruk av beiteland som kan medføre overbeiting andre steder, merarbeid for reineier og stress for reinen.

Dette kan påvirke reinens kondisjon og slaktevekt og dermed også produksjonen, og føre til økonomisk tap for reineieren. En fragmentering av distriktet er en av de mest alvorligste truslene mot dagens reindrift.

### *1.6 Reindriftras positive elementer*

Reindriftra har mange positive elementer i seg som bør få større oppmerksomhet. Reindriftra har stor betydning i lokal sammenheng og sysselsetting ute i distriktet. Reindriftra er en viktig del av grunnlaget for samisk kultur og språk. Det er en fornuftig ressursutnyttelse i marginale fjell- og utmarksområder. I og med at reinen beiter ute hele året og dermed holder vegetasjonen nede, har reindriftra en betydning for bevaring av åpne landskap og biologisk mangfold. Den bidrar til næringsmessig mangfold og matproduksjon av det sunneste kjøttet man kan spise. Reindriftra som næring, kultur og livsform er unik og fortjener derfor positiv oppmerksomhet og fokus på tiltak som gjør at næringa kan sikres, utvikles og styrkes.

### *1.7 Kommunikasjon og medvirkning*

I henhold til plan- og bygningsloven har kommunene et særskilt ansvar for å sikre aktiv medvirkning fra grupper som krever spesiell tilrettelegging, herunder reindriftsutøvere. Hvis kommunen har planprosesser må kommunen særskilt vurdere om planprosessen krever en spesiell tilrettelegging overfor reindriftra.

Dette ansvaret for å sikre en aktiv medvirkning for samiske reindriftsutøvere følger også av ILO – konvensjon nr. 169.

For at reindriftra skal kunne ivareta sine interesser i forbindelse med kommunal planlegg, er det særdeles viktig at alle saker der reinbeitedistriktet har interesser, i en tidlig fase av planprosessen forelegges for distriktet. Som et ledd i en åpen og bred tilgjengelig medvirkning, jf. plan -og bygningsloven § 5-1, må reindriften ha mulighet til å komme med innspill allerede når kommunal planstrategi sendes på høring.

For at hele den samiske befolkningen skal ha mulighet til medvirkning bør det vurderes om dokumentene skal oversettes til samisk. For å sikre en god og politisk forankring i planprosessen, skal planprogrammet synliggjøre hvilke medvirkningsprosesser det legges opp til, jf. plbl § 11-13.

Utfordringen for distriktet i forhold til planprosesser og høringer er at reindriftra er bundet til naturlige sykluser og svingninger. Derfor kan man ikke i like stor grad planlegge etter kalenderen, og således kan man heller ikke alltid vite når det passer å delta i en planprosess. Arbeidet med reinen vil være førsteprioritet på grunn av dyrenes velferd.

For reindriftra er det noen perioder i året som er meget arbeidsintensive. For informasjon om distriktets drift og hvilke perioder som er arbeidsintensiv for oss, henviser vi til kapittel 2.

Ofte kan det være behov for å forlenge høringsfristen. Det kan ha sammenheng med at distriktets reindriftsutøvere er inne i en arbeidsintensiv periode og er forhindret fra å behandle den aktuelle saken. Det kan også være tilfelle hvor reinen og utøverne oppholder seg i en annen kommune enn den som blir berørt av saken. Et distrikts- og en siidas bruksarealer kan strekke seg over flere kommuner og fylker. Planmyndighet bør kontakte distriktet eller Statsforvalteren for å klarlegge om høringsfristen bør forlenges.

Kommuner bør sende invitasjon til møter og høringsbrev i god tid slik at distriktets representanter kan vurdere innspill grundig. De må også vurdere tidspunkter nøye i forhold til reindriftsåret, for at distriktet kan delta i en planprosess.

Distriktets reindriftsutøvere planlegger i hovedsak reindriften utfra landskap, vind og værforhold. Det kan være en utfordring kun å se reindriften arealer gjennom kart, og derfor er det ønskelig med befaringer uti felt, der en kan med egen opplevelse se og bli kjent med landskapet. For reindriften vil denne formen være en planleggingsprosess basert mere på egne premisser, og er særlig viktig for å unngå misforståelser.

Organiseringen av planprosesser må tilpasses og tilrettelegges bedre for distriktet.

Det er meget viktig med tidlig involvering slik at distriktets bekymringer og synspunkter blir avdekket slik at en kan søke å komme med aktuelle løsninger på områder hvor konfliktene er store i en tidlig fase, jf. Også konsultasjonsplikten.

Møter og høringer bør legges i en rolig periode og ikke når det er så arbeidsintensive perioder. Varsler om møter må sendes ut i god tid og helst med direkte kontakt på forhånd for finne tidspunkt som passer.

Distriktet ønsker helst at planmyndighet ringer direkte til distriktsstyrets leder eller nestleder i en tidlig fase når det blir oppstart på sentrale planprogramperioder og høringer.

Distriktet viser til temaheftet «Inngrep i reinbeiteland» og anmoder planmyndighet om å bruke det.

## Beskrivelse av reinbeitedistriktet

### 2.1 Administrative forhold og organisering

Distriktet fungerer etter den opparbeidete sedvanen, lover og forskrifter som er gjeldende. Distriktsstyret representerer reindriftsinteressene i distriktet og hovedoppgaven er å ivareta reinbeiteressursene i distriktet i samsvar med lover og den sedvanemessige bruken, slik disse er nedfelt i bruksregler.

Distriktsstyret kan inngå forlik, saksøke og saksøkes på vegne av reindriftsutøverne i distriktets felles anliggender.

Distriktsstyret kan i noen saker gi styrets leder sammen med sekretær eller ett av styremedlemmene fullmakt til å opptre på styrets vegne.

#### 2.1.1 Distriktets grenser

Etter reindriftslovens § 5 og § 6 skal det samiske reindriftsområdet deles inn i reinbeiteområder og reinbeitedistrikter. Hjemmel for å foreta slik inndeling ligger hos Landbruksdepartementet (områdegrenser) og Reindriftsstyret (distriktsgrenser).

Reinbeitedistrikt 22 – Fiettar fikk sine nåværende grenser fastlagt ved amtmannens anordning i 1892, og formelt opprettet som særkilt distrikt 1934 (Reindriften i Finnmark s.99).

Distriktsgrensen mellom rbd 23 og 22 fra Nadjetjávri til Lerrefjord ble av Fylkesmannen (nå Statsforvalter) formelt opprettet 01.10.1976. Fiettar betyr «hyllete el stegete» på samisk. Det vil si et område med fjellformasjoner som har mye hyller el gjerne trappetrinn i seg. For mer informasjon om distriktet kan ressursregnskapet for reindriftnæringa leses.

#### Distriktets størrelse og beitetider

Reinbeitedistrikt Fiettar har et totalt areal på ca. 990 km<sup>2</sup>. Det strekker seg fra Nadjetluoppaloaivvuš, Nadjetjávri, Varisjávri, Nàstějávri til Lerresfjord. Defra videre langs kysten, Varggonuorri til Repparfjordbotn. Derfra på øversiden av veien mot Skàidi, nord for Skàidi-krysset langs Håhttirveien til Reinsognngrensa ved Råksevárri. Derfra til sørenden av Råksevárri, øst av Čohttir til Råktojávri og -oaivi. Derfra langs Muvragielas til Leaktojávri til Gussajávri – Leaktoai`seaibbuš. Derfra sør for Doaresluoppal til Gussajot`njålbmi. Videre nordover lang Basttinjohka til Gietkkanaš oalgi, og videre til Nadjetluoppal.

Distriktet har fastsatte beitetid, som er 1.mai – 30.september.

#### Fylke og kommuner som distriktet hører til

Fiettar reinbeitedistrikt ligger nord i Vest Finnmark reinbeiteområde, i nye Troms og Finnmark fylke. Distriktet grenser i nord mot havet og distrikt 21 – Gearretnjårga, i øst mot distrikt 16 /flytte korridor, i sør mot 23 C – Jalgon, i sørvest mot 23B – Girenjårga. Distriktets ytre grenser omfatter hele Hele Hammerfest kommune på fastlandet (tidligere Kvalsund kommune) og deler av Alta og Porsanger kommune. Kommunene bør samarbeide interkommunalt for å ivareta reindrifts interessene.



### 2.1.2 Kart over distriktet

Arealbrukskartet over distriktet ligger på NIBIO sine hjemmesider:

<http://www.skogoglandskap.no/kart/kilden>

Her kan man velge kartlag som er relevante for brukeren og som viser bruksdisponeringer. Arealkartene som ligger ute på nett er ikke juridisk bindende. For informasjon om den spesifikke bruken av et område er det best å ta kontakt med distriktets leder fordi kartene kan være mangefull og misvisende.

### 2.1.3 Administrasjonen

Distriktsstyret, som administrer distriktet, består av følgende personer med hver sine personlige varaperson:

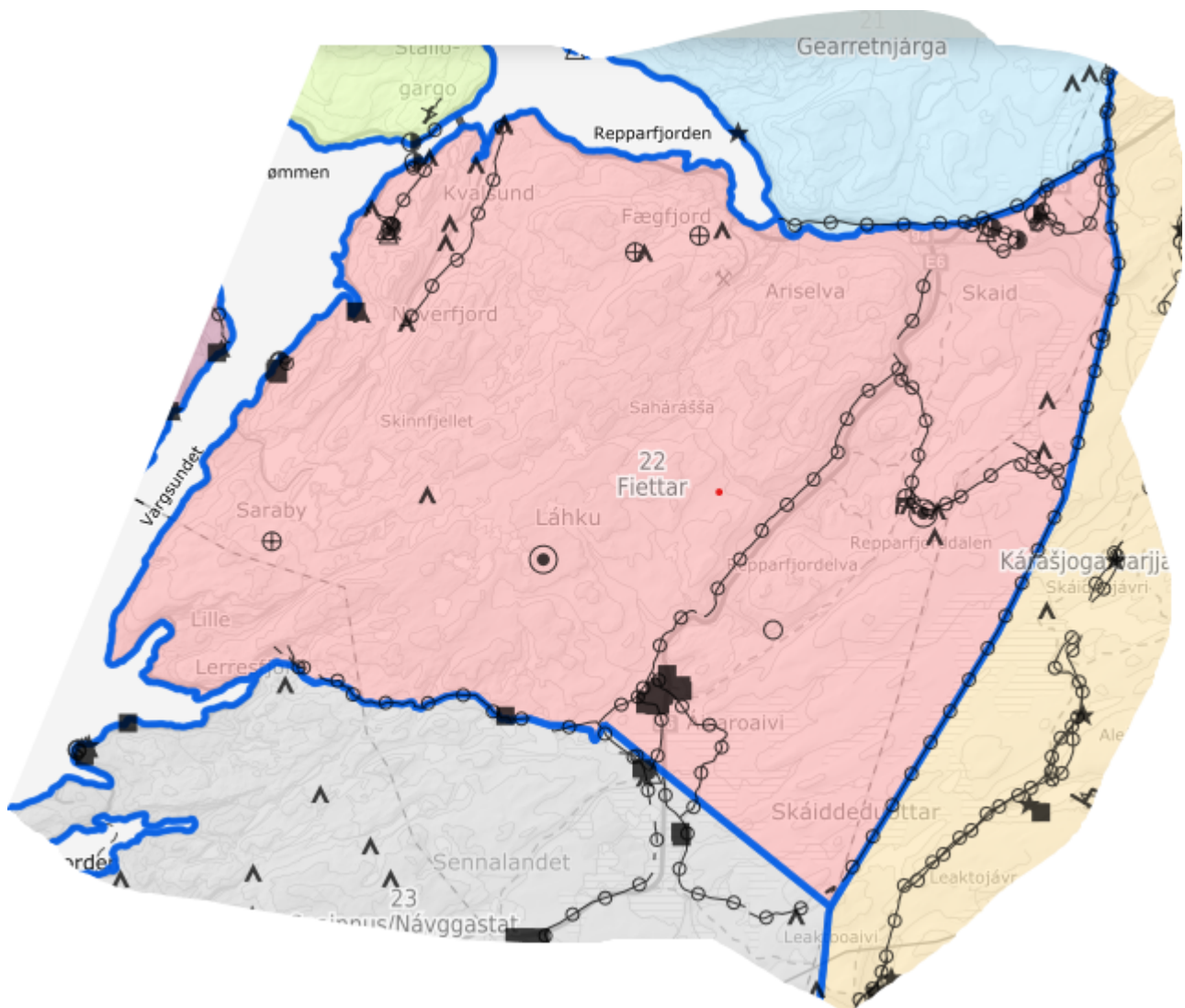
Navn	Rolle	Telefon	E-mail	Valgt for tidsperiode	
Nils M. Utsi	Leder	94849517	nilsmu@live.no	2020– 2022	
Nils Mathis Sara	Nestleder	46840605	nmmsara@hotmail.com	2018 – 2020	
Mikkel I Sara	Styremedlem	97773551	mikkelisak@gmail.com	2018 – 2020	
Nils Henrik Skum	Styremedlem	91857643	nhskum@hotmail.com	2020 – 2022	
Ivar M. Utsi	Styremedlem	92692519	ivarmikkelsenutsi@gmail.com	2018 – 2020	

### 2.1.4 Distriktets adresse

Reinbeitedistrikt 22 - Fiettar  
v/ Nils M. Utsi Romsdalveien 16  
9537 TVERRELVDALEN  
Tlf: 94849517  
E-post: nilsmu@live.no

Alle henvendelser rettes mot distriktets leder som tar saken videre til distriktets styre.





I henhold til reindriftslovens § 21 har man rett til å føre opp nødvendige hytter og gammer i utmark. Videre har man rett til å føre opp arbeids- og sperregjerder, slakteanlegg og broer og andre anlegg som er nødvendige for reindriften, jf. rl § 24.

Kartet viser en omtrentlig oversikt over distriktets gjeterhytter, sperregjerder, arbeidsgjerder og slakteanlegg. Distriktet er eier og ansvarlig for vedlikehold og rydding av gjerdet og anlegg som distriktet er eier av, mens reineiere er ansvarlige for egne gjerdet og anlegg, samt egne gjeterhytter.

### 2.2.1 Merke- skille- og slakteanlegg

Distriktet har to stasjonære gjerdeanlegg. Et skillegjerde ved Skaddjavárri som brukes om sommeren og høsten. Utsi-siida i Skáiddaduottar-siida bruker dette anlegget til merking av kalv i juli måned, mens begge siidaene, Skáiddaduottar og Råšša bruker anlegget til skilling av rein og til uttak av slaktedyr i september. Siidaene benytter anlegget hver for seg etter interne avtaler om hvem av flokkene som begynner først. Arbeidsgjerdet på Gietkanašolgi har i senere år vært uvirksom fordi Råšša siida har brukt arbeidsgjerdet ved Skaddjavárri.

Råšša siida har et kalvemerkinganlegg på Miesejoška i Kvalsunddalen som brukes av siidaen i forbindelse med merking av kalv i juli måned.

Sara/Lango siida som kalver innenfor Reinbeitedistrikt 30C, Kautokeino kommune har gjerdeanlegg ved Iešjávri (Galba- og Oaivvošnjårga) som brukes til merking av kalv.



### 2.2.2 Sperregjerder

I hovedsak langs hele distriktsgrensen er det oppført sperregjerde for å forhindre at reinen går over til nabo-distriktene og – siidaen. Det er også et sperregjerde langs Repparfjordvassdraget fra Nadjetluoppal til Skàidi for å forhindre at reinen går over til Skàiddaduottar siida og motsatt. I dag mangler det sperregjerde fra Nàstejávri ned Stuoravuonávži til sjø, og fra Skàidi til Riehponvuotna (Repparfjorden). Sperregjerdene er i hovedsak oppført med private midler av siidaandeler fra hhv. fra Ràšša- og Skàiddaduottar siida.

### 2.2.3 Gjeterhytter

Reineiere har gjeterhytter lokalisert på tre steder hhv. Myrland, Gietkkanašoalgi og Àisaroaivi.

### 2.2.4 Gjerder, hytter og anlegg under planlegging

Man ser det som nødvendig å restaurere distriktets sperregjerde og slakteanlegget ved Gietkkanašoalgi pga Satnett sin virksomhet. I tillegg ønsker Ràšša siden å oppføre forelengelse av sperregjerde fra Skàidi til sjø i Repparfjorden for å hindre sammenblandinger med nabo-distriktet Gearretnjårga og reindriften på Skàiddaduottar siden. I tillegg ønsker Ràšša siden å oppføre forelengelse av sperregjerde fra Nàstejávri til sjø i Lerresfjord.

## 2.3 Beite- og driftsforhold i distriktet

Beskrivelsen av beite- og driftsforhold i distriktet vil ha fokus på forholdene innenfor distrikt 22. Beskrivelsen vil derfor naturlig dreie seg om Ràšša siden og Skàiddaduottar siden, Utsi-siida. Sara/lango siida kalver innenfor 30C og redegjørelsen om beite- og driftsforhold i distriktet faller utenfor da dette er distrikt 30C sin anliggende.

Reinbeitedistriktet har utarbeidet bruks- og arealprioritetskart, slik disse er nedfelt i reindriftskart (Kilden/NIBIO). I kartene fremgår reinbeitedistrikt 22 sin arealdisponeringer.

Retten til å utøve reindrift hviler på alders tids bruk, jfr. Reindriftsloven § 4. Rettigheter ervervet ved hevd eller gjennom alders tids bruk er uavhengig av lov da retten hviler på selvstendig grunn. Retten til å utøve reindrift gir en beiteretten som omfatter rett til nødvendige årstidsbeiter, dvs. vår-, sommer-, høst- og vinterbeiter, herunder flyttleier, kalvingsland og paringsområder, slik disse er kodifisert i reindriftsloven kapittel 3 – «Reindriftsrettens innhold» § 20.

Vårbeitene for Ràšša siden finnes i de kystnære delene av distriktet, senere på sommeren er flokken spredt over hele området vest for Repparfjorddalen. Vårbeitene for Utsi-siida i Skàiddaduottar siden er øst for Repparfjorddalen, langs hele Repparfjorddalen fra Gahččalangiellasat/Goahtemuorjohka (sør og øst av bebyggelsen Àisaroaivi) til Håhttirveien i nord. Senere på sommeren er rein flokken spredt over hele området Skàiddaduottar. Senere på sommeren er også Sara/Lango siida ankommet sommerbeitet og Utsi-siida og Sara/Lango siida sammenblandes og drives deretter i felles flokk under benevnelsen Skàiddaduottarsiida på øst siden av Repparfjorddalen.

### Beitebruken og atferd

Berggrunnen er viktig for jordsmonnet og derfor en betingelse for sommerbeiteplanter. I områdene der betingelsene for beiteplanter er tilstede følger reinen snesmeltingen i hele barmarkssesongen. Det vil si at den beiter oppover i terrenget utover sommeren, der det finnes nylig fremsmeltet og spirende vegetasjon.

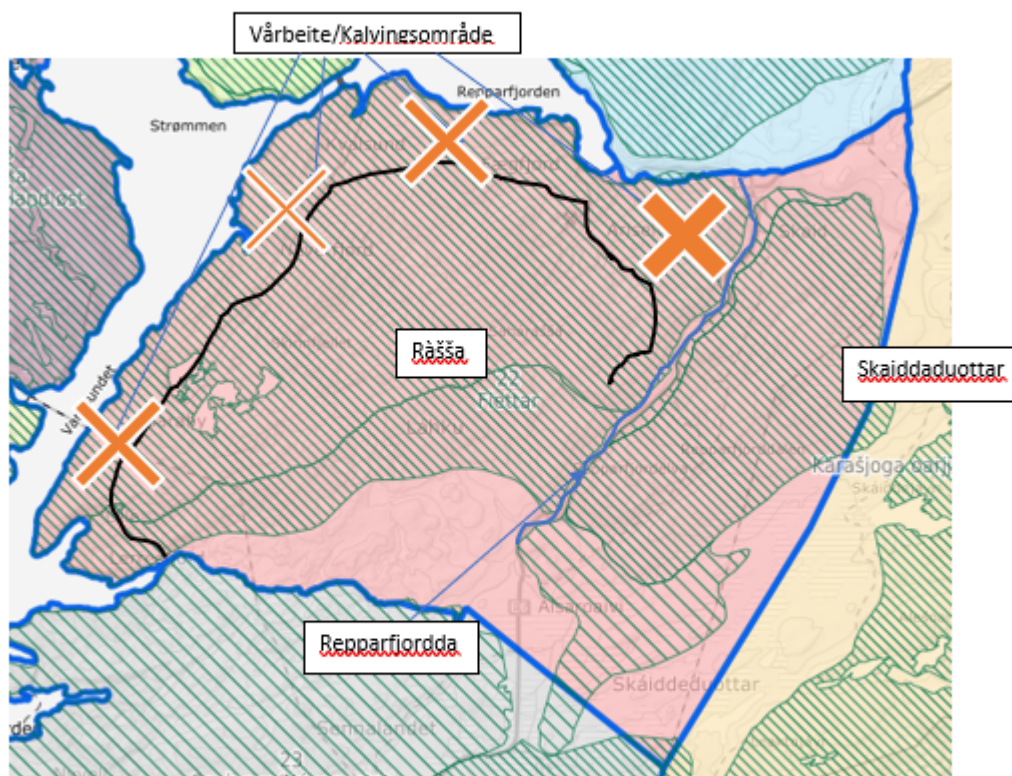
Det må tas forbehold om at beitebruk og driftsmønster for sommerbeiteområdene kan variere fra år til år som følge av klima og beitesituasjon. Likeledes vil endringer av beitebruk og driftsmønster påvirkes av forstyrrelser fra menneskelig aktivitet fra hytteområder etc..

### 2.3.1 Våren

Om våren starter reinen å trekke nordover fra vinterbeiter mot vår- og sommerbeite, der også simlene føder sine kalver i mai måned og utover juni måneden..

### Distriktets vårbeiter

Råšša-siden:



Vårbeite ligger i hovedsak fra Govdavaggi/Riehponmohkki, videre nordover langs kysten til Råhkeråvjjuváriide (Kvalsund), videre derfra mot Fiettarvaggi (Kvalsunddalen) og videre mot Vårgu og Liidnavuotna (Lerresfjord). Det kan variere litt fra år til år, avhengig av klima- og snøforhold, og forstyrrelser i kalvingsområdene. I år med tidlig snøsmelting vil også fjellområder som ligger noe høyere over havnivået kunne benyttes som vårbeite. Under vårflyttingen til siidaene til Råšša-sidens vårbeite bruker de ulike vintersiidaene flere flyttveier fra oppsamlingsstedet på Joavna hārji ved Nadjeluoppal. En siida flytter noe lenger vest, Sievjugeinnodat vaggi i retning mot Vilgesvárri i Neverfjordområdet. En siida flytter til Låhkuområdet og defra trekker rein over Saharåšša og sprer seg innover mot kysten både til Sulovaggi, Rehponmohkki og Fiettarvaggi på begge sider - og over Njahkkeråšša. To vintersiidaene flytter i hovedsak over Govdavat`gierrat råšša til Saharåšša, ned Guoirratvaggi til

Àsavàggi, derfra til Ràhkeàvju v`ariide. Deretter sprer reinen seg både til Kvalsunddalen og sørover på begge sider av Nussir til Àsavàggi. I området Gumppenjunni sammeblendes den del av flokken som trekker over Sahar`àšša til Riehponmohkki og Gumppenjunni. De forskjellige vintersiidaene sammenblendes etterhvert utover våren, og danner en felles siida på R`àšša-siden.

Flyttinga følger reinens fart og det legges inn hviledager og beitende vandring. Dette skjer vanligvis fra begynnelsen av mai.

På grunn av massive utbygging i distriktet, samt mye motorisert ferdsel i distriktets areal skaper dette store merarbeid for distriktets siidaer på begge sider av Repparfjorddalen.

Siidaen på R`àšša siden har tradisjonelt utskilt okserein og årskalver om våren for å utnytte beiten optimalt, noe den ikke kan gjøre lengere med forstyrrelser og inngrep i distriktet.

### 2.1.1 Områder for kalving

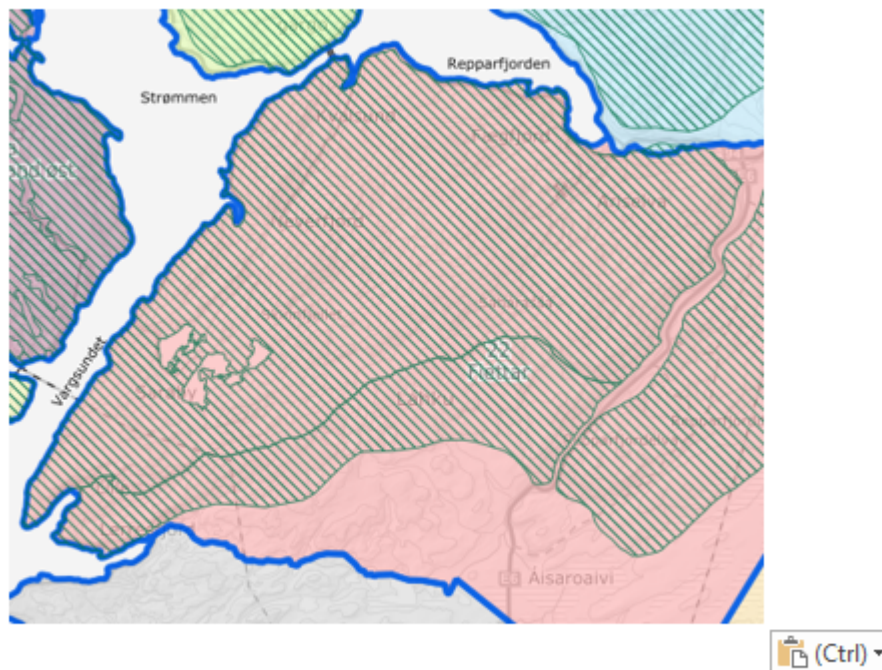
Kjerneområdet for kalving er avmerket med kryss på kartet foran. Kjerneområdet er således på Riehponmohkki v`ariin (Repparfjordfjellet), Gumppenjunni (Ulveryggen), Veaignesvuotna (Fægford)/Àsavàggi, Nussir, R`àhker`àvjuv`ariin (Kvalsund) og videre Kvalsunddalen, Vilgesv`arit, Mihkkal`ašgoahtesaj`j`àvri, Borsi (Porsa) M`àd`de`çohkka og Liidnanj`àrga til Liidnavuotna og områdene rundt. Dette området egner seg meget godt som kalvingsområde. Hoveddelen av flokken vil ha kalvingen på hele kystområdet. a. På grunn av arealinngrep med medfølgende forstyrrelser har ikke distriktet tilgang til alternative kalvingsområder. Kalvingsområdene har derfor særverdi som beiteområde og bør behandles som spesialområde/hensynssone for reindrift.

Kalvingsperioden er fra begynnelsen av mai måned til noe ut i juni måned. I denne perioden er simlene veldig sårbare for forstyrrelser som hundekjøring, skuterkjøring, friluftaktiviteter o.l som kan medføre tap av kalv.

### 2.1.2 Sommeren

Sommeren er vekstsesong og simlene bruker energi til oppfostring av kalvene.

## **Sommerbeiteområder**

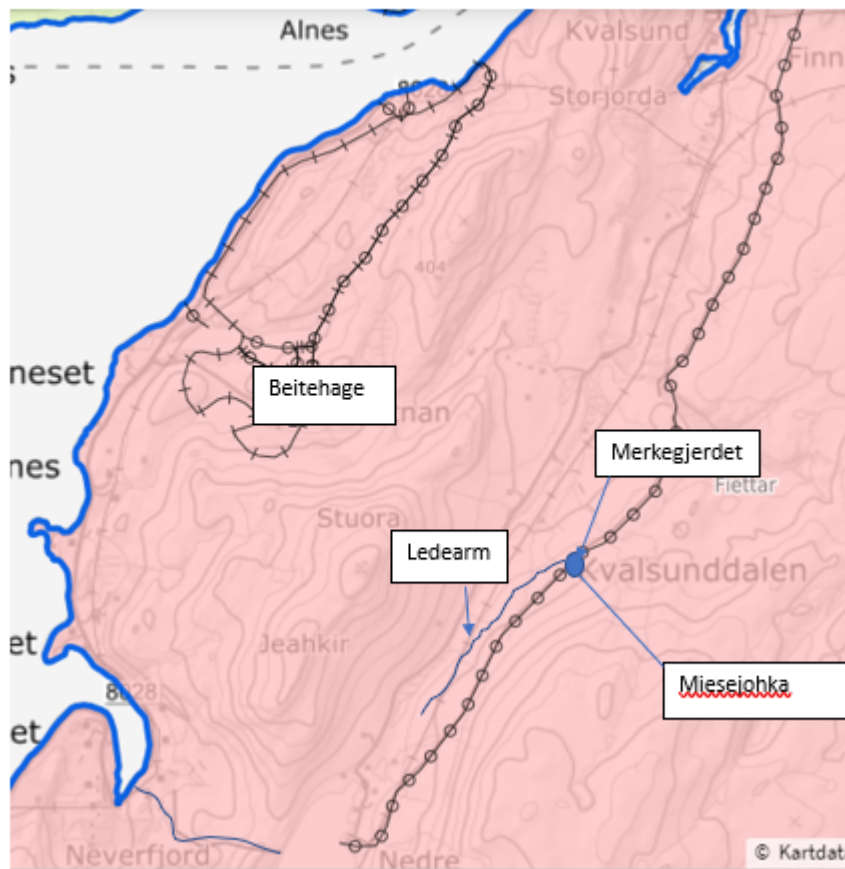


Når kalvene er ca. en måned gamle vil flokken trekke lenger ned mot dalene og kysten på nordsiden av distriktet. Her vil reinen etter hvert beite oppover i terrenget. Ved varme somre vil reinen trekke opp i luftingsområder i terrenget. Luftingsområder er viktige for å holde insektsplagen unna og for å virke avkjølende for reinen.

Sommerbeiteområdet har ganske bratt terreng med flere smale dalfører, der reinen naturlig følger terrenget opp og ned for å veksle mellom beiteområder. Åris og Gumppenjuni er en slik trekkleie. Ved varme dager vil reinen ofte stå på sneflekker om dagen og beite nedover i terrenget om kvelden når det blir kjøligere. Sommerbeiteområdene består av høyfjellsbeite og frodige, lavereliggende områder som gir stor variasjon av beiteplanter for å dekke reinens behov.

### 2.1.3 Kalvemerking



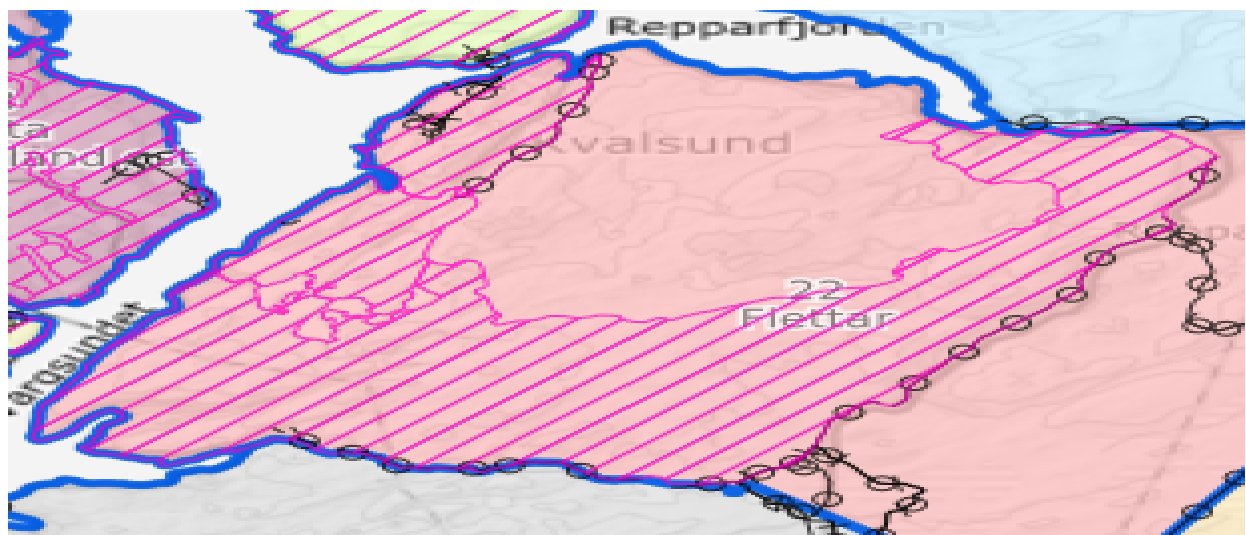


Kalvemerking gjennomføres i første halvdel av juli måned, litt avhengig av klima. Siidaen på Råšša siden gjennomfører kalvemerkingen på anlegg på Miesjohka i Fieddarvåggi (Kvalsunddalen). Hele Fieddarvåggi og Čoavddavåggi benyttes som beitehage. Hånddalčohkka og fjellene unna – og stuora Jiehkkiir er gode luftingsområder. Det tar om lag to til tre uke for å bli ferdig med merkinga.

#### 2.1.4 Høsten

Om høsten er det slaktesesong og brunsttid for reinen.

#### Høstbeite



Når det blir kaldere utover sommeren og tidlig om høsten i slutten av august, kombinert med soppmodning, vil reinflokkene spre seg mer sørover i området. Flokken blir samlet i gjerdet ved Àisaroaivi i slutten av september for å merke gjenværende kalver og uttak av slakte dyr. Som regel har oksene gått i brunst, noe som er uheldig med tanke på uttak av bukker til slakt.

#### 2.1.5 Parringsområder

Brunstperioden varer fra slutten av september til slutten av oktober. Brunstområdet ligger innenfor reinbeitedistrikt 30C, og redegjøres ikke videre her da dette ligger utenfor reinbeitedistrikt 22.

#### 2.1.6 Vinter

Vinterbeiteområdet ligger innenfor reinbeitedistrikt 30C, og redegjøres ikke videre her da dette ligger utenfor reinbeitedistrikt 22.

Vinteren er den tøffeste tida for reinen, og distriktets minimumsbeiter er vinterbeiter. Under vanskelige vinterforhold er det behov for tilleggsforing. Som tilleggsfor benyttes rundballer og kraftfor.

Etter høstslaktinga og – opphold så flytter Skàiddaduottar-flokkene og Ràšša-flokkene sørover til respektive siidaers tradisjonelle vinterbeiteområder som er i Gosjohka, Fielbmajohka og Gállotvuopmi/Čiekkavàrri og Mådijohka. Beitene er gode, men endringer i klima har medført at vinterbeitene kan låse seg og da blir det nødvendig med tilleggsforing.

## Utsi-siida – Skàiddaduottar

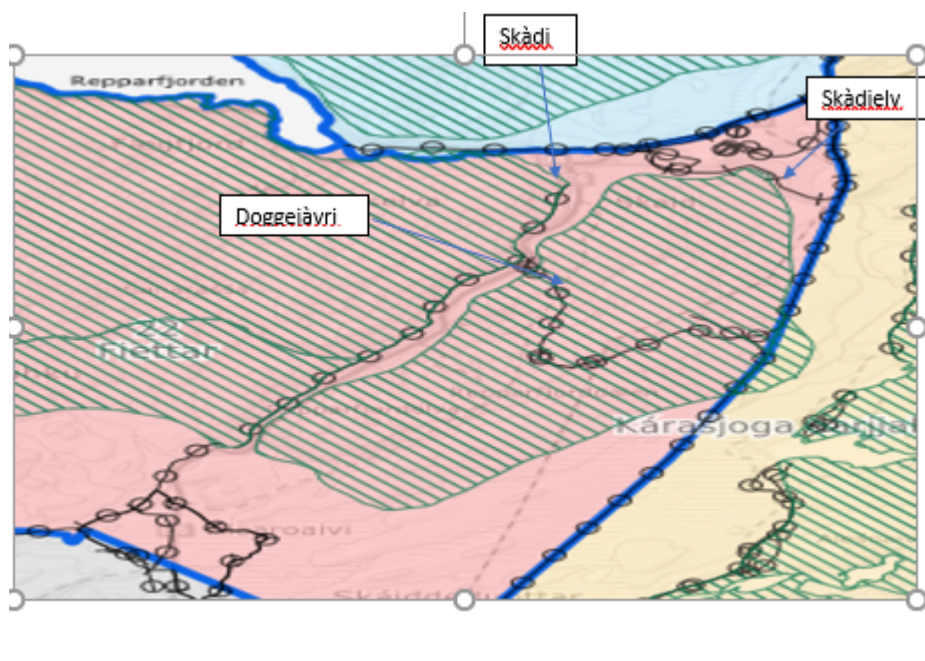
Siidaene er bestående av siidaandelene [REDACTED]

Vårbeite ligger i hovedsak fra Gahččalangiellasat til Skàidi i nord. Det kan variere litt fra år til år, avhengig av klima- og snøforhold.

Under vårflyttingen fra vinterbeite til vår/sommerbeite bruker siidaen en flyttvei fra oppsamlingsstedet (Gussàoaivi, Gahččalangiellas/Njunnàsbuolža), over Čàhppesvår`seaibbuš til Ràhpesvårri og videre nordover. Flyttinga følger reinens fart og det legges inn hviledager og beitende vandring. Dette skjer vanligvis fra begynnelsen av mai. På grunn av allerede utbygget 132KV-linje og 420 KV linje under oppføring er flyttingen vanskeliggjort og skaper merarbeid for Utsi-siida med uønsket atferd på rein med press på nabo-distrikter.

Utsi-siida har også tradisjonelt skilt ut okserein og årskalver om våren for å utnytte beiteoptimalt, noe som ikke er realiserbar i dag med store inngrep og forstyrrelser i området.

### 2.1.7 Områder for kalving



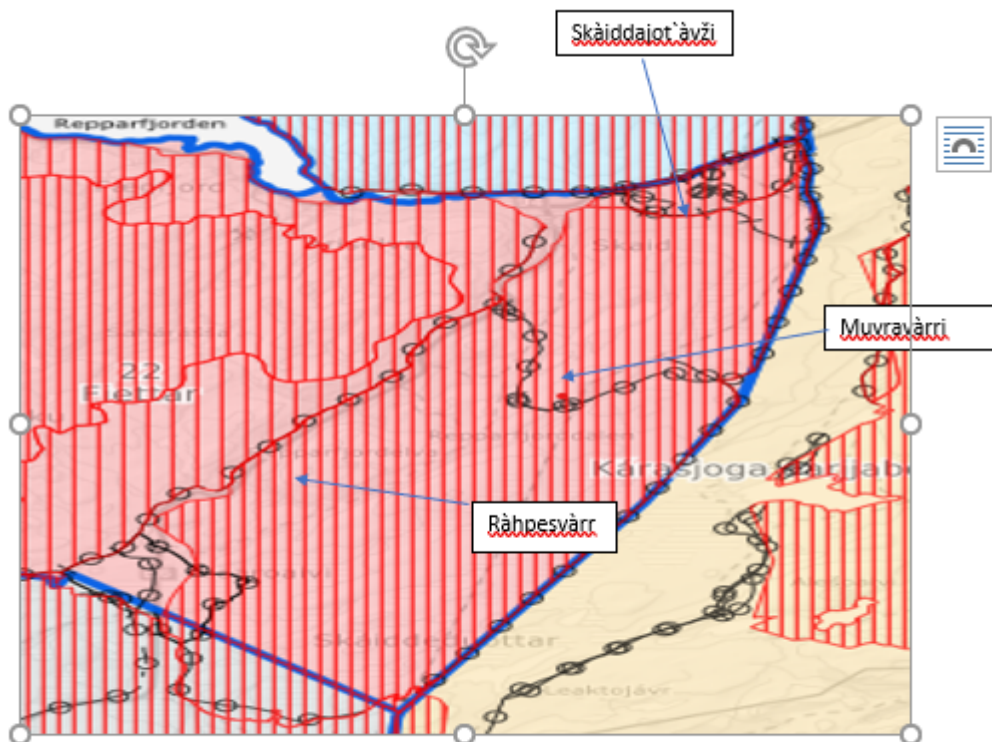
Kjerneområdet for kalving er på Ràhpesvårri og nordover langs Repparfjorddalen på øst-siden mot Skàidi. Dette området egner seg meget godt som kalvingsområde. Hoveddelen av flokken vil ha kalvingen på hele området langs Repparfjorddalen, rundt Doggejávri og Skàidielva. På grunn av arealinngrep med medfølgende forstyrrelser har ikke siidaen tilgang til alternative kalvingsområder. Kalvingsområdene har derfor særverdi som beiteområde og bør behandles som spesialområde og hensynssone for reindrift. Med det store presset på areal så kan det være spørsmål om Utsi-siida kan gjennomføre kalving på sine tradisjonelle områder som beskrevet foran.

Kalvingsperioden er fra begynnelsen av mai til juni. I denne perioden er simlene veldig sårbare for forstyrrelser som hundekjøring, motorisert ferdsel, friluftaktiviteter o.l som kan medføre tap av kalv.

### 2.1.8 Sommeren

Sommeren er vekstsesong og simlene bruker energi til oppfostring av kalvene.

## Sommerbeiteområder



Sara/Lango siida på Skàiddaduottar-siden består av siidaandelene: [redacted] med familie, [redacted] og [redacted]. De kommer til Skàiddadduottar senere på sommeren, etter kalvingen. Området for sommerbeiter er fra Leaktooaivi langs Repparfjorddalen til Skàidi. Derfra østover langs E6 til Hatterbru. Deretter sørover over Ràksevàrri til Čohttir. Deretter fra Čohttir til Ràktoaivi til Muvragielas til Leaktooaivi. Derfra vestover til Gussajàr`oaivvuš. Derfra til Gussajot`njàlbmi over Leakt`oi`seaibbuš. Fra Gussa`jot`njàlbmi nordover på øst siden av Basttinjohka til Opmujot`njàlbmi. Derfra videre til Gietkkanašoalgi og nordover til Àisaroaivi.

Når kalvene er ca. en måned gamle vil flokken trekke lenger ned mot dalen Skàiddajot`ávži på nordenden av Skàiddaduottar. Her vil reinen etter hvert beite oppover i terrenget. Ved varme somre vil reinen trekke opp i luftingsområder i terrenget. Luftingsområder er viktige for å holde insektsplagen unna og for å virke avkjølende for reinen.

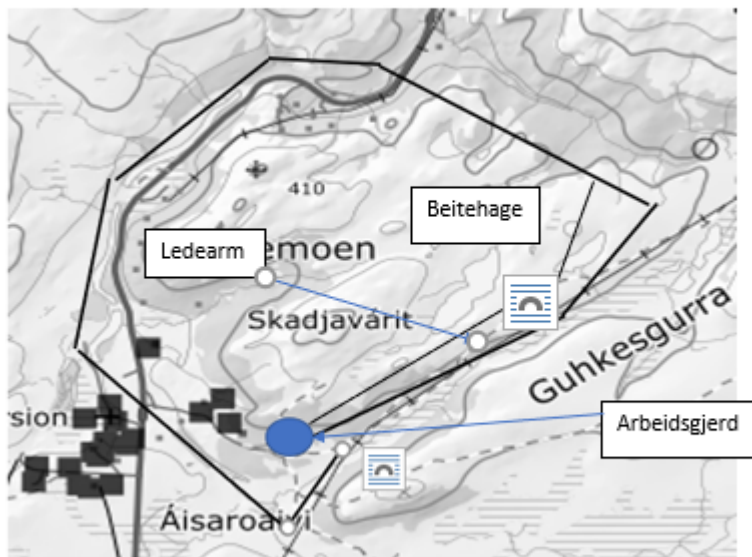
Sommerbeiteområdet har lite bratt terreng med flere brede dalfører, de høyeste er Ràhpesvàrri, Ràktooaivi og Muvravàrri der reinen naturlig følger terrenget opp og ned for å veksle mellom beiteområder. Ved varme dager vil reinen ofte stå på sneflekker om dagen og beite nedover i terrenget om kvelden når det blir kjøligere. Sommerbeiteområdene består av høyfjellsbeite og lavereliggende områder som gir variasjon av beiteplanter for å dekke reinens behov.

Siidaen har en del utfordringer med at rein blir påkjørt om sommeren, og at reinen presses øst og nordover mot Ràksevàrri.

### 2.1.9 Kalvemerking



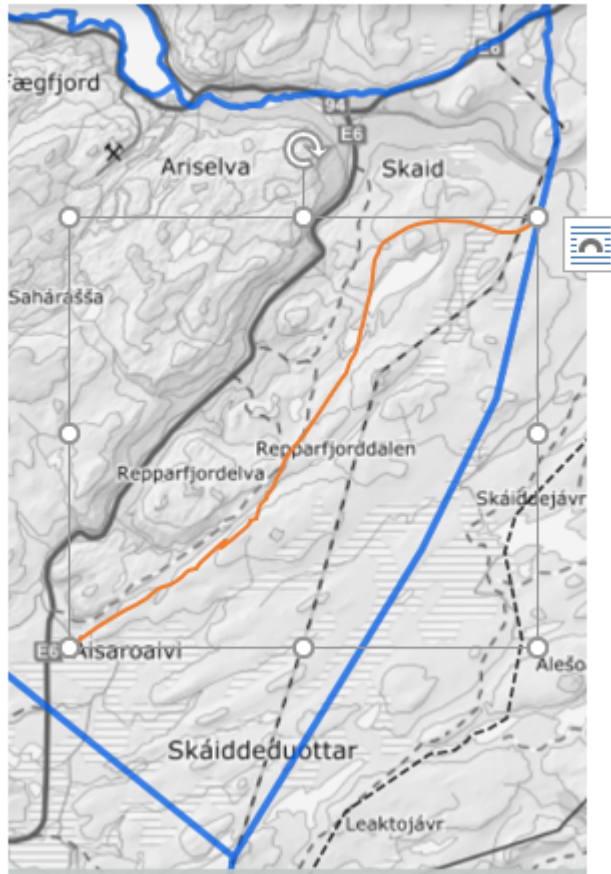
Siidaen gjennomfører kalvemerking i juli måned, litt avhengig av klima, i distriktets anlegg ved Skaddjavárri. Pga Statnett sin aktivitet så er ledearmen ødelagt og fysisk stengt ved at flere 420 KV-master er plassert midt i korridoren. Korridoren og dermed hele gjerdeanlegget kan ikke brukes til det merkong av kalv. Utsi-siidaen har imidlertid oppført et anlegg på Muvravárri for merking av kalv. Det tar om lag en uke å bli ferdig med merkinga.



#### 2.1.10 Høsten

Tidligere i sommer har Utsi-siida og Sara/lango siida, som allerede uttalt sammenblandet flokkene og driver i felleskap i en periode av året der det både er slaktesesong og brunsttid for reinen.

Når det blir kaldere utover sommeren og tidlig om høsten i slutten av august, kombinert med soppmodning, vil reinflokken under normale forhold spre seg mer i området hele Skàiddajot`ávži og hele Repparfjorddalen.



På grunn av mangler i kart om dette så er området markert med rød strek her. Areal mellom markeringer og Repparfjordelva og Hatterveien er slike områder med skog og trivselsområde for både rein og sopp. Etterhvert trekker flokken lenger sør mot Leaktooiivi, og resterende rein lenger nord ble under normale forhold samlet i gjerdet ved Skaddjaværri i Aisarovaivi, noe som ikke kan skje idag. Utsi/Lango og Sara har høsten 2021 foretatt gjerdarbeid før jul i Åhkårværri-gjerdet innenfor Kautokeino kommune i rbd 30C. Vanligvis har dette skjedd i andre halvdel av september, evt noe senere i begynnelsen av oktober for å merke gjenværende kalver og foreta uttak av slaktedyr, og slakte bukker før de går i brunst.

#### 2.1.11 Parringsområder

Brunstperioden varer fra slutten av september til slutten av oktober. Brunstområdet ligger innenfor reinbeitedistrikt 30C, og omhandles ikke i dokumentet. Det er viktig at flokken får nødvendig ro og ikke blir forstyrret under brunsten. Etter brunsten samles flokken og flyttes mot vinterbeiteområdene sørover.

#### 2.1.12 Vinter

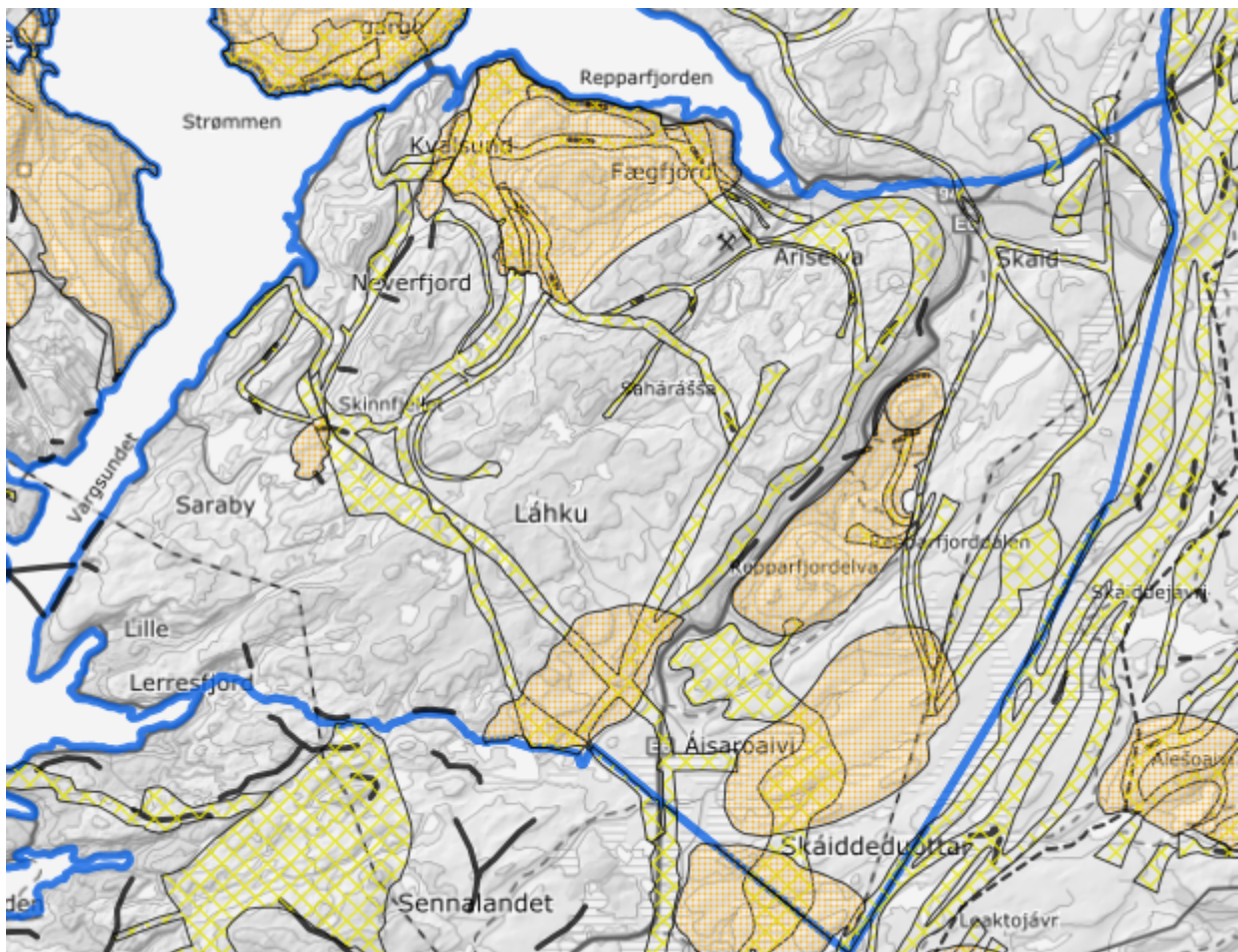
Vinterbeiteområdet ligger innenfor reinbeitedistrikt 30C, og redegjøres ikke videre her da dette ligger utenfor reinbeitedistrikt 22.

Vinteren er den tøffeste tida for reinen, og vinterbeiter er således minimumsfaktorbeiter for distriktets siidaer. Da det for siidaene ikke finnes alternative vinterbeiter er siidaene svært sårbare for arealinngrep og forstyrrelser på vinterbeiteområdet. Under vanskelige vinterforhold er behov for tilleggsføring tilstede. Som tilleggsfôr benyttes rundballer (høy) og kraftfôr (pellets).

## Siidaens vinterbeiteområder

Etter høstslaktinga og – opphold så flytter distriktets flokk sørover til siidaenes tradisjonelle vinterbeiteområder som er i Gosjohka, Fielbmajohka og Gállotvuopmi/Čiekkavárri og Mådijohka. Beitenene er gode, men endringer i klima har medført at vinterbeitene kan låse seg og da blir det nødvendig med tilleggsforing, noe man så seg nødt til vinteren 2021 og siste vinter, 2022.

### 2.1.13 Flytt- og trekkleier i distriktet



Flytt- og trekkleiene utgjør pulsårene i distriktet og er avgjørende for migrasjonen mellom forskjellige beiteområder. Dersom og når slike flytte- og trekkleier stenger så vil det skje en fragmentering av distriktets beiteareal, noe som sterkt uønsket fra distriktets side og er heller ikke tillatelig etter norsk lov.

Alle flyttleiene og trekkleiene er markert i reindriftskartet, og disse er gitt et særskilt vern i reindriftslovens § 22 hvor det står at:

#### «§ 22. Flyttleier

*Reindriftsutøvere har adgang til fritt og uhindret å drive og forflytte rein i de deler av reinbeiteområdet hvor reinen lovlig kan ferdes og adgang til flytting med rein etter tradisjonelle flyttleier. Med til flyttleier regnes også faste inn- og avlastingsplasser for transport av reinen.*

*Reindriftens flyttleier må ikke stenges, men Kongen kan samtykke i omlegging av flyttlei og i åpning av nye flyttleier når berettigede interesser gir grunn til det. Eventuell skade som følge av omlegging av flyttlei eller åpning av ny flyttlei erstattes etter avgjørelse ved jordskifteretten. Kongen kan bestemme at også fastleggingen i detalj av den nye flyttleien skal overlates til skjønnet.»*

Ulike arealinngrep i distriktet, særlig kraftlinjer og hyttebegyggelser samt gruvevirksomhet har vanskeliggjort og skapt utfordringer for flyttingen og naturlig trekk mellom sesongbeitene. Blant annet har anleggsvei til Ulveryggen med pukkverk, og planlagte parallel føring av 420 KV - linje KV-linje med 132 KV – linje ved Åisaroaivi og fra Skàidi og nordover i ferd med å ødelegge de tradisjonelle trekk- og flyttleiene. I en situasjon der siidaene ikke har alternativ flytte- og trekkleie over Gumppenjuni så må flyttingen likevel skje der. Ràšša siida må derfor flytte gjennom et livsfarlig område der liv og helse står på spill.

Reinens vandring etter trekkleier er svært sårbare for ytre påvirkninger. Det er viktig at disse trekkleiene ikke blir blokkert. Utbyggingstiltak, som den på Gumppenjuni er plassert på og ved flytte- og trekkleie og har skapt barriereeffekt og i ferd med å fragmentere reinbeitelandet slik at ubebygde og uforstyrrede områder ikke kan benyttes.

Særlig vil trange dalfører fungere som flaskehals for rein som skal opp og ned til beiteområder. Disse dalførene som Suolojohka, Korselva er eneste passasje mellom beiteområdene rundt Nussir og en forhindring, slik Gruvevirksomheten vil være, på et slikt område vil påvirke reinens trekkmuligheter.

Distriktet opplever generelt at det blir færre og færre alternative flytt- og trekkleier som følge av arealinngrep, og dette får store negative konsekvenser for reindriften. Flytt- og trekkleier må derfor reguleres gjennom plan- og bygningsloven som spesialområder eller hensynsoner for reindrift.

Distriktet reindrift utøves på begge sider av Repparfjorddalen. Disse 2 -to- siidaer – den ene på Ràšša- og den andre på Skàiddaduottar siden har to hovedflyttinger i løpet av året, om våren fra vinterbeite til vår- og sommerbeite, og om høsten, fra sommer- til høstbeite.

## *2.2 Slakting og kjøttproduksjon*

Hovedslaktinga skjer i november i slakteanlegget ved Åisaroaivi. Distriktet har ikke et eget feltslakteri og videreforedlingsanlegg hvor det kunne prodiseres både tradisjonelle og nyutviklede kjøttprodukter av høy kvalitet. En slik undresøkelse eller analyse for mulig etablering av feltslakteri er gjennomført av et eksternt selskap, som konkluderte negativt til dette. Distriktet er imidlertid uenig i konklusjonen utfra resultat. Distriktet må jobbe videre med denne saken. Reinsdyrkjøttet er noe av det sunneste kjøttet du kan legge på tallerkenen.

## *2.3 Øvre reintall og produksjon*

Distriktets øvre reintall er fastsatt til 4900 rein i vårflokk av Reindrifststyret i møte den 03.11.2011, sak ST 97/11, Reinbeitedistrikt 22 – Fiettar – Bruksregler – Godkjenning av reintall. I behandling av saken fremgår:

*« Med hjemmel i reindrifstloven § 58 godkjenner Reindrifststyret et øvre reintall på 4900 for Fiettar reinbeitedistrikt. Reindrifststyret konkluderer ut i fra en samlet vurdering av måloppnåelsen for hvert*



*av kriteriene for reintallsfastsettelsen at reintallet har vært for høyt i Fiettar reinbeitedistrikt i den siste perioden, og at reintallet må reduseres slik som det legges til grunn i bruksreglene.»*

Fastsatte reintall på 4900 er i 2018, sak RS 46/18 endret til 5239 rein.

Tabellen under viser utvikling i slaktekvantum og reintall for de siste fem årene.

	2015/2016	2016/17	2017/18	2018/19	2019/20
Slaktekvantum (tonn)	29	38	19	28	33
Reintall pr. 31.mars	5465	5656	5312	6113	5876

Slakteuttaket kunne vært bedre, og noe som hadde vært bra for distriktet. Høy rovviltstamme og økt tap til rovvilt er mye av årsaken til at slakteuttaket kunne vært bedre. Simleandel i 2019/20 var 78 %, og distriktet slaktet for det meste kalv i 2019/20 med gjennomsnittsvekt på 18 kg.

#### *2.4 Sysselsetting og verdiskapning i distriktet.*

Reinbeitedistriktet anser at verdiskapningen kan bli bedre, dersom distriktet etablerer seg med eget feltslakteri. Dette vil muliggjøre direkte salg til kundene til en bedre pris for leverandørene og samtidig bidra til tilgjengeliggjøring av reinkjøtt for de fleste. I dag skjer salg av rein gjennom mange ledd, slik at kunden må betale mye høyere pris pga fordyrende mellomledd. Eget slakteri vil også bidra til å sysselsette distriktets ungdom fra slakting av rein, salting av skinn m.m.. En slik løsning ville også gi inntekter til lokalmiljøet med leie av kjøle- og fryslageret og behov for arbeidskraft til nedskjæring av reinkjøtt. I dag er det ikke mulig å etablere med slakteanlegg når distriktet ikke har tilgang på strøm verken til gjeterhytter eller til slakteanlegg. Denne mangelen står og faller alene på kraftselskapenes vilje til å tilrettelegge for dette.

#### *2.5 Jakt, fangst og fiske i distriktet*

Distriktets reineiere har ut ifra gammel tradisjon alltid høstet av naturen. Reindriftslovens § 26 gir rett til å drive jakt, fangst og fiske. For jakt, fangst og fiske som drives etter bestemmelsene til denne paragrafen, skal det ikke betales leie eller kortavgift.

Distriktet har registrert at all fiske i Fieddarjohka er forbudt, noe som innebærer at reindriftsutøverne nektes retten til fiske. Dette må bero seg på feil tolkning av reindriftsloven av de som har fattet dette lovstridige vedtaket.

#### *2.6 Motorisert ferdsel*

Reindriftsnæringas tillatelse til bruk av motorisert kjøretøy i utmark er hjemlet i unntaksbestemmelsene i motorferdselloven og i reindrifftslovens § 23.

Distriktet er avhengig av motoriserte hjelpemidler i forbindelse med forflytning, gjeting, tilsyn, flytting, samling og matauke, samt i forbindelse med transport av utstyr.

I forbindelse med utøvelse av gjeting er det umulig å lage oversikt over traseer på forhånd da dette vil bli så upresist og vil variere fra år til år. Det anmodes om å se til beitebruken, og til øvrige forstyrrelser med menneskelig aktivitet i reindrifftsområdet.

Ved behov for ekstrahjelp som ikke utøves av distriktets reineiere skal distriktsstyret fremlegges saken for behovsprøving. Det er distriktsstyrets uttalelse som er grunnlaget for utstedelse av evt. kjøre- og fiske tillatelse.

## Rovvilt i distriktet

De siste tiårene har økningen av rovviltbestandene i Norge hatt stor negativ innvirkning på reindriften. Stortinget har fastslått at det skal være et mål å sikre overlevelsen til alle de store rovviltartene i norsk natur, men samtidig er det også vedtatt at det skal sikres beitebruk i de deler av landet der det er rovvilt. Dette skaper selvfølgelig konflikter mellom rovvilt og reindrift da rovviltet jager, dreper og spiser rein. I de seinere årene har tapene til rovvilt i distriktet ligget på et uakseptabelt høyt nivå. Det er en stor utfordring for reindriftsnæringa og ansvarlige myndigheter å finne løsninger som reduserer tapene, og som sikrer en opprettholdelse av den tradisjonelle reindriften.

Enkelte reindrifftsutøvere gjør tapsforebyggende tiltak i form av mer gjeting av flokken under kalving med noe tilleggsforing for å holde simleflokken samlet. Statsforvalter har etter søknad gitt økonomisk støtte til enkelte tiltak for å forebygge tap forårsaket av fredet rovvilt.

Rovvilt som jerv, gaupe, havørn og kongeørn tar en stor del av reinen som blir borte i løpet av et driftsår, og særlig under kalvingsperioden. Det er svært vanskelig å dokumentere rovdyrtap, omtrent umulig, da et kadaver kan være oppspist i løpet av noen timer, eller de kan være bortgjemte og vanskelige å finne. Dokumentasjon av rovdyrdrepte rein og kalv er også vanskelig når SNO velger å avstå fra å dra ut i felt for å dokumentere. SNO har derimot plassert containere for oppsamling av rovdyrdrepte rein med tanke på dokumentasjon. Dette fungerer ikke da spor på åstedet, som er viktige bevis – utelates i smh med dokumentasjon av dødsårsak, og dødsårsak blir dermed som regel ukjent.

I tillegg til direkte tap av rein til rovvilt så forstyrrer rovvilt reinen slik at reinen er urolig på beite, reinen vandrer mye og unnviker store deler av distriktet, særlig frodigedalområder som fungerer som habitat for rovviltet. Dette skaper merarbeid for reineieren og produksjonstap. I tillegg kan det være psykisk belastende å se rein bli skadet og drept av rovvilt. Tradisjonelt er

jerven en betydelig skadegjører i distriktet, men alle rovviltarter forekommer, og i de siste årene har det vært knyttet størst utfordringer til tap av rein til ørn.

Nedenfor er satt opp en oversikt over rovviltsituasjonen på de forskjellige artene i distriktet.

### **Ørn**

Både havørn og kongeørn finnes i hele distriktet. Det finnes både stasjonære, hekkende par, ungfugler og andre streiførner. Årlig dokumenteres rein drept av ørn, og særlig under kalvingsperioden er kongeørna en formidabel skadegjører. Ørna dreper mange kalver i løpet av kalvingsperioden, og dette er et stort problem for distriktet. Uten omfattende gjeting og ekstra overvåkning denne perioden, ville tapene blitt enda større. Myndighetene må ta dette problemet på høyst alvor og finne tiltak som begrenser skadene.

### **Gaupe**

Distriktet er ikke kjent med om det er Gaupe i hele distriktet, men det er dokumentert streifende individer som dukker opp.

### **Jerv**

Jerven har sine kjerneområder i distriktet, særlig på ytre deler av sommerbeite hvor terrenget er ulendt og bratt. Jervestammen vokste seg sterkt på 2000 – tallet og har holdt seg på et høyt nivå de siste årene. Det er årlig svært store skader etter jerv. Jerven tar i større grad reinkalver enn voksen rein, men utover høsten tar jerven også voksne rein. Det er regelmessige ynglinger av jerv i hele distriktet. Særlig store tap i enkelte områder kan ha sammenheng med ynglinger av jerv. Distriktet anmoder om større uttak av jerv på sommerbeitet, noe som tidligere har skjedd på Råšša.

### **Tiltak foreslått av distriktet**

Det kan være svært vanskelig å få skadefellingstillatelse, noe distriktet opplever som en stor utfordring. I tillegg så fins det altfor mye rovvilt i distriktetsområder, hvor reinen skal være prioritert. Forvaltningsgrensene må revideres etter rovdyras naturlige habitat og forvaltningen må i større grad gi skadefelling på alle områder der rovvilt blir en trussel. Skadefelling både på hav- og kongeørn må også vurderes, særlig i kalvingsland.

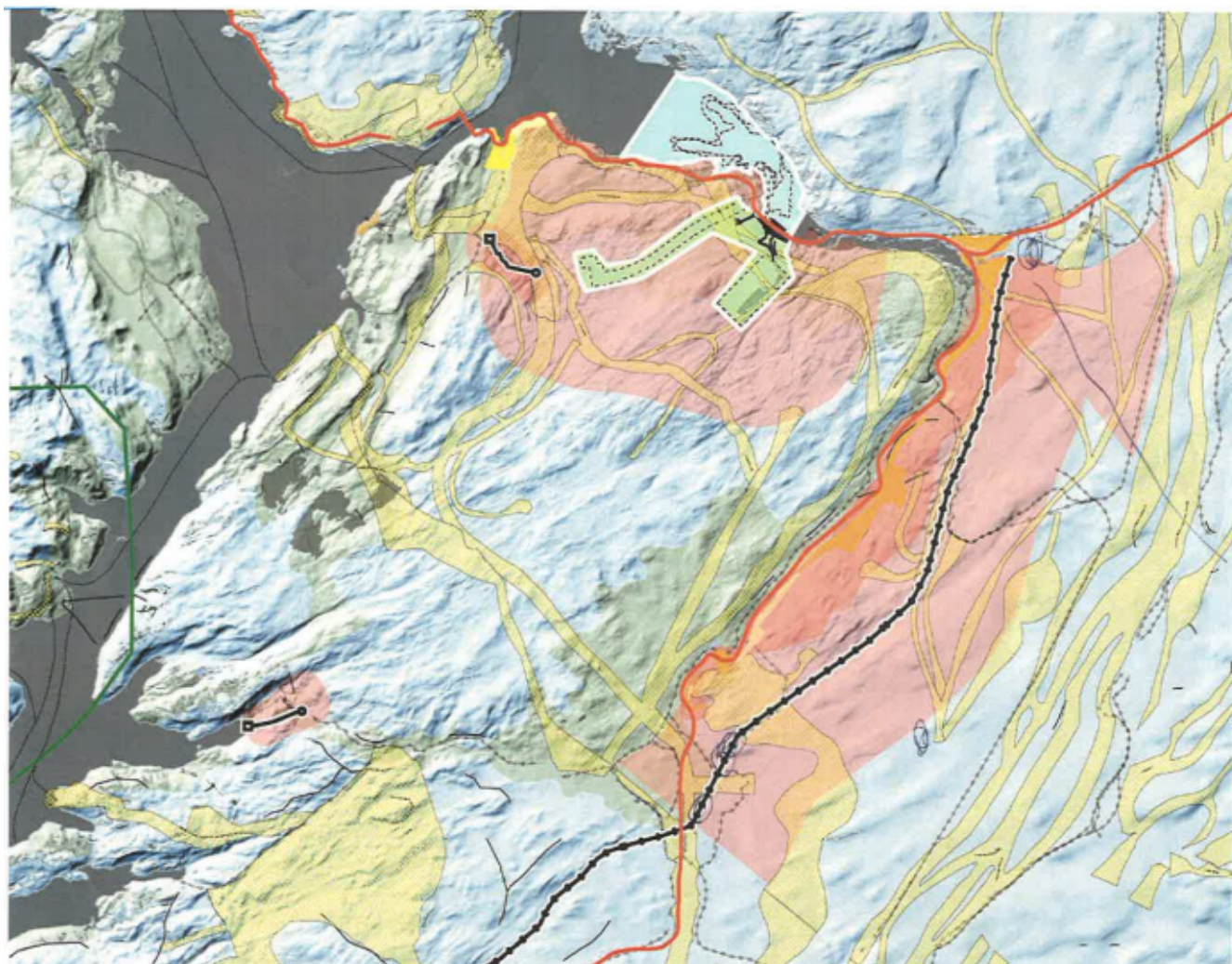
Jakt etter rovvilt er tidkrevende og setter store krav til jegerne, som ofte må jakte i vanskelig terreng i dårlig vær. Det bør gjennom politiske og forvaltningsmessige kanaler utvikles raske og gode rutiner for jakt og skadefelling med gode økonomiske virkemidler, og saksbehandlingen må være enkel og effektiv.

Av tapsforebyggende tiltak som enkelt siidaandeler har omsøkt og har fått tildelt midler til, er ekstraordinært tilsyn med tilleggsforing. Dette hjelper til dels, og er en ordning som bør videreføres.

Informasjon om rovviltskader, om jakt og fellingstillatelser m.m. finnes til enhver tid oppdatert på [www.rovviltportalen.no](http://www.rovviltportalen.no)



## Inngrep og forstyrrelser i distriktet



**Her er gitt en detaljert beskrivelse av inngrep og forstyrrelser i distriktet. Konsekvensutredet av Protect Sàpmi.**

Ulike inngrep i distriktet de siste 20 årene har ført til en vesentlig forringelse av flytte- og trekkleiene i distriktet. Dette gjelder i hovedsak hyttebygging, vassdragsregulering, turistanlegg og tilhørende veiutbygging. En del av arealtapene er erstattet ved tiltak og økonomisk kompensasjon.

Arealvern er den mest arbeidskrevende del av distriktets administrative virksomhet. Distriktet opplever det som frustrerende at kommunene behandler de fleste arealsakene én for én, uten å ta hensyn til de samlede konsekvensene for reindriften og uten å ha en helhetlig plan for reindriften. En annen utfordring er kommunenes utstrakte bruk av dispensasjoner fra vedtatte planer og lovverk, særlig når det gjelder bygging av hytter, og infrastruktur i forhold til dette.

Under har vi kommentert de inngrepene og forstyrrelsene som vi opplever som de mest negative for reindriften.

### 4.1 Fritidsbebyggelse

Etablering av hyttefelt i Repparfjorddalen har bidratt til tap av beitearealer og økt ferdsel og forstyrrelser. Reinen, særlig simler med kalv, unnviker disse områdene. Omdisponeringen og utbyggingen av hytteområder går ut over reindriften ved at beitearealene blir redusert og gjenværende arealer blir mindre attraktive som oppholdssted for rein. Det vil ikke være plass til fremtidig planlegging av hyttebebyggelse reinbeitedistrikt 22 når eksisterende bebygde områder tas med i den betraktninga. Det foreligger en rettskraftig dom avsagt av Hålogaland lagmannsrett som gjelder hyttebygging i Repparfjorddalen. I nevnte dom uttales at reindriften tilpasningsplikt er overskredet allerede på 1980-tallet. Det vil derfor ikke være anledning for kommunen å fatte vedtak i strid med dommen, noe som er tilfelle når det skjer fortetting av hyttelandskapet. Det er av offentlig interesse at dommer, lover og regler etterleves. Distriktet erfarer at kommunens planløse fritidsbebyggelser har ført til punktering av beiteområder og at hovedregelen virker å være dispensasjon fremfor å henvise søknader til regulerte hytteområder. Kommunens syn på forvaltning av areal i kommunen er at den reguleres av formålet med arealbruken. Når et område er avsatt til f.eks. fritidsformål så skal arealbruken alene dreie seg om fritidsinteressene. Dette er feil saksbehandling, kommunen har ikke lovlig adgang til å bortregulere reindriften med en reguleringsplan da reindriften står på eget grunnlag uavhengig av lover og regler. Arealdisponeringer som innebærer tap av beiteareal for reindriften krever ekspropriasjon. Likeledes erfarer distriktet også uvilje fra kommunens side til å gjennomføre ulovlighetsoppfølging av tiltak der folk har tatt seg til rette med etablering av atkomstveier til hytter, septikk, inngjerding av hytter mv.. lista er lang.

Det fins en egen veileder for fritidsbebyggelse, noe planmyndigheten anmodes å bruke.

#### *4.2 Vannkraft*

Regulering av Borsijávrriid og Mihkkalašgoahtesaj`jávrrid har ødelagt en tradisjonell flyttlei og trivselsområde for rein. Det planlegges flere småkraftverk i distriktet. Problemet med småkraftverk er at det ofte blir laget veier til kraftverkene slik at store beiteområder blir lett tilgjengelig for allmenheten, med økt ferdsel, forstyrrelse og trafikk som resultat. Veiene opp til kraftverk må stenges for allmenheten

Et annet problem med kraftverk er de stenger av trange dalfører som fungerer som flaskehals for rein som skal opp og ned til beiteområder. Disse dalførene er ofte eneste passasje mellom beiteområdene og en forhindring på et slikt område vil påvirke reinens trekkmuligheter. Krafrør må derfor graves ned i terrenget.

#### *4.3 Vindkraft*

Det er foreløpig ikke blitt bygd vindkraftverk i distriktet, men dette var under planlegging i den nasjonale rammeplanen for vindkraft. I denne planen skulle etableres vindmølleparker på Råhpesvárri og Luoktabogovàrit i Skàiddaduottar. Vindkraftverk vil ha enorme negative konsekvenser for Skàiddaduottar-siden i distriktet dersom nevnte planer skulle «vekkes til liv.» I slike situasjoner må distriktene trekkes tidlig inn i utbyggingsprosesser. Det fins en egen rapport om vindkraft og reindriften. Distriktet anmoder tiltakshavere å bruke denne rapporten.

#### 4.4 Kraftlinje

Gjennom distriktet går det mange kraftlinjer. Det er planlagt flere ny større kraftlinjer som vil ha negative konsekvenser for reindrifta. Skàiddaduottar – siden i distriktet har sett seg nødt til å forhandle om avbøtende tiltak for å redusere katastrofale virkninger av kraftledningen i strekningen Gietkkanaš (Vuggenes) - Skàidi. Ràšša – siden er ikke villig til å inngå avtaler om avbøtende tiltak for strekningen Skàidi – Kvalsund, slik den er planlagt av Statnett da alternative beiteareal som tapes ikke er å oppdrive. Dersom reindrifta på Ràšša-siden får mer press på areal må drøftelsene gjelde sekundær ekspropriasjon av areal til fordel for Ràšša-siida. Faren for at det ikke kan utøves reindrift i Reinbeitedistrikt 22 er sannsynlig med allerede store inngrep og de planlagte inngrepene.

#### 4.5 Mineralutvinning

Det har foregått omfattende mineralutvinning i Gumppenjuni av Follidal verk. Senere er dagsbruddene brukt som slamdeponi fra Melkøya gassanlegg. Nå har Nussir ASA fått konsesjon på etablering av gruvevirksomhet på Gumppenjuni og Nussir. Det er imidlertid ikke foretatt KU for den del som gjelder Nussir-området i den sammenheng. Nødvendige tillatelser for oppstart foreligger ikke enda, det foreligger ikke ekspropriasjonstillatelse eller forhåndstiltredelse, noe av det samme gjelder industriplaner på Markopnesset. Gruvedrift og reindrift går ikke sammen og distriktet er derfor imot enhver form for mineralutvinning.

Stiftelsen Protect Sápmi har imidlertid på oppdrag fra Sametinget foretatt konsekvensanalyse der de har vurdert eksisterende arealinngrep sammen med planlagte inngrep.

Konsekvensutredningen bekrefter noe reinbeitedistrikt 22 har fryktet var tilfelle, men i det lengste håpet på ikke skulle være så ille.

I utredningen fremgår at gruverdrift i Nussir og Gumppenjuni i Repparfjord i Hammerfest kommune vil halvere antall reindrifftsutøvere i Fiettar reinbeitedistrikt. Arealinngrepsanalysene er kombinert med tradisjonell reindrifftskunnskap.

Konsekvensanalysen viser at:

- Distrikt 22 Fiettar vil bli sterkt berørt av arealinngrepet da minimumsbeiter i områdene Riehpavuonmohkki, Gumppenjuni, Nussir og Jalgesvárri (Ràhkeàvjju vàrit) vil bli betydelig innskrenket.
- 54% av distrikt 22 Fiettars areal er allerede påvirket av eksisterende arealinngrep.
- Påvirket areal vil øke til 70 %, som følge av ny 420 kV kraftledning til Skaidi og gruverdrift i Nussir og Gumppenjuni.
- 70 % påvirket areal er langt over tålegrensen for reindrift som er regningsssvarende. Reintallet må reduseres med anslagsvis 50%. Siden reintallet varierer mellom siidaandelene, betyr dette at mellom 6 og 10 av distriktets 14 siidaandeler må avvikles.
- Det påvirkede arealet er i kalvingsområdet og i de mest produktive beiteområdene som er helt avgjørende for reinens overlevelsessevne gjennom reindrifftsåret.
- Inngrepet vil gi sterkt fall i inntekt og økning i utgifter.
- For distrikt 20 Fála vil høstflyttveien forbi Gumppenjuni i praksis bli stengt, bl.a. fordi oppsamling- og oppholdsområdene før og etter flytting blir påvirket. Det er i strid med reindrifftslovens g 22 om at reindrifftens flyttleier ikke må stenges.
- De avbøtende tiltakene i gruvetillatelsen vil ikke sikre at reindrifften kan videreføres med et fortsatt økonomisk utbytte.

Nest siste kulepunkt gjelder følgelig også reinbeitedistrikt 22, altså der inngrepet skjer da dette området naturlig også brukes som flytte- og trekkleie for Ràšša siidas reindrift, og ikke bare av distrikt 20.

Det som er å si om konsekvensutredningen er at den er svært grundig gjort og den er tydelig på at gruvevirksomheten ikke kan sameksistere med videreføring av en regningssvarende reindrift for alle siidaandelshaverne i distriktet. Etter distriktets oppfatning betyr det at gruvetillatelsen er i strid med norsk og internasjonal lov. Noe av det samme er også uttalt av sametingspresident silje Karine Muotka. Staten kan etter menneskerettsloven og FNs konvensjon om sivile og politiske rettigheter artikkel 27 ikke tillate arealinngrep som medfører at samisk reindrift blir nektet eller vesentlig krenket slik at det ikke lenger er grunnlag for enkeltes kulturutøvelse i et driftsområde. Dette har så vel Stortinget som Høyesterett sluttet seg til.

For distriktet er det viktig å få en grundig faglig vurdering for å avklare om terskelen for hva staten kan tillate her blir overtrådt.

Denne analysen vil også gi et faglig grunnlag for å bestride riktigheten i regjeringens tillatelse til Nussir-gruva, og grunnlag for Sametinget i den videre oppfølgingen av den planlagte Nussir-gruva, slik sametingspresident Muotka også har uttalt, da som medlem i sametingsrådet.

#### *4.6 Ferdsel og friluftsliv*

På grunn av sin beliggenhet og sine omgivelser, er distriktet et populært mål for jegere, fiskere og turfolk. Det er merket opp faste turstier i fjellet, og det er veldig populært med toppturer både sommerstid. Det er stadig etterspørsel etter treningsområder for jakthunder, som lett kan komme i konflikt med reindriften. Alt utmarksareal i distriktet er beiteområde for rein. Det meste av jakta i distriktet foregår med løshund.

Det er svært viktig at jegere har kontakt/dialog eller anskaffer seg informasjon om reindriften i distriktet før jakta starter. Hunder kan skremme og jage rein. Det skjer også skadetilfeller der hunder angriper rein, og i slike tilfeller kan reiene avlive hunden jf. Hundeloven og Reindriftenloven.

Gjennom informasjon, gjensidig respekt og dialog kan konflikter og uenigheter reduseres og unngås.

#### *4.7 Motorferdsel*

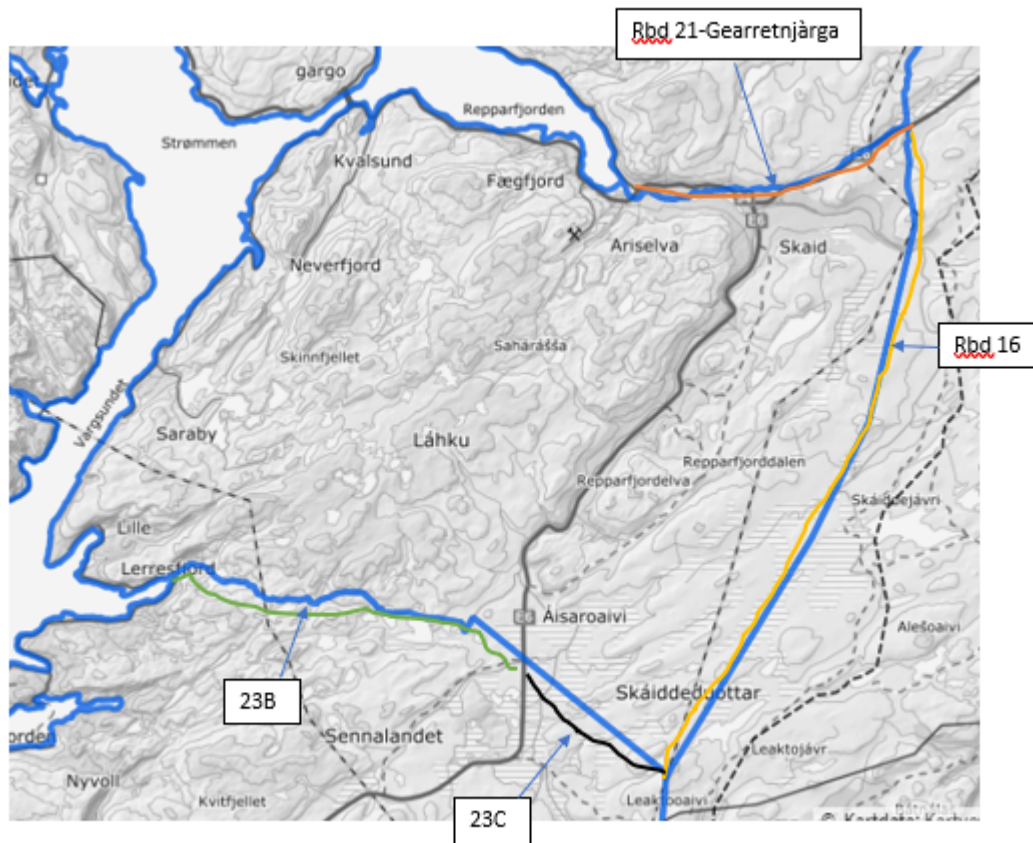
Kommuner holder på å tilrettelegge for snøscooterløyper i distriktet. Snøscooterløyper må tilrettelegges i områder hvor det ikke er rein og ikke på kalvingsområder. Barmarksløyper for trening av trekkhunder må tilrettelegges i områder hvor løypene gjør minimalt skade, og ikke kommer i konflikt med reindriften. All planlegging av motorferdselstraséer og traséer til sykkelritt mv. i distriktet må gjøres i tett dialog med distriktet.

### **Forhold til nabodistrikter**

Distriktet grenser til 4 -fire- reinbeitedistrikter, reinbeitedistrikt 21 Gearretnjårga, reinbeitedistrikt 16 Karasjok Vest (flytte korridor), reinbeitedistrikt 23, siidaene 23B Girenjårga og 23C Jalgon. Selv om det er bygd sperregjerder for å hindre sammenblanding av



rein mellom distriktene så hender det at vi mister rein til de andre distriktene. Utskilling av rein foretas vanligvis når flokkene er i gjerdet, men ved behov kan andre tiltak vurderes. Ved gjennomflytting og annen ferdsel i distriktet skal distriktet bli kontaktet og underrettet.



## Mål og tiltak i distriktet

Mål	Tiltak
Begrense rovviltskader	Større dokumentasjon på tap av rein til rovvilt
	Ekstra tilsyn i kalvingsperioden
	Prøve nye tiltak ved hjelp av teknologiske hjelpemidler
	Skadefelling
Øke produksjonen i reinflokken	Intensiv kalveslakting
	Tilpasse reinflokken i forhold til beitegrunnlag
Øke inntjeningen i distriktet	Utvikle turismenæringa
	Satse på lokal slakting og videreforedling av kjøtt
Få bedre arealvern av beiteområder	Bedre samarbeid med kommunene
	Utvikle en god distriktsplan
	Utvikle gode rutiner for besvarelse av høringer

## **Revidering og vedtak av distriktsplanen**

Distriktsplanen rulleres og godkjennes av distriktsstyret hvert 4. år. Ved særlige hensyn kan distriktsplanen revideres oftere.

Før distriktsplanen vedtas, sendes distriktsplanen til kommuner, fylkeskommune og fylkesmannen for orientering og for å få inn eventuelle innspill til planen. Etter at distriktsstyret vedtar planen, sendes distriktsplanen til berørte kommuner, fylkeskommune og fylkesmann, samt nabo-distrikter.

## Ordliste

### Begreper og definisjoner

#### Arealbrukskart

Arealbrukskartene er digitaliserte reindriftskart, og dekker samtlige reinbeitedistrikter i Norge. Kartene inneholder forskjellige arealbrukstema, herunder årstidsbeiter, trekk- og flyttleier, gjerder og anlegg. Reindriftskartet er tilgjengelig på NIBIO sin nettside (Kilden).

#### Beitehage

Et lukket, større gjerde der reinen samles og oppbevares i påvente av å føres inn i et arbeidsgjerde.

#### Bruksregler

Distriktets interne plan som blant annet skal inneholde regler om beitebruk, reintall, bruk og vedlikehold av gjerder og andre fellesanlegg osv. Bruksregler er unntatt offentligheten.

#### Brunstområder

Reinen går i brunst i perioden fra slutten av september til midten av november, og da samler oksereinen simleflokkene til parring. I denne tiden er det viktig at reinen får ro og unngår forstyrrelser. Forstyrrelser i denne perioden kan medføre dårligere produksjon og dermed reduserte inntekter. Brunsten bremser flokkens bevegelighet og derfor behøver man et enhetlig, ubrutt brunstområde med lengre beitevarighet.

#### Distriktsgrense

Grense mellom to eller flere reinbeitedistrikt.

#### Distriktsplan

En offentlig plan om reindriften som gir de opplysninger om reindriften i distriktet som er nødvendige for at reindriften sine interesser blir best mulig ivaretatt i den offentlige planleggingen.

#### Distriktsstyre

Administrasjonen i et reinbeitedistrikt. Skal ivareta reindriften sine interesser i distriktet, samt reinbeiteressursene i samsvar med gjeldende bestemmelser.

**Duodji**

Tradisjonell samisk kunsthåndverk og husflid.

**Flytte- og trekklei**

En lei eller trasé i terrenget der reinen enten drives fysisk av mennesker eller trekker av seg selv.

**Fangarm**

Ledegjerde ved inndriving av dyr til et arbeidsgjerde.

**Feltslakteanlegg**

Gjerdeanlegg som brukes ved feltslakting av rein og til opplastning av rein som skal til slakteriet.

**Flyttlei**

En lei eller trasé i terrenget der reinen drives fysisk av mennesker mellom ulike beiteområder og sesongbeiter. Reinen kan oppholde seg på en flyttlei opptil flere dager. Ofte er det praktiske og topografiske forhold (terrengformasjon, bebyggelse skogsforhold o.l.) som gjør at flyttleien ikke kan være bredere enn det den faktisk er, og som gjør at bevaring av flyttleier er særs viktig. Flyttleier må ikke stenges jf. reindriftslovens § 22. Med til flyttlei regnes også faste inn- og avlastningsplasser for transport av rein.

**Forstyrrelser**

Direkte eller indirekte forstyrrelser av rein eller dets habitat som følge av menneskelig aktivitet.

**Gjeterhytte**

Hytte som benyttes av de som gjeter reinflokken, og som er oppført hvor reinen befinner seg over lengre perioder.

**Høstbeiteland**

Høstbeiteland er ofte områder der reinen bygger seg opp etter insektplagen og spres på leting etter sopp. Høstflyttingen foregår mer spredt og over lenger tid enn vårflyttingen.

**Sommerbeiteland**

Sommerbeiteland er områder som regel over skoggrensa, der reinen oppholder seg midtsommers og får dekket sine behov for beite, ro, avkjøling og minst mulig insektplage innenfor korte avstander. Om dagen står reinen gjerne på snøflekker, mens den beiter ned dalfører med rikere beiter om natta og på kjølige dager.



## **Inngrep**

Tiltak som medfører innskrenkninger for reindriften. Enhver forstyrrelse som er med på å nedsette beitetiden og beitekvaliteten og øke energiforbruket hos reinen, samt fysiske arealinngrep i beiteområder.

## **Kalvingsområde**

Under kalvingsperioden knyttes båndene mellom simle og kalv. Simlene beiter derfor ofte i små grupper og gjerne litt spredt for hverandre. Hvis simlene skremmes bort fra kalven uten at det har skjedd en slik pregning, er kalven svært utsatt for tap. Forstyrrelser i kalvingsperioden kan også få innvirkning på kalvevektene. Dette har sin årsak i at forstyrrelser kan virke inn på simlas melkeproduksjon, samt at kalvene ikke får ro til å die. Kalvingsland og tidlig vårland er de deler av vårbeiteområdet som beites tidligst og hvor hoveddelen av simleflokken oppholder seg i kalvings- og parringsperioden.

## **Låste beiter**

Beiter som er utilgjengelige på grunn av is og snø (klimatiske forhold).

## **Luftingsområder**

Når det er varmt er det viktig at reinen har luftingsområder tilgjengelig.

Luftingsområder kan være vindutsatte høydeområder, høydedrag som ikke blir snøfri i løpet av sommeren, skyggeområder, tette skog eller berg. På disse områdene kan reinen trekke for å komme unna insekter og for å kjøle seg ned på varme sommerdager.

Dersom rein, som følge av et inngrep ikke får tilgang til luftingsområder, vil det kunne føre til at reinen vandrer mer og kan medføre til vekttap.

## **Merkegjerd**

Gjerdeanlegg hvor det foretas merking av rein om sommeren eller høsten.

## **Midlertidig gjerd**

Gjerd som settes opp når det er behov for det. Det trenger ikke oppføringstillatelse og det skal fjernes etter bruk. Se reindriftenlovens § 24.

## **Minimumsbeite**

Minimumsbeiter er det årstidsbeitet som begrenser distriktets reintall, og er muligens det viktigste grunnlaget for fastsettelsen av øvre reintall for distriktet.

## **Vårbeite for okserein**

Oksebeiteland og øvrig vårland, der okserein og fôrårskalver oppholder seg i kalvingstida. Hit kan også kalver med simler trekke senere på våren.

## **Områdegrens**

Grens mellom 2 reinbeiteområder, feks. mellom Reinbeitedistrikt 22 i Vest-Finnmark reinbeiteområde og Reinbeitedistrikt 16 i Øst-Finnmark reinbeiteområde.

## **Oppsamlingsområde**

Område med naturlige avgrensninger hvor reinen samles midlertidig under innsamling, før flytting, kalvemerking, skilling, pramming eller slakt.

## **Rammebetingelser**

Rammebetingelser i reindriften er knyttet til grenser mellom reinbeiteområder, distrikter og siidaer, samt bruksregler, beitetider og reintall.

## **Reinbeitedistrikt**

Reinbeiteområdet er delt inn i flere reinbeitedistrikter (etter reindriftsloven § 6).

## **Reinbeiteområde**

Største forvaltningsenhet innenfor det samiske reindriftsområdet (etter reindriftsloven § 4).

## **Reindriftsanlegg**

Reindriftenes anlegg er ikke tilfeldig plassert i terrenget. De er lokalisert til områder der det er lett å få reinen inn i gjerdet, da blant annet på grunn av topografien i området. I tillegg vil bruken av anlegget være avgjørende for hvilke andre faktorer som er viktige. Her nevnes bruk av anlegget knyttet til merking, skilling og slakting. Et slakteanlegg må gjerne være nær vei, mens et merkegjerdet må være på en luftig plass med tilgang til vann. Forstyrrelser i dette området vil vanskeliggjøre arbeidet med reinen, noe som kan føre til at reinen må være i området lenger enn nødvendig.

Dette kan generelt sett innebære produksjonstap og utgifter i form av merarbeid.

## **Reindriftsloven**

Lov om reindrift av 15. juni 2007 nr. 40.

## **Reindriftsvei**

Veg som er bygd for bruk under reindrift, f. eks. til reindriftsanlegg.

## **Reinmerke**

All tamrein tilhørende en og samme eier har et unikt øremerke. Merkene blir unike ved å kombinere ulike snittformer. Innenfor distriktet skal all rein øremerkes ved snitt i øret med eierens registrerte merke. Merking av rein og registrering av rein reinmerke er regulert i reindriftslovens kapittel 5.

## **Ressursregnskapet**

Årlig publikasjon utgitt av Landbruksdirektoratet. Ressursregnskapet er et økologisk regnskap over reindriftenes ressursgrunnlag og ressursutnyttelse.

## **Samiske reinbeiteområde**

Det området hvor den samiske befolkningen har på bakgrunn av alders tids bruk rett til å utøve reindrift, innenfor delene av fylkene Finnmark, Troms, Nordland, Nord Trøndelag, Sør- Trøndelag og Hedmark hvor reindriftssamene fra gammelt av har utøvet reindrift.

## **Siida**

Geografisk og sosial betegnelse for en gruppe av reineiere som utøver deler av driften i fellesskap innenfor et bestemt areal. Se reindriftingslovens § 51.

## **Siidaandel**

Begrepet siidaandel ble innført ved reindriftingsloven av 2007 som erstatter den tidligere driftsenheten, slik den fremkom i reindriftingsloven av 1978. Siidaandel er en familiegruppe eller enkeltperson som er del av en siida, og som driver reindrift under ledelse av en person eller av ektefeller eller samboere i fellesskap (reindriftingslovens § 10).

## **Skillegjerde**

Gjerdeanlegg som brukes til skilling av dyr. Kan være i bruk flere ganger i året.

## **Sperregjerde**

Permanent gjerde som sperrer for rein, f.eks. mellom reinbeitedistrikter, for å hindre sammenblanding.

## **Særverdiområde**

Med særverdiområder/hensynssoner menes flyttlei, trekklei, brunstland, kalvingsland, sentrale luftingsområder, samt områder i og ved anlegg til merking, skilling og slakting. Særverdiområder er områder med viktig betydning for produksjon.

## **Totalregnskapet**

Årlig publikasjon utgitt av Landbruksdirektoratet. Totalregnskapet er en publikasjon som viser det samlede økonomiske resultatet for reindriften totalt og regionalt.

## **Trekkleier**

Reinen er avhengig av å kunne veksle mellom beiteområder, samt ha fri tilgang til de ulike delene av hvert enkelt årstidsbeite. Trekkleier er naturlige ferdselsårer der reinen uhindret og naturlig trekker, uten menneskelig driving, mellom viktige beiteområder.

## **Årstidsbeiter**

Reindriften bruker forskjellige årstidsbeiter i løpet av et reindriftingsår. Årstidene som brukes kalles vinter, vårvinter, vår, forsommer, sommer, høst, parring og høstvinter.

Hvert enkelt årstidsbeite har særegne kvaliteter som gjør det spesielt egnet til reinens bruk den bestemte årstiden. Det medfører at reindriften er avhengig av alle årstidsbeitene, og hvis man tenker at all inngrep blir lokalisert til et årstidsbeiteområde, kan det føre til at reindriften ikke kan overleve på tradisjonelt vis på de øvrige årstidsbeitene.

Årstidsbeitene er et resultat av variasjonen i naturen. F.eks. krever gode vinterbeiter næringsfattig berggrunn og lite snø. Kalvingslandet krever godt lende og at simlene får tilgang til næringsrike grøntbeiter som først smelter fram om våren.