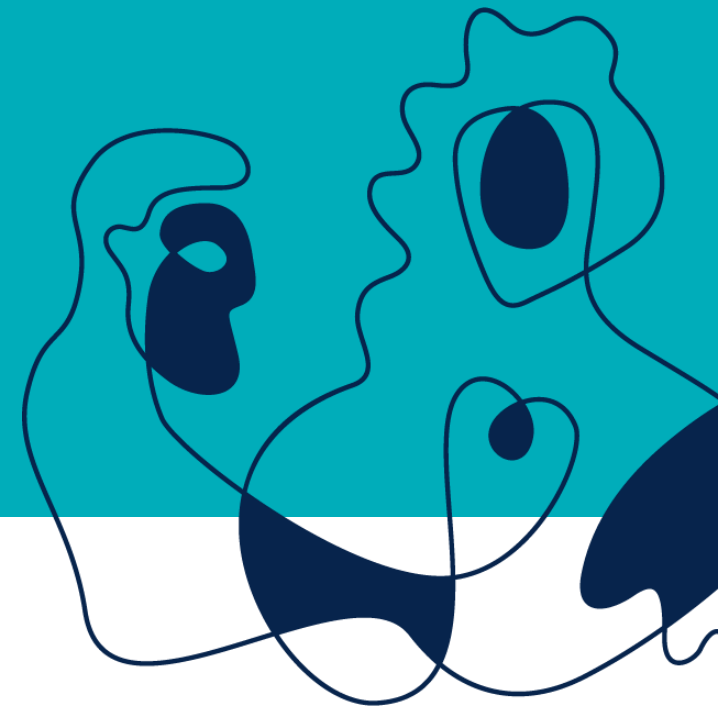


Informasjonsmøte Tilskudd helse- og omsorg 05.03.2019

Jan Petter Odden
Fylkeslege



Fylkesmannen i Oslo og Viken



7. mar 2019

Et nytt embete i støpeskjeen

- Kongelig res. 10.mars 2017:Oslo og Akershus, Østfold og Buskerud til ett fylkesmannsembete
- Hovedsete i Moss, øvrige kontorsteder i Oslo og Drammen
- Omtrent samme antall medarbeidere som i dag
- Valgerd Svarstad Haugland utnevnt til ny fylkesmann 21.juni 2017

Det nye fylkesmannsembetet i Oslo og Akershus, Buskerud og Østfold skal lokaliseres med hovedsete i Moss fra 2019

Pressemelding | Dato: 21.06.2017

– Når vi plasserer hovedsetet for det nye embetet i Moss, har vi blant annet lagt vekt på regional balanse i offentlige arbeidsplasser i regionen og potensiale for utvikling, sier kommunal- og moderniseringsminister Jan Tore Sanner.



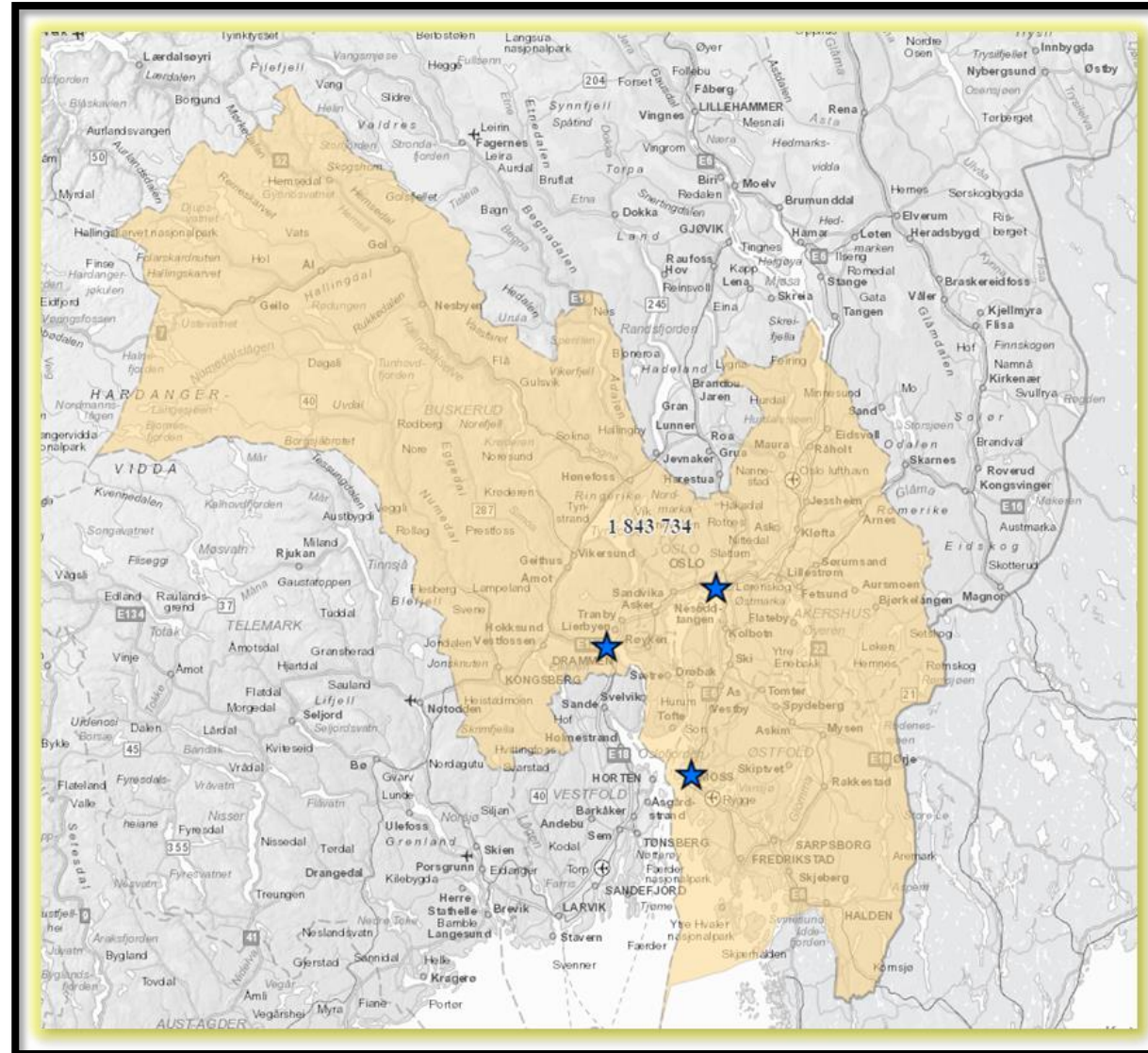


DET KONGELIGE KOMMUNAL-
OG MODERNISERINGSDEPARTEMENT

Forventninger:

.....Framtidig inndeling må styrke embetenes muligheter for å fylle rollene som bindeledd mellom stat og kommune, tverrsektoriell samordner og rettssikkerhetsinstans overfor innbyggerne.

Målsettingen er også at sammenslåtte embeter vil få større fagmiljøer og styrket fagkompetanse som vil være et viktig element i oppgaveløsningen og rolleutøvelsen.....



7,6 % av arealet
35% av befolkningen



Valgerd Svarstad
Haugland

EMBETSLEDELSEN

Trond
Rønningen

Landbruk	Klima og miljøvern	Juridisk	Helse	Sosial og barnevern	Barnehage og utdanning	Vergemål
----------	--------------------	----------	-------	---------------------	------------------------	----------



Nina
Glomsrud
Saxrud



Gunhild
Dalaker
Tuseth



Rannveig
Bjerkmo



Jan
Petter
Odden



Bente
Rygg



Grethe
Parr



Eldbjørg
Sande



Fylkesmann Valgerd Svarstad Haugland
ass. fylkesmann Trond Rønningen

Administrasjon

Kommuneøkonomi,
analyse og internkontroll

Samordning, beredskap
og prosjekt

Landbruk (Drammen) Nina Glomsrud Saxrud	Klima og miljøvern (Drammen) Gunhild Dalaker Tuseth	Juridisk (Oslo) Rannveig Bjerkmo	Helse (Moss) Jan Petter Odden	Sosial- og barnevern (Oslo) Bente Rygg	Barnehage- og utdanning (Oslo) Grethe Hovde Parr	Vergemål (Oslo) Eldbjørg Sande
Skogbruk og arealforvaltning (D)	Industri, forurensning og avfall (O)	Fast eiendom og kommunalrett Moss	SHT (O)	Barnevern	Barnehage	Vergemål Oslo
Tilskudd og kontroll (M)	Vannmiljø og forurensning (D)	Fast eiendom og kommunalrett Oslo	KHT Oslo (O)	Sosial	Utdanning	Vergemål Moss
Jordbruk og mat (D)	Naturforvaltning – skog og fjell (D)	Bevilling, tro og livssyn (O)	KHT Østre Viken Sør (M)		Barnehage- og skolemiljø	Vergemål Drammen
	Naturforvaltning – lavland og kyst (M)		KHT Østre Viken Nord (M)		Kompetanse og kvalitetsutvikling	Vergemål mindreårige (O)
	Klima og plan (D)		KHT Vestre Viken (D)			
			Felles oppgaver og utvikling (M)			

(D)= Drammen, (M)= Moss, (O)= Oslo

SHT= Spesialisthelsetjeneste, KHT= Kommunehelsetjeneste

Oppdatert 08.06.2018



Helse (Moss)

Avdelingsdirektør/fylkeslege Jan Petter Odden



SHT
(O)

KHT Oslo
(O)

KHT
Østre Viken
Sør (M)

KHT
Østre Viken
Nord (M)

KHT
Vestre Viken
(D)

Felles
oppgaver og
utvikling (M)



Gaute
Skirbekk



Petra
Turet
Olsen



Anya
Kolsrud



Stein
Jøssang



Marianne
Skjerven-
Martinsen



Famara
Sanyang

Fylkesmannsinstruksen

§1

- FM er Kongens og Regjeringens representant i fylket og skal arbeide for at Stortingets og Regjeringens vedtak, mål og retningslinjer kan bli fulgt opp
- FM skal med dette som utgangspunkt virke til gagn og beste for fylket og ta de initiativ som finnes påkrevd

§2

- (..) FM skal holde Regjeringen og sentraladministrasjonen orientert om viktige spørsmål i fylket og fremme forslag til løsning av oppgaver i den utstrekning FM finner det nødvendig eller formålstjenlig

Fylkesmannens myndighet og ansvar (VØI)

1. Iverksetter av nasjonal politikk i fylket:

FM som sektormyndighet som medvirker til iverksetting, gjennom veiledning, dialog og tilsyn..

2. Samordningsmyndighet:

FM skal bidra til å samordne forenkle og effektivisere den statlige virksomheten i fylket. FM skal ta samordningsinitiativ i fylket overfor andre statlige virksomheter og andre aktører der det er aktuelt for å sikre at nasjonale mål nås på tvers av nivå og sektorer, og for å sikre samordning av statens styring av kommunene.

3. Rettssikkerhetsmyndighet:

Klagemyndighet for enkeltvedtak, kommune og spesialisthelsetjeneste, tilsynsmyndighet for særlovgivning. Førstelinjeansvar på enkelte områder. FM skal sikre likebehandling og rettssikkerhet for alle parter i sin forvaltning av lover og forskrifter.

4. Informasjon, kunnskapsinnhenting, initiativ og forslag:

FM skal holde regjeringen og sentraladministrasjonen orientert om viktige spørsmål i fylket. ..

Fylkesmannens oppgaver – overordnede og tverrsektorielle prioriteringer (TB og VØI)

- FM's samordningsrolle er sentral
- FM skal bidra til å identifisere tiltak for mer effektive planprosesser og bedre plankvalitet
- FM har – på bakgrunn av sin kontaktflate og kjennskap til de ulike kommunenes styrker og svakheter - en viktig rolle med å utfordre kommunene om behovet for strukturendringer
- FM skal være pådriver for tverretatlig og tverrfaglig samarbeid for utsatte barn og unge og deres familier (..) Gjennom støtte og veiledning til kommunene, skal FM bidra til et samordnet tjenestetilbud innen fagområdene barnehage, grunnopplæring, barnevern, helse, sosiale tjenester og arbeidsliv i kommunene

Overordnede prioriteringer – HOD (TB)

FM's virkemidler og tiltak skal samlet sett være med på å bedre folkehelsen og øke kvaliteten, innovasjonsevnen og regelverksetterlevelsen i helse- og omsorgstjenestene

FM har en sentral rolle i å gjennomføre Leve hele livet (Meld. St. 15(2017-18)) og koordinere det regionale støtteapparatet for reformperioden (5 år)

FM skal bistå kommunene i deres etterlevelse av krav om systematisk arbeid med kvalitetsforbedring og pasient – og brukersikkerhet

FM skal arbeide for at regjeringens mål om å inkludere psykisk helse som en likeverdig del av folkehelsearbeidet blir realisert

Overordnede prioriteringer – HOD (TB)

FM har ansvar for videre oppfølging av O2020, K2020, Fremtidens primærhelsetjeneste (Meld. St 26 (2014-15), Opptrappingsplanen for rusfeltet (2016) og Opptrappingsplanen mot vold og overgrep, Opptrappingsplan habilitering og rehabilitering

Brukerinvolvering er (fortsatt) et satsingsområde

Satsinger – for hele livet

- En helhetlig barn og unge-satsing: 0-24-samarbeidet: <https://0-24-samarbeidet.no/>

‘Vi må legge til rette for et godt samarbeid uten byråkratiske hindringer’ Dette er en tverrdepartemental satsing 2015-2020

- **Mestre hele livet** er Regjeringens strategi for god psykisk helse (2017-2022) knyttet til folkehelse, hvor barn og unge får spesiell oppmerksomhet
- **Opptrappingsplan for rusfeltet** (2016-2020) for å styrke forebygging, og for å bedre kapasitet og kvaliteten i tilbudet til personer med ruslidelser. Dette i form av bedre tilbud for ruslidelser og rett til øvrige helse og velferdstjenester på linje med alle innbyggere
- **Leve hele livet** – en kvalitetsreform for eldre (Meld St.15 2017-2018) er grunnlaget for etableringen av **Råd for et Aldersvennlig Norge** (nov 2018)

Helsepersonelldagen 27.02.2019

Hvordan sikre riktig helsepersonell i fremtiden ?

- *Personell er den viktigste innsatsfaktoren. Hvordan sikre dette i fremtiden? Noe må gjøres annerledes for at det skal være bærekraftig.*
 - ➔ *Endringskompetanse må være en del av utdanningen*
- *Klarer vi å utnytte realkompetanse på riktig måte ?*

Helsedirektør Bjørn Guldvog

For program og streaming av konferansen

- <https://helsedirektoratet.no/konferanser/helsepersonelldagen-hvordan-sikre-riktig-helsepersonell-i-fremtiden>