


## Vedlegg 1 – Forslag til miljøovervåkingsprogram

# KONTROLL OG MILJØOVERVÅKINGSPROGRAM FOR SKEDSMO MASSESENTER

	<b>Sider</b>	6	<b>Vedlegg</b>	1
	<b>Produsert av</b>	Veidekke Industri AS		
	<b>Dokumentnr</b>	1		
	<b>Revisjonsnr.</b>			

## INNLEDNING

Dette miljøovervåkningsprogrammet beskriver prosedyrer for å føre kontroll med, og dokumentere, utslipp av overflatevann til resipient i forbindelse med masseinntak og pukkverksdrift på Skedsmo massesenter, samt rutiner for støv- og støymålinger.

Basert på resultater, erfaringer og innspill fra bl.a. kommune og Statsforvalter vil en fortløpende vurdere revisjoner av programmet.

Programmet er utarbeidet av Veidekke Industri AS.

## ORGANISERING OG ANSVAR

Veidekke Industri AS har ansvar for å drive programmet i henhold til gitte tillatelser og i henhold til konkretisering og gjennomføring beskrevet i dette overvåkningsprogrammet. Prøver skal analyseres av akkreditert laboratorium og alle målinger og analyseresultater journalføres i anleggsarkivet.

## OVERVÅKING

### 1.1 Uttak av vannprøver

Avrenningen fra anlegget, og kontroll av påvirkning på resipienten, skal dokumenteres ved kvartalsvise uttak av vannprøver oppstrøms og nedstrøms utslippspunkt i resipienten og utløp fra sedimentasjonsbasseng (figur 1 og tabell 1).

**Tabell 1: Lokasjon og prøvetakningsfrekvens for prøvepunkter.**

<b>Prøvepunkt</b>	<b>Frekvens, vannprøver</b>	<b>Frekvens, sedimentsprøve</b>
Oppstrøms	Kvartalsvis	
Nedstrøms	Kvartalsvis	
Sedimentasjonsbasseng	Kvartalsvis	Årlig



**Figur 1: Plassering av prøvepunktene for vannovervåking for anlegget (norgeskart.no).**

Prøvene bør fortrinnsvis tas ut på fast dag hvert kvartal, men det bør sikres at enkelte av prøvene tas ut i forbindelse med større avrenningsepisoder slik at vannkvaliteten ved de største vannvolumene som slippes ut dokumenteres. Alle analyser skal utføres av eksternt akkreditert laboratorium.

Vannprøver skal tas på prøvetakingsflasker tilsendt av analyselaboratoriet (2x500 mL PET, 1 L glassflaske, 2x500 mL plastflaske, 60 mL plastflaske, 60 mL m/H<sub>2</sub>SO<sub>4</sub>). Prøver tas ut i henhold til prosedyre i samsvar med Norsk Standard og analyseresultater vurderes i samsvar med myndighetenes veiledere for klassifisering av miljøtilstand.

Alle vannprøver skal analyseres for følgende parametere: Suspendert stoff, pH, Ledningsevne, PAH-16, BTEX, THC, KOF, BOF, TOC, P-tot, N-tot, NH<sub>4</sub>-N, Fe, As, Cd, Cr, Cu, Hg, Mn, Ni, Pb, Zn. Sigevann analyseres for oppløstede metaller, mens vann fra bekk analyseres for filtrerte metaller.

## 1.2 Uttak av sedimentsprøver i sedimentasjonsbasseng

Årlig skal det tas ut en prøve av sediment i for å gi en indikasjon på forurensningsstoffer som slippes ut i partikulær form. Sedimentsprøven tas i sedimentasjonsbassenget så nær utløpsrøret som mulig.

Sedimentsprøven skal analyseres for følgende parametere: TOC, PAH-16, PCB-7, THC, Fe, As, Cd, Cr, Cu, Hg, Mn, Ni, Pb, Zn og kornfordeling

Sedimentsprøver skal tas ut i godkjente beholdere (250 ml glasskrukke eller rilsanpose) tilsendt av analyselaboratoriet. Prøver tas ut i henhold til prosedyre i samsvar med Norsk Standard og analyseresultater vurderes i samsvar med myndighetenes veiledere for klassifisering av miljøtilstand.

## 1.3 Støvmålinger

Målinger av nedfallsstøv tas for perioder over 1 måned ved de nærmeste støvutsatte naboene. Ekstern konsulent gjør målingene og rapporterer resultatene. Virksomheten skal ikke medføre at mengde nedfallsstøv overstiger 5 g/m<sup>2</sup>. Det planlegges nå igangsetting av nye støvprøver over en lengre/representativ periode.

Tabell 2: Oversikt over planlagte støvmålinger

<b>Prøvepunkt</b>	<b>Periode</b>
SK1	Månedlig
SK2	Månedlig



Figur 2: Plassering av prøvepunktene for støvmåling for anlegget (norgeskart.no).

## 1.4 Støymålinger

Støymåling ble sist utført i 2021 og viser til resultater som er godt innenfor grenseverdier (Vedlegg 4). Det bemerkes at det er en måling som er utenfor (på natt) som utførende mener ikke har noe med driften på Skedsmo massesenter å gjøre. Det er kun en måler som har gitt utslag på denne overskridelsen. Videre konkluderer utførende med at høye ekvivalentverdier er på natt og utenfor massesenteret sin arbeidstid, noe som underbygger at høye verdier ikke stammer fra massesenteret.

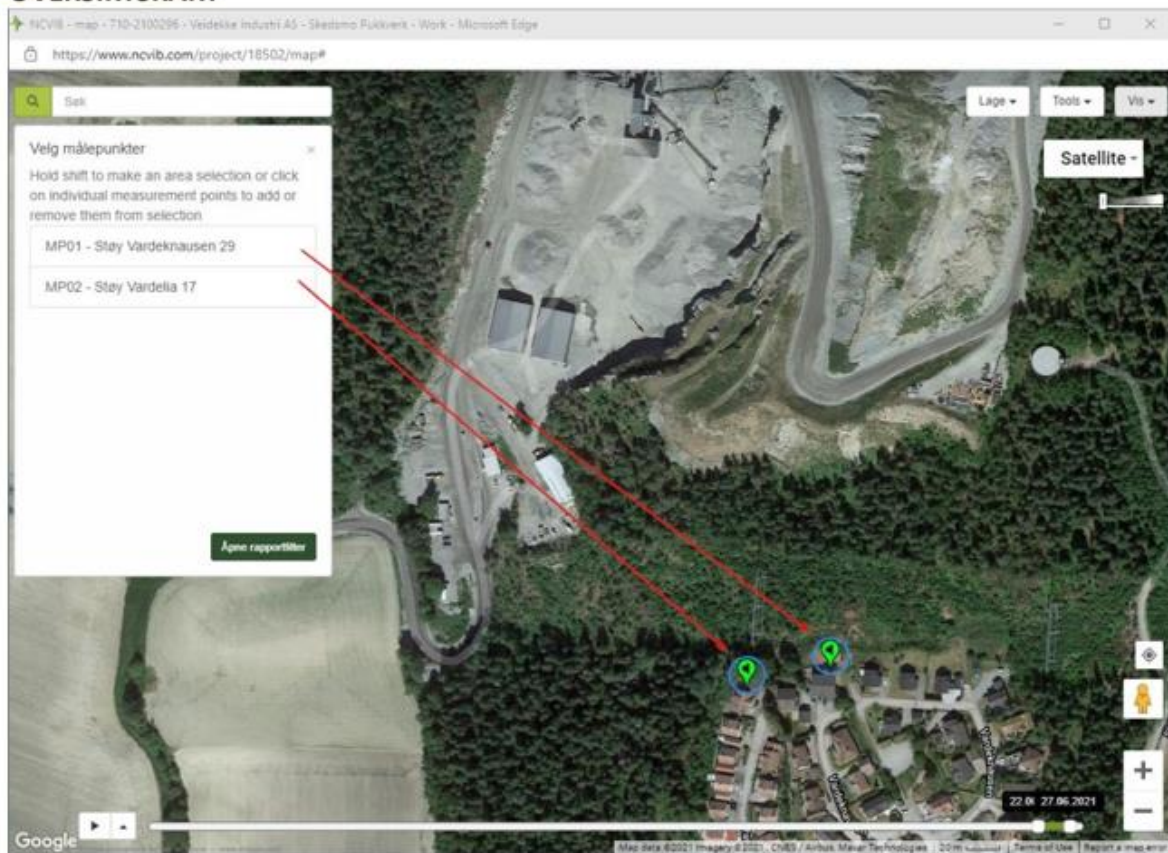
Målingene og gjennomførte tiltak er gjort i forbindelse med pukkverksdriften, som har og vil ha et høyere støynivå enn søkt mottaksdrift. Utførte tiltak ifm. støyreduisering er eksempelvis innbygging av prosessutstyr slik som sikter og knusere. Se vedlegg 4 for støyrapport.

Ved mottak av snø, så skal det igangsettes en støyvurdering utført av tredjepart for å kalkulere påvirkningen av dagens drift. Det planlegges utført ila det første driftsåret. Fra figur 3 under ser man daværende målepunkter. Det er ønskelig at nye målepunkter blir på samme plass, ev. i samme område. Konsulent bistår i plassering av disse når målinger skal igangsettes.



# MÅLEPUNKTER

## OVERSIKTSKART



Figur 3 Målepunkter for støymålinger. Hentet fra rapport fra støymålinger utført av Nitro Consult, Vedlegg 4.

## RAPPORTERING

Innsamlede overvåkingsdata sammenstilles i årlig rapport. Rapporten skal presentere analyseresultater, kontinuerlige målinger og utslippsestimater for året.