



Statens landbruksforvaltning
Norwegian Agricultural Authority

Landbruk og miljø - som hund og katt eller som hånd i hanske?

Jørn Rolfsen, adm. direktør
Statens landbruksforvaltning

Landbruk og miljø - som hund og katt eller som hånd i hanske?

- Mediebildet kan til tider gi inntrykk av hund og katt-situasjonen
 - Skog - miljø
 - Grøfting - kulturminner
 - Kornproduksjon – vanndirektiv
 - Svarthalespove – grasdyrking/slått
- Ulike hensyn og målsettinger skal avveies
- Virkeligheten oppleves på de fleste områder annerledes
 - Godt samarbeidsklima på direktoratsnivå og inntrykket er at det er tilsvarende på regionalt nivå



Målkonflikter finnes – eksempler:

- Økt matproduksjon – redusere avrenning og klimagassutslipp
- Økt avvirkning i skog – biologisk mangfold
- Bruk – vern
- Skogplanting som klimatiltak – biologisk mangfold/friluftsliv
- Miljøvennlige transportløsninger/klimahensyn – jordvern
- Bygge i marka? – bygge på dyrka mark?



Samarbeid landbruk – miljø

Miljø – landbruk har samarbeid fra tilbake på 80/90 –tallet:

- Departementsrådsmøter LMD/MD (vanligvis to ganger i året)
- Samarbeidsavtale SLF – DN/RA siden 2005
 - Herunder årlige direktørmøter
- Tett faglig samarbeid med Klif om vanndirektivet (bl.a. overvåkning) og ulike forskrifter (bla husdyrgjødsel)
- Felles konferanser for landbruks- og miljødirektørene arrangert av SLF, DN og Klif i 2010 og 2012
- Løpende samarbeid på enkeltområder



Områder for samarbeid landbruk – miljø

- Kulturlandskap (biomangfold, friluftsliv, kulturminner mv)
- Forurensing/avrenning
- Klimatiltak og utslipp til luft (biogass, husdyrgjødsel mv)
- Skog
- Arealforvaltning – jordvern – miljøvennlige utbyggingsmønstre
- Næringsutvikling i forbindelse med vern (bruk og vern)
- Naturmangfoldloven



Målene i landbruksmeldinga

Meld.St.9 (2011 – 2012)

Matsikkerhet	Landbruk over hele landet	Økt verdiskaping	Bærekraftig landbruk
Økt bærekraftig matproduksjon	Sikre bruk av landbruksarealer	Konkurransedyktige verdikjeder og robuste enheter	Beskytte arealressursene
Trygg mat og fullverdig kosthold	Styrke og bidra til sysselsetting og bosetting	Gode kompetansemiljø	Produksjon av miljøgoder
Ivareta forbrukerinteresser	Politikk tilpasset regionale muligheter og utfordringer	Konkurransedyktige inntekter	Sikre naturmangfold
Norge som konstruktiv internasjonal aktør			Klimautfordringene – landbruket en del av løsningen
Videreutvikle Norge som matnasjon			Redusere forurensingen fra jordbruket

Landbruksmeldinga om: Økt matproduksjon

- Regjeringen vil, innenfor de gitte handelspolitiske rammer, legge til rette for økt produksjon av jordbruksvarer som det er naturgitt grunnlag for og som markedet etterspør, slik at selvforsyningsgraden kan opprettholdes om lag på dagens nivå.
- Innen 2030 vil vi være 20 pst. flere mennesker i Norge (6 mill) – dvs. matproduksjonen må øke med 1 % hvert år i 20 år!



Nasjonale mål for jordvern

2004:

”Halvere den årlige omdisponeringen av de mest verdifulle jordbruksarealer innen 2010”

2011:

Landbruksmeldinga:

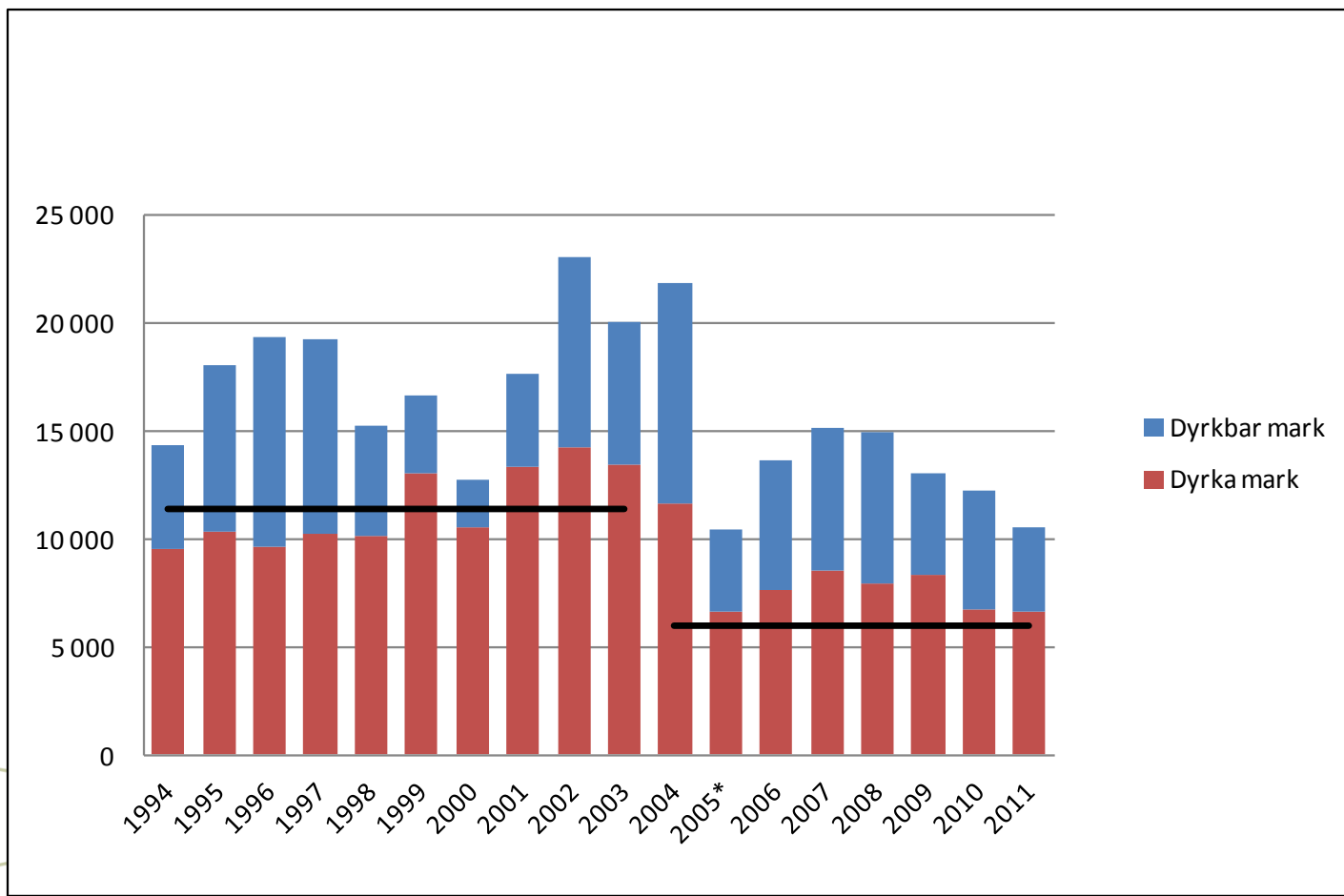
– Videreføre jordvernmålet:

→ årlig omdisponering **under 6000 daa**



Statens landbruksforvaltning
Norwegian Agricultural Authority

Omdisponert areal fordelt på dyrka og dyrkbar mark sum jordlov og plan- og bygningslov, dekar



Nordland: omdisponert dyrka mark 2005 – 2011

kommunevis, areal regulert til landbruk og skogplanting er ikke med

	2005	2006	2007	2008	2009	2010	2011	SUM 2005 - 2011
1804 Bodø	0	1	1	3	6	2	94	107
1805 Narvik	7	9	2	2	0	2	0	22
1811 Bindal	0	9	16	7	12	14	1	59
1812 Sørna	14	5	5	5	0	8	2	39
1813 Brønnøy	11	12	21	1	8	1	0	54
1815 Vega	0	0	9	1	0	180	3	193
1816 Vevelstad	0	8	3	0	0	2	16	29
1818 Herøy (Nordl.)	3	0	0	0	10	0	2	15
1820 Alstahaug	13	6	0	22	0	14	8	63
1822 Leirfjord	0	5	3	6	22	8	4	48
1824 Vefsn	13	30	47	9	4	2	11	116
1825 Grane	0	18	0	0	3	0	0	21
1826 Hattfjelldal	0	42	4	26	4	8	5	89
1827 Dønna	0	1	15	25	1	0	0	42
1828 Nesna	2	13	0	5	1	2	5	28
1832 Hemnes	6	4	9	4	1	5	2	31
1833 Rana	0	4	2	3	4	9	20	42
1834 Lurøy	6	1	0	0	0	0	20	27
1835 Træna	0	0	0	0	0	0	0	0
1836 Rødøy	0	0	0	2	0	7	4	13
1837 Meløy	20	2	19	32	8	9	10	100
1838 Giljeskål	2	3	1	5	7	42	3	63
1839 Beiarn	4	6	0	4	2	2	4	22
1840 Saltdal	13	7	1	0	11	0	3	35
1841 Fauske	37	17	7	6	4	12	7	90
1845 Sørfold	1	0	12	0	0	0	0	13
1848 Steigen	3	15	6	4	2	5	21	56
1849 Hamarøy	0	3	28	8	0	0	0	39
1850 Tysfjord	0	0	0	0	0	0	0	0
1851 Lødingen	0	0	0	0	0	0	0	0
1852 Tjeldsund	2	41	6	4	2	2	6	63
1853 Evenes	3	6	0	4	2	4	0	19
1854 Ballangen	5	10	0	0	2	5	0	22
1856 Røst	0	0	0	0	0	0	0	0
1857 Værøy	0	0	0	0	0	0	0	0
1859 Flakstad	13	44	0	0	0	0	1	58
1860 Vestvågøy	28	55	28	69	16	13	0	209
1865 Vågan	12	10	43	27	8	3	2	105
1866 Hadsel	8	47	14	0	6	34	10	119
1867 Bø (Nordl.)	8	6	8	4	5	16	7	54
1868 Øksnes	25	0	0	40	0	0	5	70
1870 Sortland	22	5	10	16	1	18	29	101
1871 Andøy	9	16	6	0	0	7	0	38
1874 Moskenes	0	0	0	0	0	0	0	0
Sum fylket	290	461	326	344	152	436	305	2314

Hvorfor jordvern? - Bakteppe globalt

- Matbehovet ventes å øke med 70 % innen 2050
- Mulighet for avlingsøkning er begrenset: 70 % av jordbruksarealet finnes i I-land
- Konkurransen mellom mat og bioenergi
- Areal med dyrket jord må øke
- Dyrkbar jord er en begrenset ressurs
- Klimaendringer kan forsterke problemene

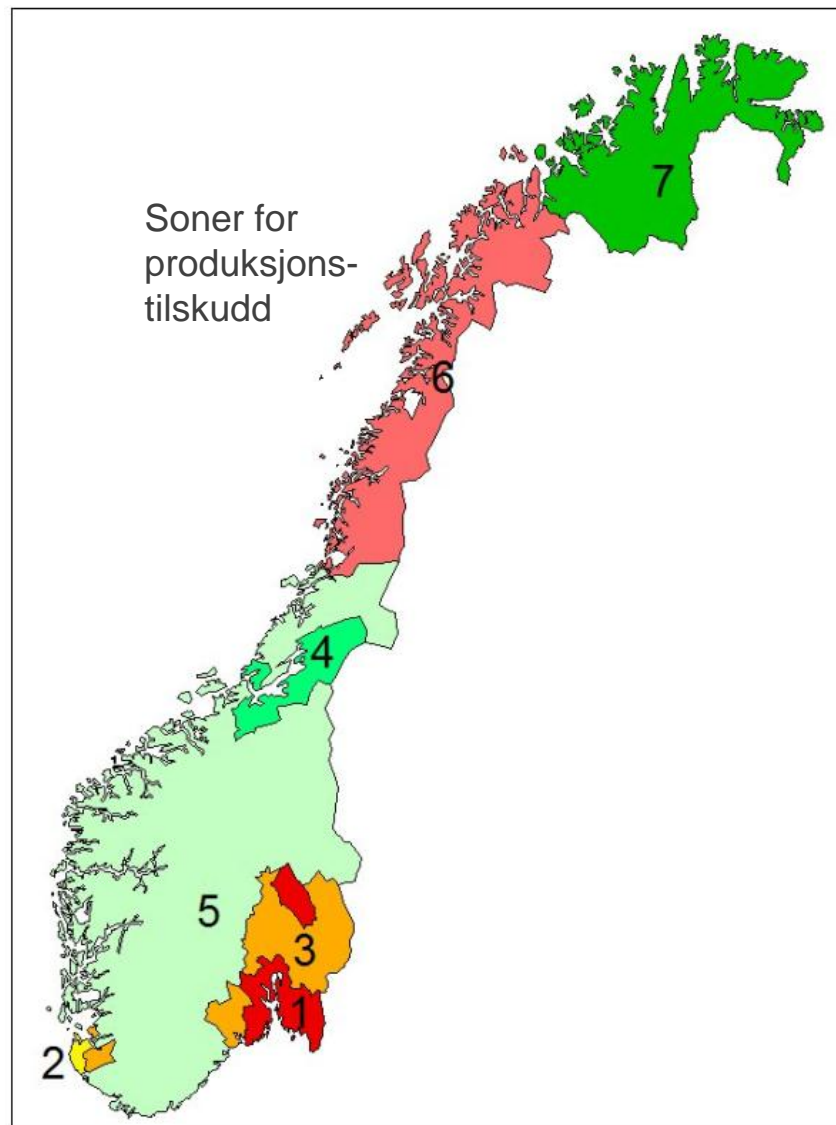
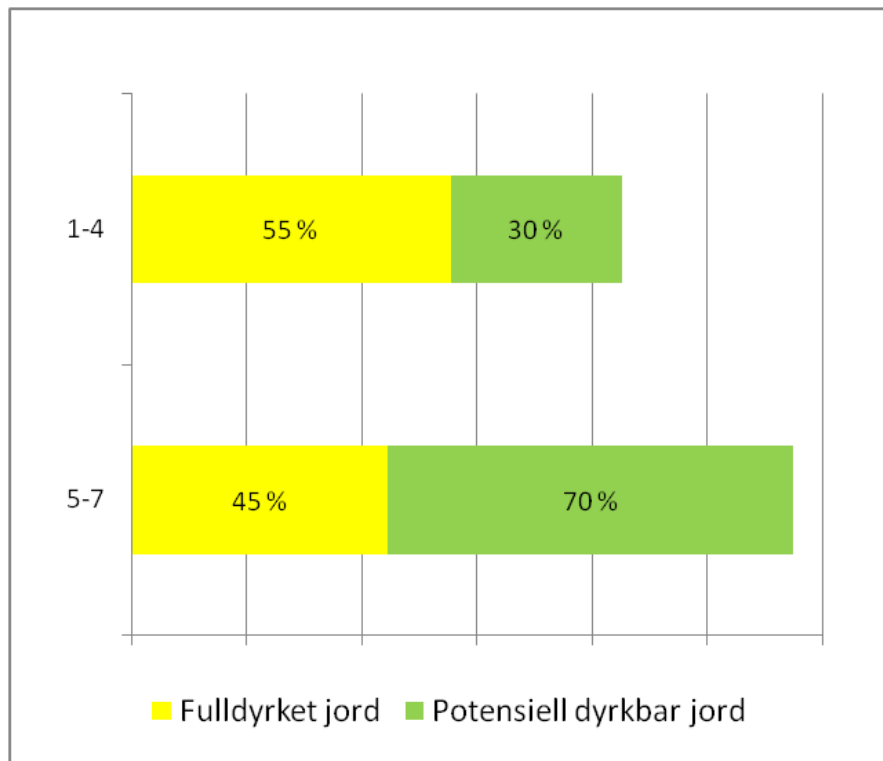


Hvorfor jordvern? - Bakteppe nasjonalt

- **Matvaresikkerhet** et felles ansvar der Norge må bidra med sitt
- **Fulldyrka jord kun 2,7 % av Norges landareal, ca 1,3 % egna for matkorn. I 2012 kun 2 927 000 daa med kornproduksjon.**
 - 1,7 daa fulldyrka jord pr. innbygger
 - 0,6 daa med kornproduksjon pr innbygger i 2012
- **Nedbygging** er den største trusselen
- **Nydyrking** løser ikke problemet
 - Gjenværende dyrkbar jord har dårligere produksjonspotensial
 - Ca 30 % er myr, som er uheldig å dyrke opp av klimahensyn + ofte verdifullt biologisk mangfold



Hvor finner vi dyrkbar jord i Norge?



Det er godt miljøvern å ta vare på den beste dyrka jorda

- De beste arealene er allerede dyrka opp
- Disse gir best avling til minst utslipp pr produsert enhet
- Tar en vare på de beste arealene minsker en behovet for nydyrking.



Regionale miljøprogram

- Viktigste landbrukspolitiske virkemidlet for målrettet miljøinnsats – 428 mill. kr i 2012
- Innsatsområdene er kulturlandskap, biologisk mangfold, kulturminner og kulturmiljøer, friluftsliv og tilgjengelighet, avrenning til vassdrag og kyst, utslipp til luft og plantevernmidler
- RMP er nå revidert i alle fylker, bla basert på en nasjonal meny for tiltak
 - Harmonisering og til en viss grad økt målretting av tiltakene
 - Viktigste målrettingen skjer gjennom prioriteringene i de regionale miljøprogrammene

Nytt fagsystem eStil

- Profesjonalisering og effektivisering av tilskuddsforvaltningen
- Viktig å informere og motivere bøndene til å sende elektronisk søknad
- Jo bedre jobb vi gjør med info, dess mindre jobb blir det seinere



Økt produksjon og Vanndirektivet - viktige utfordringer for jordbruket

- Jordbruk er en viktig, til dels dominerende påvirkningskilde i mange vannforekomster – stor regional variasjon:
 - Hovedutfordringene ligger i kornområdene på Østlandet og på Jæren. I andre deler av landet er dårlig vannkvalitet som følge av jordbrukspåvirkning mer lokalt avgrenset.
 - Manglende kunnskap om bakgrunnsavrenning, bekkeerosjon, nedfall med nedbør mm. – særlig i kornområdene
 - Klimaendringer maskerer effekten av gjennomførte tiltak
 - Vestlandet: Husdyrtette områder med manglende tilgjengelig spredeareal – risiko for utslipp vann (og luft) ved lagring og spredning av husdyrgjødsel
 - Resten av landet: Stort sett tilstrekkelig spredeareal, men en utfordring å få god håndtering av gjødsla og å utnytte spredearealet best mulig

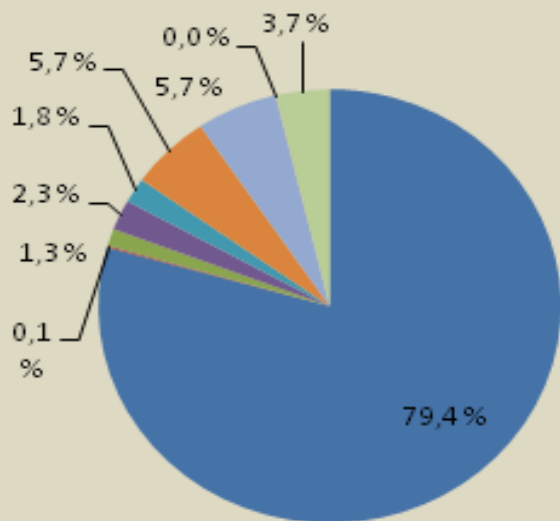


Tiltak for å redusere avrenning

2012: RMP: 174 mill. kr, SMIL: 35 mill. kr

Tilskudd til vanntiltak 2012*

Regionalt miljøprogram



Ingen jordarbeidi

Direktesåing

Lett høstharving

Fangvekster

Vannvei

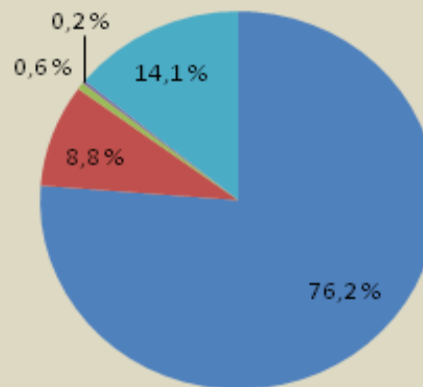
Vegetasjonssone

Andre grasdekte arealer

Fangdammer

Husdyrgjødsel

Spesielle miljøtiltak i jordbruket



Hydrotekniske anlegg

Fangdamme og våtmarker

Høytørkeanlegg

Landskapsplantinger

Andre tiltak**

* Tall for RMP 2012 er foreløpige

** Andre tiltak er vegetasjonssoner, oppsamlingsanlegg for avløp og gruppen annet



Statens landbruksforvaltning
Norwegian Agricultural Authority

Håndtering av husdyrgjødsel

- Bedre spredepraksis med mer spredning i vekstsesongen bedrer utnyttelsen og reduserer tap
- Nye spredemetoder som reduserer tap til luft og vann
- Tilstrekkelig lagerkapasitet for unngå spredning på ugunstige tidspunkt
- Viktig at forvaltningen følger opp gjeldende regelverk
- LMD og SLF arbeider med revisjon av regelverket for lagring og spredning av husdyrgjødsel



Økt produksjon og vannmiljø

- De beste arealene må ivaretas for fremtidig produksjon
- Økt produksjon gjennom økt produktivitet (hovedsakelig)
- Økt produktivitet og produksjon kan bare nås ved god agronomi
- God agronomi er bærekraftig forvaltning og miljøvennlig drift
- Miljøhensyn og miljøtiltak er nødvendig for godt vannmiljø.
 - Behov for særskilt innsats i enkelte områder
- Miljøinnsatsen må målrettes bedre.
 - Vurdere behov for tiltak etter tilstand i vann, vurdere effekt (+ / -) av tiltak, helhetlige vurderinger, kostnadseffektive hensyn og kost-nytte
- Mat og miljø er nødvendig og målsettingene for begge kan nås – men vi har fortsatt behov for mer kunnskap.
- Oppgavene løses bl.a. i samarbeid mellom miljø- og landbruksforvaltning



Foto Svein Skøien



Statens landbruksforvaltning
Norwegian Agricultural Authority

Kulturlandskap – samarbeid:

- Utvikling og samkjøring av virkemidler
- 22 Utvalgte kulturlandskap
- 3 Verdensarvområder (bl.a. Vega i Nordland)
- Kulturminner og landbruksbygg
- I en rekke enkeltprosjekter

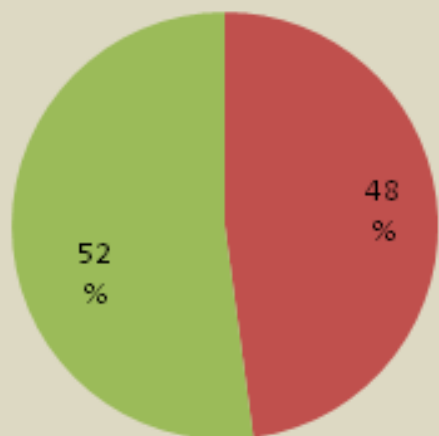


Virkemidler rettet mot kulturlandskapsverdier

2012: AK 3 300, RMP 135 og SMIL 49 mill.kroner

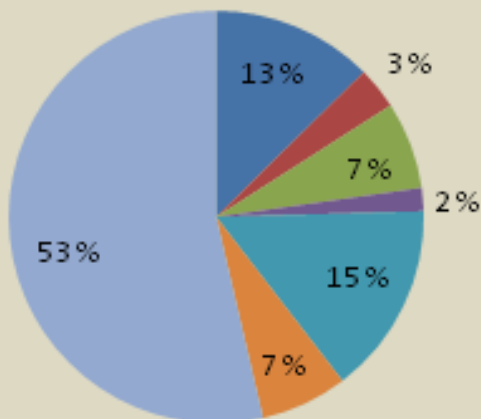
Midler til kulturlandskap 2012*

Produksjonstilskudd



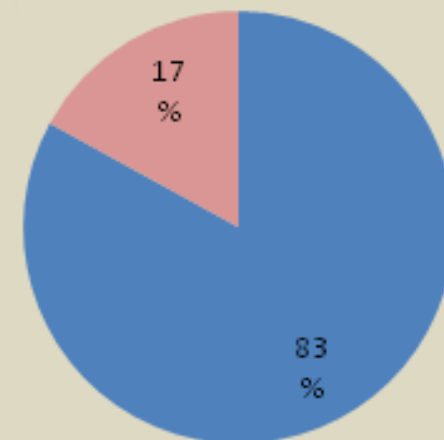
■ Arealtilskudd
■ Kulturlandskapstilskudd

Regionalt miljøprogram



■ Organisert beitebruk
■ Beite**
■ Verdifulle kulturlandskap
■ Utmarksbeite
■ Verneområder
■ Tilgjengelighet

Spesielle miljøtiltak i jordbruket



■ Gammel kulturmark
■ Tilgjengelighet og friluftsliv

* Tall for RMP 2012 er foreløpige

** Beite på arealer der det ikke er skilt mellom innmark eller utmark





UTVALGTE KULTURLANDSKAP I JORDBRUKET

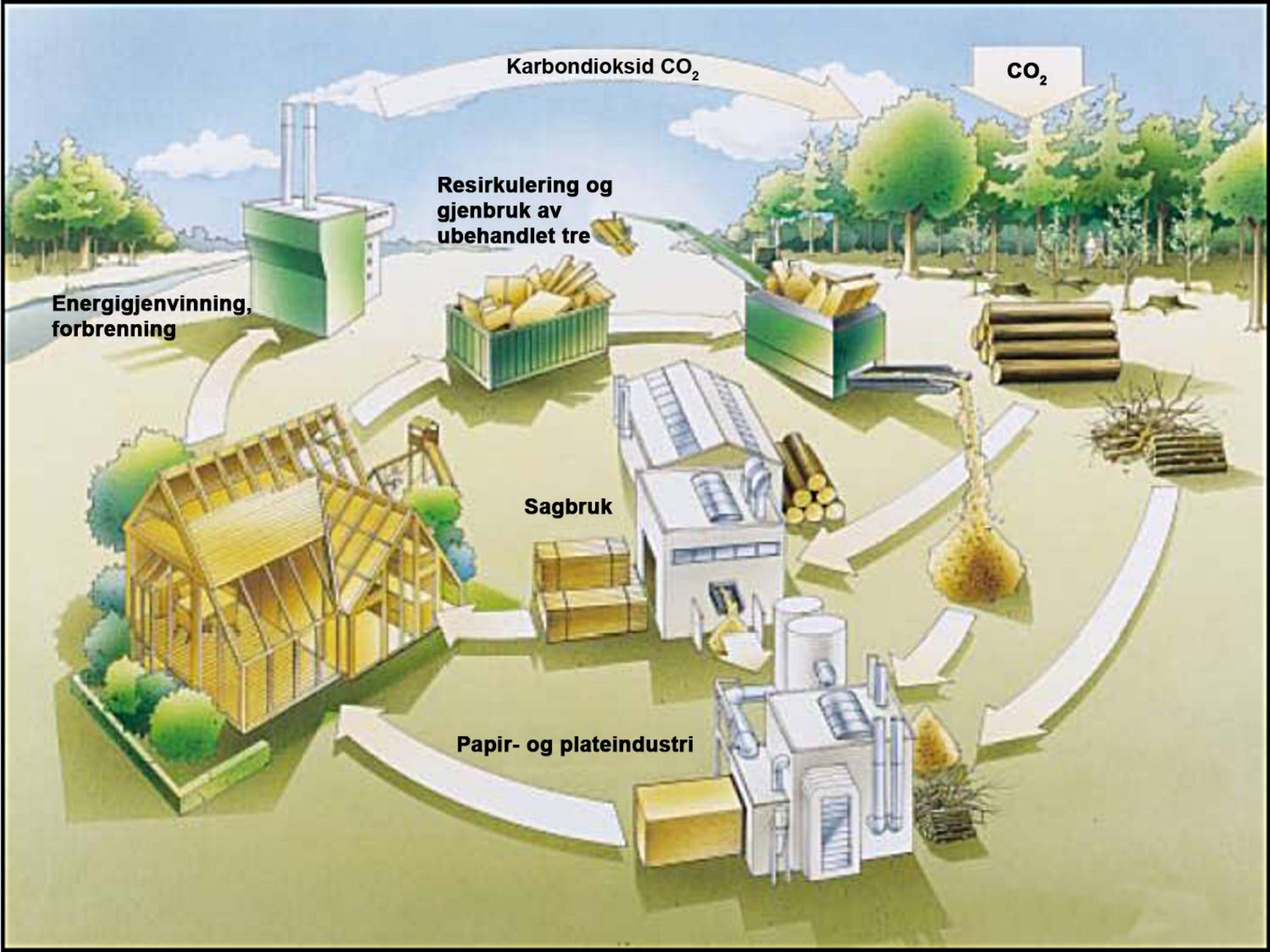
2 utvalgte kulturlandskap i Nordland

- **Engan/Ørnes og Kjelvik** i Sørfold kommune.



- **Blomsøy/Hestøysund /Skålvær** i Alstahaug kommune





Utfordringer på skogområdet

- Økt avvirkning
- Økt planting og overholde foryngelsesplikten
- Miljøhensyn må ivaretas, jf bærekraftforskrift og næringas egen sertifisering, samt implementering av naturmangfoldloven
- Treforedlingsindustrien – dagsaktuelt
 - lang sikt: utvikle foredlingsindustri
 - kort sikt: ivareta aktivitet i verdikjedene



Økt avvirkning

- Hogstmoden skog befinner seg mest i perifere områder
- Dekke opp behov for infrastruktur. Veier, kaier
- Informasjon/motivasjon av skogeiere, særlig i kystskogbruket
- Utvikle markedets verdikjeder.
Treprogram/bruk av tre, bioenergi, treforedlingsindustrien



Øke planteaktiviteten

- 20 % av hogstfelter er ikke tilfredsstillende forynget (obs, foryngelsesplikt)
- Intensivere planting og skogkultur for å binde CO₂.
- Planting på gjengroingsarealer, balansert opp mot behov for beiting og påvirkning av biologisk mangfold



Miljøhensyn i skogbruket

- Balansere økt aktivitet og hensyn til miljø
- Utvikle fornuftige kontrollrutiner i samspill med næringens egenkontroll
- Stort behov for samordning og oversikt over miljødata.
- Implementere naturmangfoldlovens generelle bestemmelser i praktiseringen av skogbrukets lov- og tilskuddsforvaltning.



Klima og skogtiltak

Meld. St. 21 (2011-2012) Norsk klimapolitikk

Regjeringen vil:

- Øke det produktive skogarealet ... gjennom en **aktiv bærekraftig politikk for økt tilplanting på nye arealer**. Som en del av dette, vil regjeringen presentere en strategi for økt skogplanting. Samtidig må det utvikles **miljøkriterier** for dette.
- Bidra til økt karbonopptak gjennom **målrettet gjødsling** av skog. Samtidig må det utvikles **miljøkriterier** for dette.
- opprettholde eller øke karbonlageret gjennom aktiv, bærekraftig skogpolitikk blant annet gjennom styrket innsats innen skogplanteforedling, økt plantetetthet og gjeninnføring av forbudet mot hogst av ungskog samt **å styrke skogvernet**”



Naturmangfoldloven

- Krevende å følge opp
- Samarbeidsavtale med DN om utvalgte naturtyper (UN) og prioriterte arter (PA) – viktig at landbruk involveres tidlig i prosessen, også på FM-nivå
- Landbruksforvaltningen går gjennom eget regelverk for å implementere NMLs generelle bestemmelser
- SLF har bidratt på mange kommunesamlinger med foredrag om NML og forholdet til landbrukets sektorregelverk.



Takk for meg!



MIAN KHURSHEED, Pakistan