

Stedlig kontroll av foretak  
og vurdering av “vanlig  
jordbruksdrift”

Elisabeth Pedersen og Jørn  
Høberg  
Dønna kommune

---

Foto: Eva Narten Høberg





# Dyrevelferd i fokus

- Media
- Offentlig forvaltning
- Forbrukeren
- Dyrevernorganisasjoner
- Landbruket
- Matkjedene
- Osv...

## Registrert for brudd på dyrevelferd, men mottok 26 millioner

Selv om de står oppført på varslingslister for brudd på dyrevelferden, mottok 81 bønder til sammen 26,5 millioner kroner i fjor. Over halvparten har forbud mot å holde dyr.

**DYREV-ELFERD**

De 81 bønderne som er oppført på varslingslister for brudd på dyrevelferden, mottok i fjor til sammen 26,5 millioner kroner i støtte. Over halvparten har forbud mot å holde dyr.

De 81 bønderne som er oppført på varslingslister for brudd på dyrevelferden, mottok i fjor til sammen 26,5 millioner kroner i støtte. Over halvparten har forbud mot å holde dyr.

De 81 bønderne som er oppført på varslingslister for brudd på dyrevelferden, mottok i fjor til sammen 26,5 millioner kroner i støtte. Over halvparten har forbud mot å holde dyr.

De 81 bønderne som er oppført på varslingslister for brudd på dyrevelferden, mottok i fjor til sammen 26,5 millioner kroner i støtte. Over halvparten har forbud mot å holde dyr.

---

## PT – stedlig kontroll

- 10% skal trekkes ut til stedlig kontroll
- Kommunens landbrukskontor må ut på kontroll på lett tilgjengelige steder og i veiløse områder
- Arbeidskrevende
- Egnert båttransport

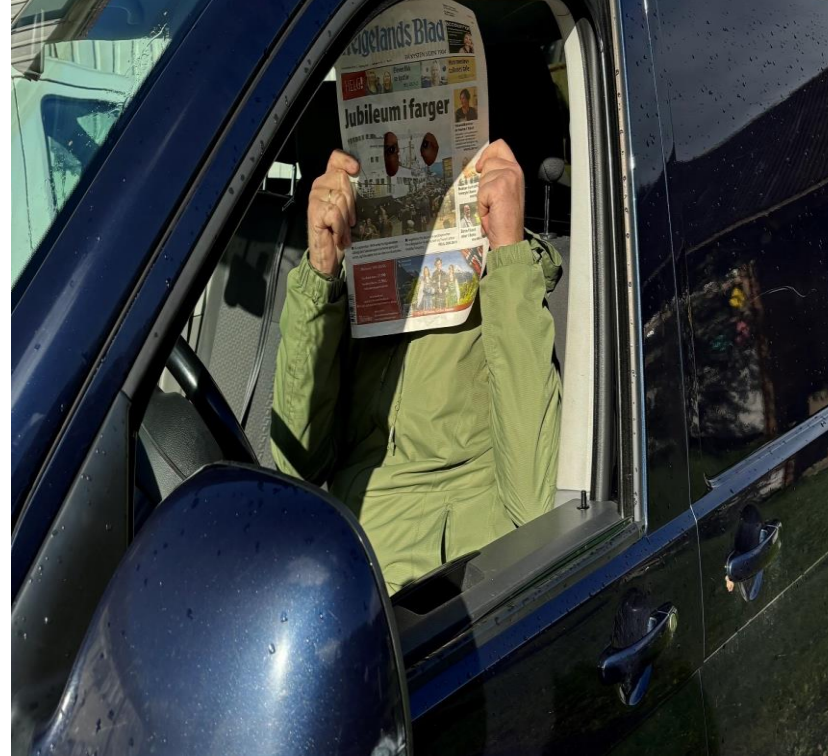


Foto: Kjetil Kibsgaard/  
Elisabeth Pedersen

# Vurdering om foretaket driver vanlig jordbruksproduksjon

---

- **Rundskriv 2024-3** «Et grunnleggende vilkår for å kunne motta tilskudd etter forskriften, er at søker driver «vanlig jordbruksproduksjon».
- På side 11 i rundskrivet står:
- «.....Vilkåret om at foretaket må drive vanlig jordbruksproduksjon, er en helhetlig vurdering av om produksjonen oppfyller vilkåret.»

Foto: Vegard Aasen





# Vanlig jordbruksproduksjon

---

Vurdering av følgende punkter iht. rundskrivet (2024-3):

1. Næringsmessig preg/forankring
2. **Godt husdyrhold**
3. God agronomisk praksis
4. **Leveranser i samsvar med antall dyr (produktivitet)**
5. Leveranser i samsvar med areal (produktivitet)

Foto: Jørn Høberg







# Vurdering av vanlig jordbruksproduksjon i husdyrproduksjonen

- Vurdering av produsert mengde
  - Melk
  - Kjøtt
  - Slaktevekt
  - Reproduksjon
  - Dødelighet
  - Nyoppstartet produksjon
  - Dyrevelferd



# Godt husdyrhold

- Kommunen vurderer iht regelverket for godt husdyrhold
- Mattilsynet – dyrevelferdsloven

Foto: Eva Narten Høberg





- Samarbeidsavtalen- rutiner for utveksling av informasjon mellom mattilsynet og landbruksforvaltningen i saker om dyrevelferd

Foto: Eric Ryan





# Vurdering ved brudd på dyrevelferdsregelverket

---

- Landbruksdirektoratet og Mattilsynet – felles rutiner
- Dialog mellom landbruksforvaltningen på alle nivå og Mattilsynet
- Skriftlig informasjonsutveksling
- Dialog

Foto: Eric Ryan





Kommunen får informasjon i saker som gjelder:

- a) Forbud mot hold av dyr
- b) hel eller delvis avvikling av dyrehold
- c) kronisk dårlig dyrehold under aktiv oppfølging av Mattilsynet ("røde dyrehold")

Foto: Elisabeth Pedersen





## Vurdering ved brudd på dyrevelferdsregelverket

- Når kommunen mottar vedtak i saker der det er brudd på dyrevelferdsregelverket (bokstav a-c), skal kommunen vurdere om grunnvilkåret - vanlig jordbruksproduksjon (§2 i forskriften) er oppfylt.



# Vurdering av vanlig jordbruksproduksjon

- Konkret vurdering om saken er så alvorlig at grunnvilkåret ikke er oppfylt
- Landbruksforvaltningen skal ikke overprøve Mattilsynets vedtak
- De enkelte dyreslag vurderes for seg

Foto: Eric Ryan





# Erfaringer i «vanskelige saker»

- Stedlig kontroll – foretak med utedrift i sauehold
- Stedlig kontroll storfehold
- Varsler fra publikum
- Kommunen varsler Mattilsynet ved behov

Foto: Jørn Høberg





# Case 1: Foretak med sau i utedrift

- Mattilsynet innhentet opplysninger fra kommunen om PT – dyretall
- Kommunen informert fra Mattilsynet om antall dyr godkjent for utedrift
- Få voksne sauer til slakt – hvor blir de av?
- Hvordan er dyrevelferden

Foto: Vegard Aasen





# Dialog kommunen - Mattilsynet

---

- Avdekket avvik i antall dyr oppgitt i PT og dyr tillatt iht godkjenning fra Mattilsynet før kontrollen
- Åpenbar feil – hvor er feilen?
- Enighet om felles kontroll av foretaket
- Varsel om kontroll iht regelverket
- Forberedt felles kontroll – satt av tre dager
- Forbehold vær og tilstrekkelig personell

Foto: Vegard Aasen





# Kontroll sammen med Mattilsynet

- En person fra Mattilsynet
- To fra landbrukskontoret
- Representant fra foretaket stilte med båt





# Statsforvalteren i Nordland

- Kontroll av kommunens foretaks kontroll
- SF kontrollerte to av kommunens kontroller med sau i utedrift
- Oversikt over problemstillinger rundt sau i utedrift
- Kan være aktuell problemstilling i andre kommuner?





# Kontroll - sau i utedrift

- Risikodyrehold
- Samordnet kontroll med Mattilsynet
  - Mattilsynet-  
dyrevelferdsregelverket og  
opplysningsarbeid
  - Kommunen- PT, RMP,  
opplysningsarbeid
  - En kontroll vs to separate  
kontroller
  - Utfyller hverandre, ser det  
samme
- Arbeidskrevende å kontrollere  
(sanking, tamhet, avstand)



Foto: Elisabeth Pedersen



- Innhentet lister på forhånd over antall dyr per lokalitet
- Planlagt stikkprøver på noen av lokalitetene - telling
- Avgjør, sammen med Mattilsynet, hvilke lokaliteter vi skal kontrollere

Foto: Vegard Aasen





# Stedlig kontroll - funn

- 128 flere voksne sauer enn tillatt
  - Mattilsynet godkjent 162 sau på utedrift på 11 lokaliteter
  - PT dyretall - oppgitt 290 sauer
- Tap på 41 voksne sauer fra telledato 1.3. til kontroll 24.6.



- 
- Sau i utedrift på 22 øyer:
    - Godkjente lokaliteter: 11
      - Hvorav 7 med store overskridelser i dyretall
    - Lokaliteter der søknad er avslått: 3
    - Lokaliteter ikke omsøkt: 8



Foto: Vegard Aasen og Knut Hendrik Lajord



# Behov for flere kontroller

- Mattilsynet slo fast svært alvorlig brudd på dyrevelferdsregelverket
- Svært høy dødelighet – svært alvorlig
- Behov for ny kontroll der dyrene tas fast og vurderes av Mattilsynet
- Ny kontroll 6.-7.april 2022
- Ny kontroll 31.oktober, 2. 7. og 17. november 2022

# Vurdering av dyrene

- Samling av dyr på hver øy: Foretaket, Mattilsynet og kommunen
- Oppsetting av ledegjerder for å drive dyrene inn i innhegning
- Dyr normalt sky
- Sanket sau – til dels utfordrende...
- Mattilsynet foretok holdvurderinger sammen med kommunen

Foto: Knut Hendrik Lajord



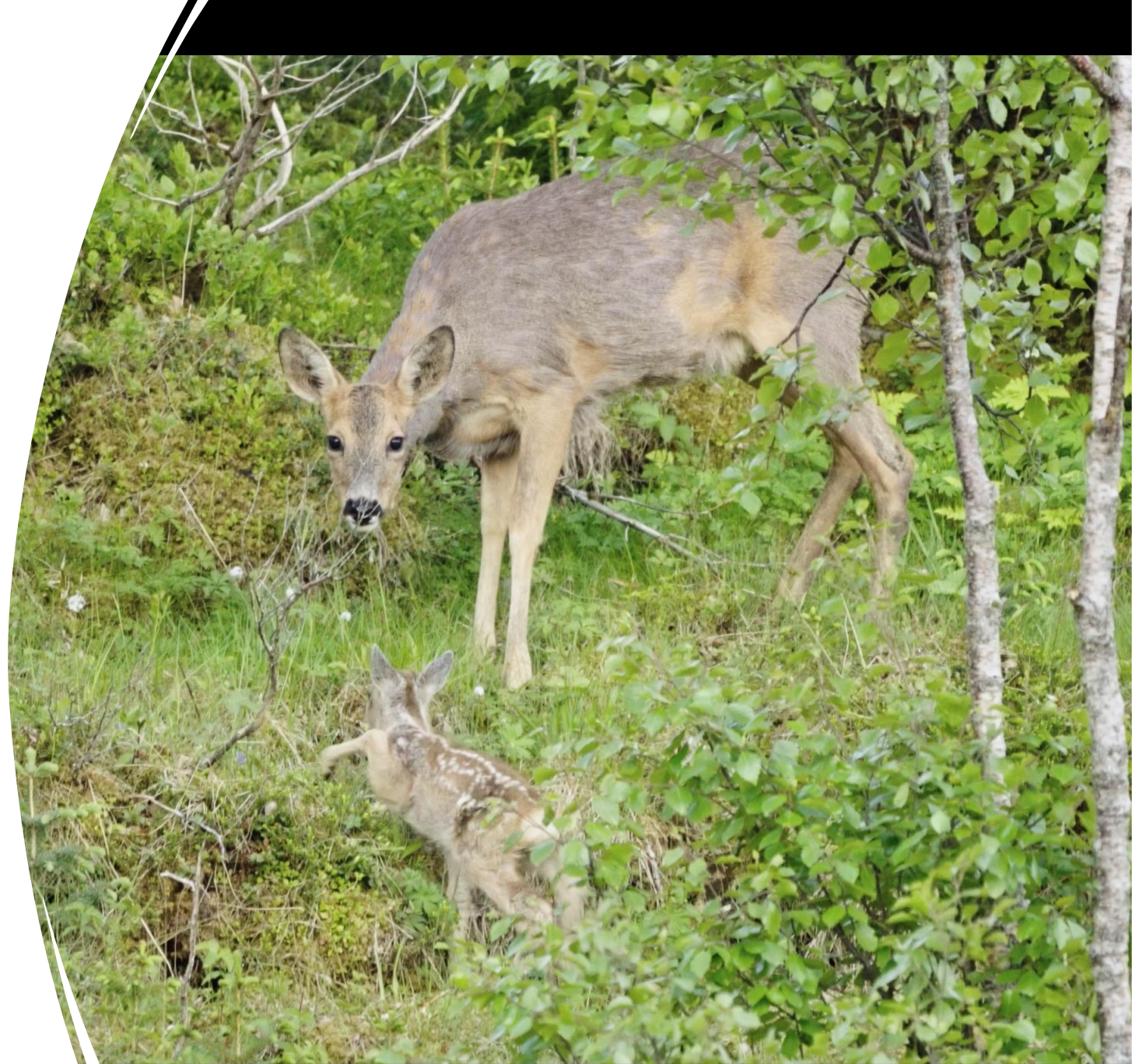


# Vurdering av dyrene forts:

---

- Dyrs egnethet i forhold til å klare vinteren på lokaliteten
- Kontroll av tilstedeværelse leskur
- Kontroll av status av tidligere vedtak (øremerker)

Foto: Vegard Aasen





# Kontroll av dyrehelse/dyrevelferd

---

- Mattilsynets vurderinger:
  - Hold på dyrene – holdvurdering
  - Tenner
  - Ull – klipping – napping
  - Klauver
  - Øremerker
  - Annet å bemerke

Foto: Eva Narten Høberg





# Observasjoner

- 6.-7. april 2022
- Gamle sauer mangler
- 19 av 47 sauer (40%) – svært tynn eller tynn
- Mattilsynet beordret to dyr avlivet
- Noen dyr obdusert – totalt avmagret – døden nær
- Dyr på noen øyer i godt hold
- Noen dyr – dårlige/mangler tenner
- Noen dyr - lange klauver
- Noen dyr - mangler øremerker

Foto: Vegard Aasen

# Observasjoner kontroll okt/nov 2022

- 139 søyer holdvurdert
- 47 av 139 søyer (33%) vurdert å være i svært dårlig og dårlig hold
- Mangler med tenner til 24 dyr
  - Herav 7 søyer manglet omtrent alle tenner
- Tynne dyr og dyr med mangler ble enten slaktet eller flyttet for bedre oppfølging
- Mattilsynet påpeker:
  - Sortering av dyr ikke god nok
  - Dyretall ikke tilpasset beitegrunnlaget – sommerbeite
  - Dyr utsatt for unødig lidelse gjennom vinteren



# Erfaringer fra kontrollene

- Regelverket gir landbruksforvaltningen begrenset anledning til å sanksjonere uten at det er fattet vedtak av Mattilsynet

Foto: Eva Narten Høberg







## «Godt husdyrhold»

- I rundskrivet er det fokus på næringsmessig preg og «noe vag» beskrivelse av hvordan «*godt husdyrhold*» skal vurderes ut over slakteleveranser, avdrått og reproduksjon.
- *Kommunen ønsker konkretisering av handlingsrom for å kontrollere hva som er **godt husdyrhold**.*
- Forsøkt avklaring SF- LDIR

Foto: Eric Ryan



# Avklaring fra LDIR

- Dyr på ikke godkjente lokaliteter kan ikke legges til grunn ved saksbehandling etter stedlig kontroll – kan tipse Mattilsynet
- Mattilsynet særlovsmyndighet dyrevelferd og dyrehelseregelverket
- «...Landbruksforvaltningen skal være tilbakeholden i disse vurderingene...»
- Kommunen skal ikke foreta full holdvurdering, men kan legge til grunn observasjoner av tynne dyr i saksbehandlingen som kan underbygge dårlig produksjonsresultat

# Vedtak fra mattilsynet inn i kommunens saksbehandling

- 1.Samarbeidsavtalens bokstav a-c
2. **Alvorlighetsgrad**
- 3.Forhåndsvarsel
- 4.Vurdere saken opp mot vanlig jordbruksproduksjon
  - Jordbruksfaglig skjønn
- 5.Konklusjon: ikke vanlig jordbruksproduksjon
  - Opplysninger i Mattilsynets vedtaksbrev legges til grunn, suppleres med kommunens observasjoner og vurderinger iht vanlig jordbruksproduksjon



Foto: Eva Narten Høberg

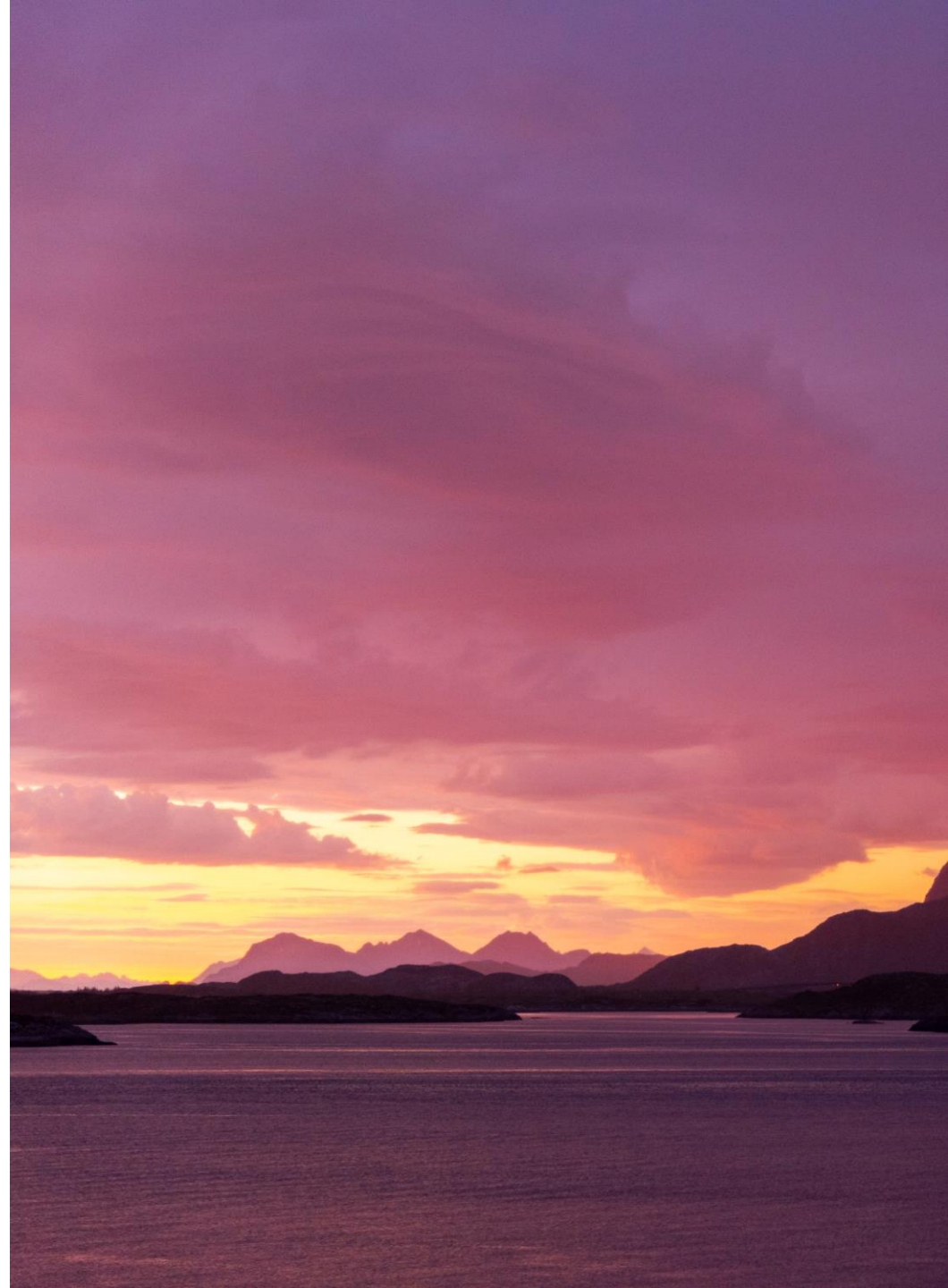


# Ikke vanlig jordbruksproduksjon:

## 1. Avslag av blant annet

- Husdyrtilskudd
- Tilskudd til økologisk husdyrproduksjon
- Tilskudd til avløsning

2. Areal og kulturlandskapstilskudd og beitetilskudd **berøres ikke** da det har annet formål enn husdyrtilskuddet.



# Vedtak om produksjons- og avløsertilskudd - 2021

«Med hjemmel i Forskrift om produksjonstilskudd og avløsertilskudd i jordbruket, § 2, om grunnvilkår, **avslås tilskudd for husdyr, tilskudd til økologisk husdyrproduksjon og avløsertilskudd for søknadsomgangen 2021 med totalt**

**kr 409 810,-**. Dette på bakgrunn av at foretaket ikke oppfyller grunnvilkåret for vanlig jordbruksproduksjon for husdyrholdet.

Se eget brev/vedlegg for fullstendig saksbehandling.»

Utbetalt areal- og kulturlandskapstilskudd: kr 150 052,-



# Vedtak om produksjons- og avløsertilskudd - 2022

«Med hjemmel i Forskrift om produksjonstilskudd og avløsertilskudd i jordbruket, § 2, om grunnvilkår, **avslås tilskudd for husdyr, tilskudd til økologisk husdyrproduksjon og avløsertilskudd for søknadsomgangen 2022 med totalt kr 434 123,-.**

Dette på bakgrunn av at foretaket ikke oppfyller grunnvilkåret for vanlig jordbruksproduksjon for husdyrholdet.»

Utbetalt areal- og kulturlandskapstilskudd: kr 99 993,-

# Etter kontrollen

- Mattilsynet trakk tilbake tillatelser til utedrift på flere lokaliteter
- Foretaket reduserte antall dyr i tråd med tillatelse til sau i utedrift
- Vedtak fra Mattilsynet om bedre fôring
- Kommunen i dialog med foretaket – veiledning – veien videre
- Første stedlige kontroll PT: søknadsomgangen mars 2021
- Stedlig kontroll til alle forhold var rettet opp og til det ble vurdert at foretaket driver vanlig jordbruksproduksjon
- PT-okt 23 – siste kontroll





## Case 2 - Storfe kjøttproduksjon

---

- «Stor» kjøttfe-besetning
- Foretak har fått vedtak fra Mattilsynet i mange år
- Stedlig kontroll PT – tidligere søknadsomganger – ikke medført avkorting tidligere.
- Forhold som kan være ikke godt husdyrhold

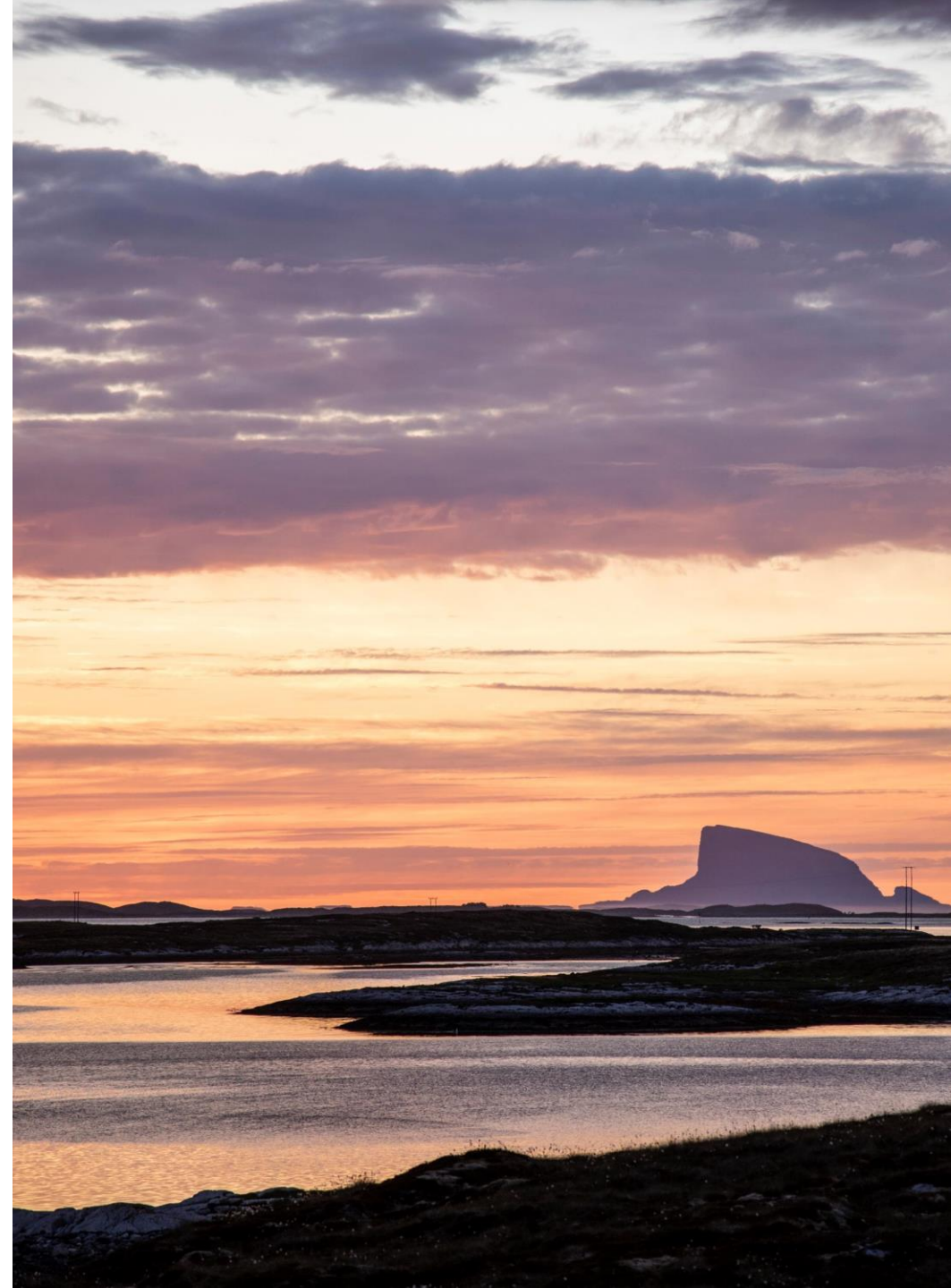
Foto: Jørn Høberg





# Observasjoner

- Utegang
- Utedrift, men ikke erkjent av foretaket
- Ikke liggeplass til alle dyr i driftsbygning
- Foretaket har meldt om mangel på grovfôr i flere år
- Ikke god vanntilgang vinter ved frost
- Mange tynne dyr ute på spesielt vinter
- Ved kontroll flere dyr ikke tamme
- Kalver fødes ute hele året – også vinter
- Født få kalver i forhold til kyr/kviger





# Observasjoner forts.

- Mange for små kviger observert sammen med okser
- Observert kviger som har kalvet men mangler kalv. Kalver døde?
- Mange okser i ulik alder ute blant kyr/kviger
- Kyr/kviger i brunst med mange okser
- Okser med «stort hode liten kropp»
- Lite slakteleveranser i forhold til dyretall
- Mange dyr mangler øremerker – kalver – okser - kyr



---

# Samhandling - Mattilsynet - kommunen

---

- Utveksle informasjon om PT – vedtak Mattilsynet
- Felles kontroll kommunen – Mattilsynet
- Vedtak fra Mattilsynet til kommunen: Alvorlig brudd på dyrevelferdsregelverket
- Ikke godt hudyrrhold: ikke vanlig jordbruksproduksjon
- Avslag deler av PT

Foto: Eric Ryan



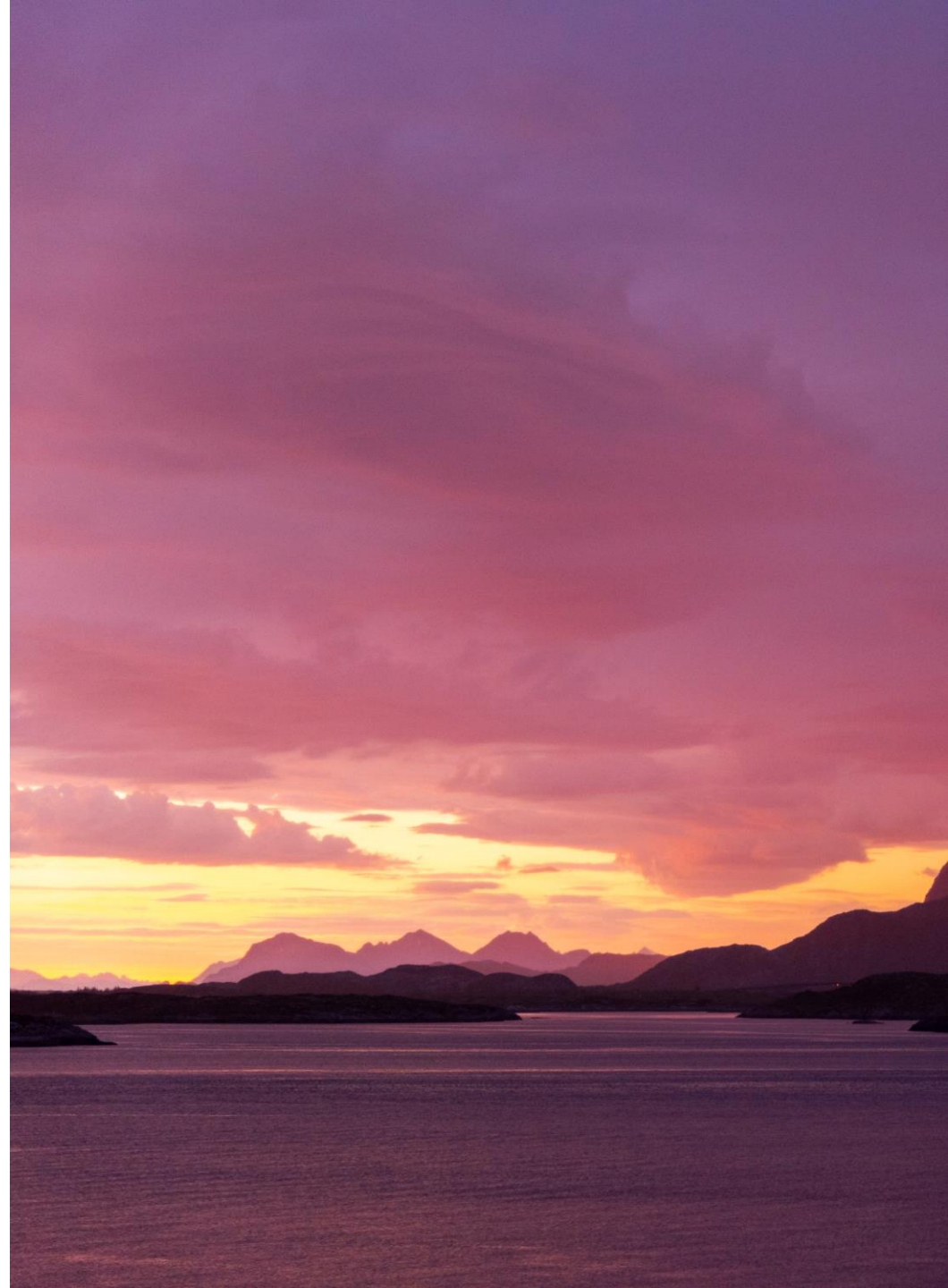


# Ikke vanlig jordbruksproduksjon:

## 1. Avslag av blant annet

- Husdyrtilskudd
- Driftstilskudd til spesialisert storfekjøtt produksjon
- Avløsertilskudd

2. Areal og kulturlandskapstilskudd og beitetilskudd **berøres ikke** da det har annet formål enn husdyrtilskuddet.



# Vedtak om produksjons- og avløsertilskudd - 2023

- «Med hjemmel i Forskrift om produksjonstilskudd og avløsertilskudd i jordbruket, § 2, om grunnvilkår, avslås tilskudd for husdyr, driftstilskudd til spesialisert storfekjøttproduksjon og avløsertilskudd for søknadsomgangen 2023 med totalt kr 639 838,-.»
- Dette på bakgrunn av at foretaket ikke oppfyller grunnvilkåret for vanlig jordbruksproduksjon for husdyrholdet.
- Utbetalt areal- og kulturlandskapstilskudd samt beitetilskudd: totalt kr 793 273,-



# Oppsummering

- Foretak med mistanke om brudd på dyrevelferdsregelverket – planlegg kontroll sammen med Mattilsynet:
  - Mer effektivt med en kontroll sammen
  - Hver for oss hadde vi ikke oppdaget alle forhold
  - Kommunen og Mattilsynet ser det samme
  - Kommunen bedre innsikt i Mattilsynets vedtak

# Saker med brudd på dyrevelferd

- Kan være arbeidskrevende å kontrollere i felt
- Arbeidskrevende å saksbehandle
- Mattilsynet har gitt kommunen nødvendig dokumentasjon for å bygge sak
- Mattilsynet stilte opp og samarbeidet har vært enkelt
- Felles kontroll fungerte godt
- Foretakene har fremstått profesjonelt og hyggelig

