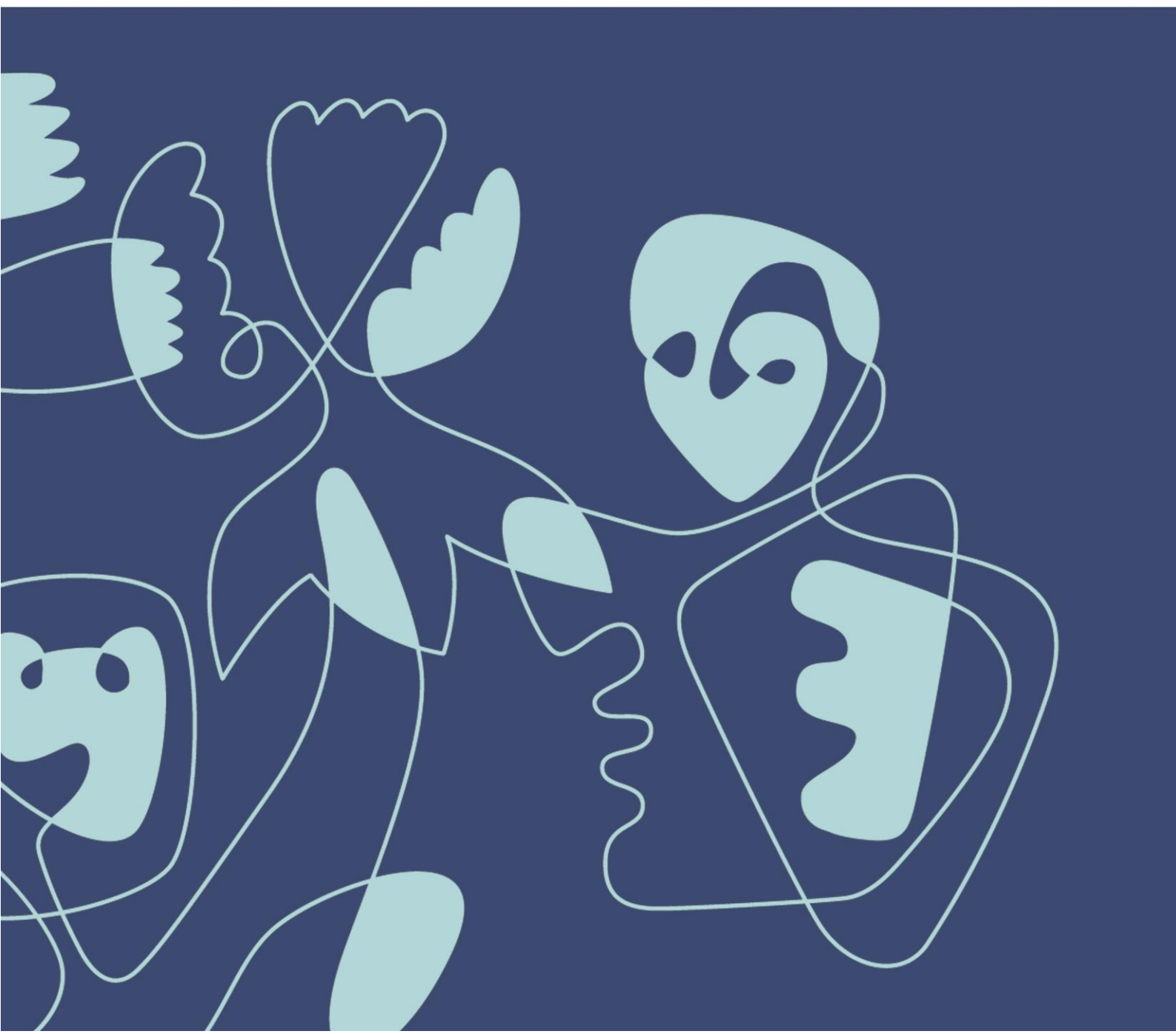




Statsforvalteren i Nordland

Nordlaanten Staatehaaltoje
Nordlánda Stáhtaháldadiddje

Strategisk plan for jordvern i Nordland 2025-2028



Tittel : Strategisk plan for jordvern i Nordland 2025-2028
Dato : Vedtatt 08.01.2025
Forfatter : Landbruks- og reindriftsavdelinga hos Statsforvalteren i Nordland
Rapportnummer : 2/2024
ISBN : 978-82-8429-019-5

Emneord : Jordvern, bærekraft, jordbruksareal, arealressurser, areal, matproduksjon, matjord, driveplikt, arealplanlegging, arealplaner, kulturlandskap, mattrygghet, samfunnssikkerhet, naturmangfold, jordkultur, beredskap

Utgiver : Statsforvalteren i Nordland

Antall sider : 24

Ansv. sign : Katrine Erikstad

Forord

Med oppdateringen av den strategiske planen for jordvern i Nordland, fortsetter vi arbeidet med å sikre at jordbruksarealene i fylket vårt blir godt ivaretatt for fremtidige generasjoner. Denne planen er en del av vår oppfølging av FNs bærekraftsmål og vårt arbeid med matberedskap.

Den nye nasjonale jordvernstrategien fra 2023 inneholder skjerpede mål for omdisponering av matjord og konkrete tiltak for å nå disse målene. For å lykkes kreves samarbeid og god dialog på alle forvaltningsnivåer, samt mellom forvaltning, politikere, landbruksnæringen og eiere av jordbruksarealer.

2

Økt matproduksjon basert på norske ressurser er en viktig del av vår totale beredskap. Regjeringen har som mål å øke Norges selvforsyningsgrad av mat, og for å oppnå dette målet er det nødvendig å ta vare på jordressursene over hele landet og holde jorda i drift. Kommunene har et stort ansvar for å følge opp at alt jordbruksareal drives slik at produksjonsegenskapene ivaretas.

Jordvern er en overordnet samfunnsinteresse. Utviklingen innen klima, teknologi, demografi og stormaktsrivalisering utgjør en trussel mot verdens matproduksjon og krever at vi har økt søkelys på beredskapsarbeidet også i Nordland. Jordbruksareal er en knapp og ikke-fornybar ressurs, og kun 2 % av arealet i vårt fylke er dyrket jord.

Jordvern handler om å redusere omdisponering av arealer og holde dem i drift. Hvis driften opphører, vil arealene gro igjen og kulturlandskapet endres. Kulturlandskapet rundt oss påvirker oss, brukes til rekreasjon, skaper trivsel, bevarer biologisk mangfold og vår kulturhistorie. Kulturlandskap er ofte knyttet til lokal identitet og historie, og endringer kan påvirke hvordan folk opplever tilhørighet og stolthet til sitt hjemsted.

Planen har vært på en innspillsrunde ved oppstart og har vært sendt på høring. Jeg vil benytte anledningen til å takke for alle innspill som har kommet.

Jeg håper planen vil være et viktig bidrag i arbeidet med å sikre landbrukets produksjonsarealer, slik at vi kan øke vår selvforsyningsgrad av mat og være bedre rustet til å møte en usikker fremtid.

Tom Cato Karlsen
statsforvalter

Innhold

1	Innledning og formål med planen	4
2	Jordvernmål for Nordland.....	5
2.1	Mål 1: Dyrka jord skal ikke omdisponeres til andre formål	5
2.2	Mål 2: Dyrkbar jord skal ikke omdisponeres til andre formål.....	5
2.3	Mål 3: Jordbruksarealene i Nordland skal drives.....	5
2.4	Mål 4: Beiteressursene i utmarka skal sikres for framtidige generasjoner.....	5
3	Nasjonale føringer	6
3.1	Nasjonale forventninger til regional og kommunal planlegging	6
3.2	Nasjonal jordvernstrategi.....	6
4	Kommunenes arbeid med jordvern	7
4.1	Kommunale jordvernstrategier	7
4.2	Planarbeid	7
4.2.1	Plankompetanse.....	8
4.2.2	Planvask.....	8
4.2.3	Alternativvurderinger.....	8
4.2.4	Konsekvensutredninger	8
4.2.5	Arealregnskap	8
4.2.6	Hensynsoner	9
4.2.7	Kjerneområde landbruk	9
4.3	Jordflytting og matjordplan	9
4.4	Beitebruksplan.....	10
4.5	Oppfølging av driveplikt.....	10
4.6	Nydyrking	11
4.7	Landbrukets egen nedbygging	12
4.8	Urbant landbruk	12
5	Kunnskapsgrunnlag.....	12
5.1	NIBIO-rapport 72/2021 og 38/2023.....	12
5.2	Arealutvikling i Nordland	13
5.2.1	Fylkets jordbruksarealer	13
5.2.2	KOSTRA	14
5.3	Lokalt kunnskapsgrunnlag	15
5.4	Klima	15
5.5	Matsikkerhet og beredskap på landbruksområdet.....	16
5.6	NOU 2023:17 Nå er det alvor – Rustet for en usikker framtid	16
6	Definisjon av begreper	17
7	Kilder.....	18
	Vedlegg 1 Tiltak.....	20
	Vedlegg 2: Organisering og ansvar.....	23
	Vedlegg 3: Lovgrunnlag.....	24

1 Innledning og formål med planen

Vern av dyrka og dyrkbar jord og beiteområder i utmark er viktige bidrag til å oppfylle FNs bærekraftsmål. FNs organisasjon for ernæring og landbruk (FAO) har kommet til at jord i god tilstand (god jordhelse) er av betydning for å kunne oppnå 13 av FNs 17 bærekraftsmål.

Jordvern er avgjørende for nasjonal matsikkerhet. Jordvern handler om å sikre muligheten for framtidige generasjoner til å dyrke mat. Det innebærer vern av arealer og jordas fruktbarhet. Erosjonsutsatte jordbruksarealer må sikres mot flom, og vassjuk jord må dreneres.

4

En langt mer usikker og uforutsigbar geopolitisk situasjon øker risiko for alvorlige forstyrrelser i den globale handel med mat- og fôrvarer. En stabil matproduksjon i Norge, basert på vern av jordbruksarealene, er en forutsetning for forsyningsikkerheten vår. Jordbruksproduksjon i hele landet bidrar til å sikre vår nasjonale matvareberedskap, lokal verdiskaping, bosetting og aktive jordbruksmiljø.

Jordsmonnet er en av våre viktigste ressurser. Jord er basisen for produksjon av mat og fôr, og jordsmonn har en viktig funksjon i økosystemer og påvirker derfor vår livskvalitet. Nordland har lite jordbruksareal, og hva som kan dyrke her påvirkes av både klimaet og jordas kvalitet. En framtidig, bærekraftig matproduksjon forutsetter at mest mulig, og særlig de best egnede arealene for dyrking av jord- og hagebruksvekster, bevares.

Dagens jordbruk står foran store utfordringer. Landbruksproduksjonen skal effektiviseres og tilpasses forventede klimaendringer, samtidig som den skal økes i takt med befolkningsveksten. En grunnleggende forutsetning for en god beredskap er å ha et levende landbruk med gårdsbruk i aktiv drift, og fagfolk med kunnskap om hvordan matproduksjon kan foregå.

Nydyrking kan til en viss grad øke jordbruksarealene, men det tar mange år før avlingene på nydyrkede arealer kommer opp på samme nivå dyrka jord som har vært produsert jordbruksvekster på over tid. For å unngå ytterligere – og unødvendig – ekspansjon av jordbruksarealer på bekostning av skog, natur og våtmarker, er jordvern en forutsetning for samtidig å opprettholde og øke matproduksjonen. Bevaring av jordbruksarealer reduserer behovet for nydyrking. Jordbruksdrift og beiting opprettholder et åpent kulturlandskap, og er av stor verdi for det biologiske mangfoldet.

Kommunene har en viktig rolle i arbeidet med jordvern. Hvordan veier man verdien av to dekar jordbruksland med grasproduksjon opp mot et sykehjem eller utvidelse av en hjørnesteinsbedrift? Det sier seg selv at mange kommuner velger bort hensynet til jordvernet i slike situasjoner. Et jorde på noen dekar kan virke ubetydelig i den store sammenhengen. Men både nasjonalt og globalt skjer mye nedbygging nettopp slik, ved at et jorde her og et jorde der blir omdisponert.

Stortinget vedtok i mai 2023 ny nasjonal jordvernstrategi. Jordvernmålene er forsterket. Årlig omdisponering av dyrka jord skal reduseres til 2000 dekar innen 2030. De viktigste jordbruksarealene skal gis et sterkere vern. For å følge opp den nasjonale strategien har Statsforvalteren utarbeidet denne planen. Planen beskriver hvilke mål og tiltak Statsforvalteren i Nordland vil prioritere i jordvernarbeidet de neste fire årene. Den avløser Strategisk plan for jordvern fra 2022. Planen skal gjennomgås årlig og oppdateres ved behov. Tiltakene skal konkretiseres i årlige handlingsplaner.

2 Jordvernmål for Nordland

Landbrukspolitikken i Norge har fire mål; landbruk over hele landet, matsikkerhet og beredskap, økt verdiskaping og bærekraftig landbruk med lavere utslipp av klimagasser. Med bakgrunn i disse målene og den nasjonale jordvernstrategien er det definert fire mål for å styrke jordvernet i fylket. For å nå målene i løpet av planperioden skal de fire målene følges opp med ulike tiltak. Dette er tiltak som Statsforvalteren har ansvar for, eller vi skal bidra til at andre gjennomfører. Tiltakene er sortert etter hvilket mål det enkelte tiltaket skal bidra til å oppnå. Konkretisering av arbeidet vil framgå av årlige handlingsplaner. En oversikt over tiltakene er samlet i [vedlegg 1 bakerst i planen](#).

2.1 Mål 1: Dyrka jord skal ikke omdisponeres til andre formål

Omdisponering av dyrka jord skal være mindre enn 100 dekar i snitt per år for Nordland i perioden 2025-2028.

Det er særlig viktig å beskytte arealer med dyrka jord av god kvalitet i områder med et godt lokalklima.

2.2 Mål 2: Dyrkbar jord skal ikke omdisponeres til andre formål

Omdisponering av dyrkbar jord skal være mindre enn 100 dekar i snitt per år for Nordland i perioden 2025-2028.

Det er særlig viktig å beskytte arealer med dyrkbar jord av god kvalitet i områder med et godt lokalklima. Dyrkbar jord som ligger nær driftssenter og eksisterende jordbruksarealer har en særlig verdi.

2.3 Mål 3: Jordbruksarealene i Nordland skal drives

Nordland skal i løpet av planperioden øke andel areal i drift.

I 2023 var 73 % av det dyrka arealet i fylket i drift, tallet for Norge var 88 %.

Når jorda drives opprettholdes produksjonsegenskapene til jorda. Driveplikten bidrar derfor til å bevare jordas fruktbarhet og sikre at den kan brukes til matproduksjon i framtida. Driveplikten hindrer gjengroing og opprettholder et åpent kulturlandskap.

2.4 Mål 4: Beiteressursene i utmarka skal sikres for framtidige generasjoner

Viktige beiteområder i kommunene skal være kartfestet og synliggjort gjennom kommuneplanens arealdel og gjennom egne beitebruksplaner.

Nordland har utmarksbeiter med god kvalitet sett i forhold til resten av landet. For å beholde beitekvaliteten må disse brukes. Arealene må beites og ikke omdisponeres til andre formål.

3 Nasjonale føringer

Dagens regjering og Storting vektlegger jordvern i større grad enn tidligere.

3.1 Nasjonale forventninger til regional og kommunal planlegging

[Nasjonale forventninger til regional og kommunal planlegging 2023-2027](#) gir fylkeskommuner og kommuner ansvar for å sikre nasjonale og vesentlige regionale interesser i planlegginga. Regjeringa har ambisiøse mål for klima, miljø og jordvern. Regjeringen har som mål å øke den norske selvforsyningsgraden av mat. Planleggingen må bidra til å legge til rette for at vi kan produsere så mye mat som mulig i vårt eget land. Regional og kommunal planlegging er gode verktøy for å utvikle et mer bærekraftig samfunn og avveie interesser og hensyn.

6

Natur- og kulturbaserte næringer som landbruk, reiseliv, fiskeri og reindrift er viktige for verdiskaping, arbeidsplasser og bosetting i store deler av landet. Langsiktig og forutsigbar planlegging og forvaltning av arealene som tar hensyn til et klima i endring, er avgjørende for disse næringenes framtid. Videre utvikling av næringene, ut fra stedeegne forhold, er aktuelle tema i regional og kommunal planlegging.

Bevaring av dyrka jord er en nasjonal interesse. Omdisponering av dyrka jord skal reduseres, og arealplanlegginga skal bidra til å nå målet om redusert omdisponering av matjord i tråd med ny jordvernstrategi fra 2023.

3.2 Nasjonal jordvernstrategi

Nasjonal jordvernstrategi ble vedtatt av Stortinget i juni 2023. Strategien har et nytt og skjerpet mål for omdisponering av matjord og nye konkrete tiltak for å nå dette målet. Målet for omdisponering av dyrka mark er satt til maksimalt 2000 dekar pr. år, og målet skal nås innen 2030.

Disse tiltakene er særlig løftet fram i strategien:

- Utvikle et sentralt register for viktige jordbruksareal av nasjonal interesse
- Etablere et nytt kartlag for dyrkbar jord
- Utvikle et jordbruksarealregnskap som kan bli en del av nasjonalt arealregnskap
- Utrede en hjemmel i jordloven for vern av viktige jordbruksareal
- Etablere en systematisk registrering av faktisk nedbygging av jordbruksareal
- Flere tiltak med sikte på å redusere landbrukets egen nedbygging

Mer informasjon finner du i [selve strategien](#).

Som en del av oppfølginga av nasjonal jordvernstrategi, har regjeringa sendt brev til kommunepolitikerne om ansvaret kommunene har for å nå målet om redusert nedbygging av matjord. [Her er lenke til brevet](#).

4 Kommunenes arbeid med jordvern

Kommunenes arbeid med strategiske planer og vedtak vil kunne ha en direkte påvirkning på jordvern. Et godt kunnskapsgrunnlag lokalt vil framheve de lokale utfordringene og mulighetene.

Kommunene har ulike virkemidler som de kan benytte, og flere forvaltningsoppgaver som påvirker jordvernsarbeid. Vedlegg 2 viser organisering og oppgavefordeling mellom ulike offentlige aktører i arbeidet om å nå jordvernmålene for Nordland.

4.1 Kommunale jordvernstrategier

Det er viktig at kommunene har et bevisst forhold til egen forvaltning av jordressursene. For å sikre en best mulig forvaltning er det avgjørende med god kjennskap til jordbruksarealene i kommunen. Det er etablert en ordning med tilskudd til utarbeidelse av [kommunale jordvernstrategier som kommunene oppfordres til å søke på](#).

Formålet med kommunale jordvernstrategier er økt kunnskap om jordbruksarealene og økt oppmerksomhet rundt jordvernet. Dette gir igjen et godt grunnlag for gode avveininger mellom jordvern hensyn og andre interesser i den kommunale planlegginga. Målet med strategien er å redusere omdisponering av dyrka og dyrkbar jord i kommunen.

I den nasjonale jordvernstrategien står det at en kommunal jordvernstrategi bør være retningsgivende for kommunens arealplanlegging, byggesaksbehandling og landbruksforvaltning. Først og fremst bør jordvernstrategien ligge til grunn for utarbeidningen av nye arealplaner; kommuneplan, kommunedelplaner og reguleringsplaner. Jordvernstrategiens ambisjon, mål og prinsipper bør videre innarbeides i kommende kommuneplan. Strategien bør tegne et langsiktig og overordnet bilde rundt forholdet mellom utbygging og bevaring av store, sammenhengende og viktige jordbruksområder i kommunen.

4.2 Planarbeid

For å sikre at planer bidrar til en samfunnsmessig positiv utvikling uten å bygge ned jordbruksareal, skal kommunene veie opp interesser mot hverandre i arealplanarbeidet. For å øke selvforsyningsgraden vil viktigheten av å beskytte dyrka og dyrkbar jord være vesentlig for å opprettholde potensialet for matproduksjon.

Mange kommuner har et synkende innbyggertall og et sterkt fokus på å tilrettelegge for ny næringsvirksomhet og sikre seg nye arbeidsplasser. De få kommunene som har sterk befolkningsvekst opplever et arealpress for tilrettelegging av nye næringer, industri, boligfelt og infrastruktur. Jordbruksarealet er taper i alle disse situasjonene. På sikt undergraver det vår egen mulighet til å skaffe oss mat.

Statsforvalteren har fått et regionalt ansvar for å sikre jordvernet, og kan sette til side kommunale vedtak som ikke tar tilstrekkelig hensyn til jordvernet og vårt felles ressursgrunnlag for matproduksjon. Statsforvalteren er sikkerhetsventilen, men kommunen er ansvarlig for arealdisponering og utvikling av kommunen.

I enkeltsaker kan det være vanskelig å veie jordvern opp mot andre hensyn. Statsforvalteren ser ofte at jordvernet blir tilsidesatt når enkeltsaker skal diskuteres og vedtas. For at kommunen skal kunne være en god jordforvalter, også når det kommer til enkeltsaker, er det viktig at kommunen har en bevisst strategi for hvordan saker skal håndteres sett i forhold til jordvern.

4.2.1 Plankompetanse

Planlegging etter plan- og bygningsloven er det viktigste verktøyet for å sikre jordvernet. Tilstrekkelig kapasitet og kompetanse til å ivareta landbruk i planlegginga er en nødvendig forutsetning for et sterkt jordvern. I samfunnsdelen bør kommunen se landbruksnæringenes verdi og muligheter i sammenheng med sysselsetting og bosetting, men også når det gjelder å opprettholde kulturlandskapet, naturmangfoldet, matproduksjonen, matforsyning og beredskap. Godt planarbeid vil legge til rette for at landbruksnæringene har gode og langsiktige rammevilkår. Det bidrar også til at vi kan nå nasjonale målsettinger om økt matproduksjon i takt med befolkningsvekst. Gode rammevilkår for landbruksnæringene bidrar også til trygge og varige arbeidsplasser.

God kunnskap om arealene som utgjør ressursgrunnlaget for landbruksnæringene og om bruken av arealene, er viktig for å kunne ta riktige strategiske valg. Dette gjelder både for innmarks- og utmarksområdene i kommunen. Informasjonen som blir gitt i den digitale kartløsningen [Kilden](#) gir alle mulighet til å bringe jordvernhensyn inn på et tidlig stadium i planprosessene, noe som kan bidra til å finne mindre konfliktfylte alternativer. Landbruksforvaltninga i kommunene kan bidra med viktig kunnskap i jordvernsaker som behandles i planavdelingene.

4.2.2 Planvask

Store arealer med dyrka jord som er avsatt til ulike utbyggingsformål i kommunale planer, er ennå ikke realisert. Ved revidering av kommuneplanens arealdel må kommunen vurdere å tilbakeføre slike områder til landbruks-, natur-, friluft- og reindriftsformål (LNFR). Dette kalles planvask.

4.2.3 Alternativvurderinger

Når kommunen foreslår at dyrka og/eller dyrkbar jord skal omdisponeres til ulike utbyggingsformål skal alternative løsninger og plasseringer vurderes. Kommunen har en viktig rolle i vurderinga av alternative arealer. For utbyggingsområder skal det dokumenteres at det er utredet alternativer til bygging på dyrket mark.

4.2.4 Konsekvensutredninger

I planbeskrivelsen til regionale planer, kommuneplaner og reguleringsplaner skal det vurderes om planens virkninger for miljø og samfunn skal konsekvensutredes. Uavhengig av vurderinga om konsekvensutredningsplikt krever plan- og bygningsloven § 4-2 at alle planer skal beskrive virkninger av planforslaget for berørte interesser. Kommunen er ansvarlig for å påse at en sak er så godt opplyst som mulig før vedtak treffes.

Det er relevant å vurdere planenes konsekvenser for landbruket, og da særskilt for områder med dyrka mark. Det er aktuelt å se på tiltakets størrelse og dermed omfanget av omdisponering, i tillegg til kvaliteter (arealkategori og jordkvalitet) ved jorda. Det må også vurderes om det berørte jordbruksarealet er del av et større, sammenhengende jordbruksområde, eller om det berørte arealet utgjør en mindre, isolert teig. Inngrep i større, sammenhengende jordbruksarealer vil ha større negativ virkning enn om tilsvarende areal omdisponeres fra en mindre, isolert teig.

4.2.5 Arealregnskap

I den nasjonale jordvernstrategien skriver regjeringen at de vil bidra til å etablere et arealregnskap for Norge. Hovedhensikten med et arealregnskap er å vise hva som finnes av tilgjengelige utbyggingsmuligheter i områder som allerede er planmessig avklart. Ved å sammenholde dette med forventet utvikling og sammensetning i befolkninga, samt forventet arealbehov til blant annet næringsutvikling, kan kommunen avklare det reelle behovet for å legge ut nye arealer til ulike utbyggingsformål.

Slik vi ser det, er arealregnskap en nødvendig forutsetning for å kunne begrunne å ta nye arealer i bruk. Det er et krav etter forskrift om konsekvensutredninger at aktuelle alternativer er utredet i tilstrekkelig grad.

4.2.6 Hensynsoner

"Hensynssone jordvern" opprettet etter plan- og bygningsloven kan brukes for viktige landbruksområder der det enten er høyt utbyggingspress eller hvor det har vært mange dispensasjons- og fradelingssaker. Områder med store kulturlandskapsverdier kan også fremheves ved hjelp av hensynssoner. Kommunene må selv vurdere om det er hensiktsmessig å etablere hensynssoner for jordvern. Behovet vil variere mellom regioner, kommuner og innad i kommunen. Hensynssoner bør brukes selektivt, og skal ikke erstatte temakart. Omriss av hensynssoner for jordvern kan danne utgangspunkt for en langsiktig jordverngrense i kommuneplanen.

For mange kommuner vil fastsettelse av en slik langsiktig grense være et godt tiltak. Dette kan være aktuelt ved planlegging av by- og tettstedsutvikling, infrastrukturutbygging eller hytte- og reiselivsutvikling. I slike plansituasjoner kan bruk av hensynssone jordvern inn mot tettstedsgrenser og infrastrukturtiltak være et virkemiddel for å sikre landbruksarealer mot ytterligere nedbygging. Et alternativ kan være å fastlegge en langsiktig utbyggingsgrense (se kjerneområde landbruk) eller gode byvekstavtaler. Spørsmålet om bruk av hensynssone bør tas opp under arbeidet med planprogrammet.

4.2.7 Kjerneområde landbruk

Kommunene kan også vurdere å kartlegge kjerneområder for landbruk i kommunen. Med «kjerneområde landbruk» menes de arealene i kommunen som er viktige for to av jordbrukets sentrale samfunnsoppgaver; matproduksjon og opprettholde jordbrukets kulturlandskap. Det viktigste er å være bevisst på hvilke arealer som må vernes for ulike inngrep gjennom arealplanen, slik at landbruksnæringa fortsatt har driftsgrunnlag og landets matforsyningsevne ikke forringes. For noen jordbruksarealer er det viktigere å gi langsiktig forvaltning enn andre. Dette gjelder spesielt større sammenhengende jordbruksområder med god jordkvalitet og gunstig klima.

Kjerneområde landbruk tegnes inn på kommunekartet og kan brukes for å trekke en langsiktig grønn grense, en såkalt «grønn strek». Kjerneområde landbruk skal vedtas politisk. Dette signaliserer en politisk ambisjon om å opprettholde verdifulle jordbruksareal og kulturlandskap. Ved å sette konkrete mål og prioriteringer for jordbruksarealene, som også har en politisk forankring, legger man til rette for en arealpolitikk som er lett å forholde seg til for alle parter.

Dokumentasjon av [kjerneområde landbruk](#) kan for eksempel benyttes i en konsekvensutredning ved vurderinga av planens påvirkning på jordbrukets arealressurser. Dokumentasjonen vil være nyttig inn i kommuneplanprosesser, ved behandling av reguleringsplaner, eller søknader om dispensasjon, samt ved enkeltsaker etter jord- eller konsesjonsloven.

Kjerneområde landbruk kan også inngå som del av en landbruksplan, eller annen tilsvarende temaplan.

4.3 Jordflytting og matjordplan

Det er viktig å unngå omdisponering av dyrka mark. Dersom dette ikke kan unngås, må kompensierende tiltak vurderes. Når dyrka jord blir omdisponert må det være en målsetting å bruke matjorda videre i jordbruksproduksjon.

Det er viktig å ha en plan for hvordan jordmassene skal tas vare på hvis fulldyrka og overflatedyrka jord er vedtatt omdisponert til andre formål enn landbruk. Jordmassene kan brukes til å forbedre kvalitet og produktivitet på allerede dyrka jord og til nydyrking på marginale områder. Før arbeidet med jordflytting starter må en ha god kunnskap om jorda, både jordart og mengder. Ved flytting av dyrka jord er det avgjørende at man er nøye med sjiktvis uttak av jorda. Mellomlagring fører til merarbeid og økte kostnader, og det er en stor fordel om man klarer å styre arbeidet slik at massene kan fraktes til permanent plassering med det samme.

Det anbefales at kommunene i kommuneplanens arealdel gir bestemmelser om at det skal utarbeides jordflyttingsplan når dyrka jord omdisponeres. Da vil kommunen ha rettsgrunnlag til å kreve utarbeiding av plan for jordflytting ved formålsendring og/eller omdisponering av dyrka og dyrkbar jord i plan- og byggesaker.

I nasjonal jordvernstrategi har regjeringa skrevet at de vil utarbeide en nasjonal veileder for matjordplaner. Landbruksdirektoratet har fått oppdraget fra regjeringen og vil starte opp arbeidet i løpet av 2024. Vestfold fylkeskommune har utarbeidet en egen [veileder til matjordplan](#).

10

Med en god plan for flytting av jord kan kommunen bidra til å opprettholde, og aller helst øke, matproduksjonen, selv om dyrka jord blir omdisponert. Å flytte jord som et avbøtende tiltak for utbygging på eksisterende jordbruksareal, er av praktiske årsaker en siste utvei som ikke må bli en unnskyldning for utbygging. Eksisterende jordbruksareal vil nesten alltid ha bedre kvalitet enn jord som er flyttet.

4.4 Beitebruksplan

Beitebruksnæringa er Norges nest største utmarksnæring, bare skogbruket er større. I Nordland er det lang tradisjon med beitebruk i utmark og vi har noen av landets beste utmarksbeiter. For å sikre beiteområdene i utmark er det viktig at arealene forvaltes på en god måte.

Beitebruksplanen er et verktøy for framtidig, rasjonell beitebruk. I en beitebruksplan dokumenteres beitebruken slik den drives i området. Beitebruksplanen bidrar da til å synliggjøre verdiskapingen beitenæringene står for og skaper grunnlag og forståelse for beitenæringene hos politikere, forvaltning og samfunnet omkring. Forståelse for flerbruk av utmarka, samt regler og ambisjoner for beitebruken, kan også være et mål med utarbeidelsen av planen.

Beitebruksplanen kan legge grunnlag og premisser for kommunenes øvrige planlegging. Det gjør at man kan forutse arealkonflikter tidlig i planarbeidet, i stedet for å måtte foreta enkeltvurderinger etter hvert som konfliktene oppstår. Beitebruksplanen kan også brukes i forbindelse med andre politiske beslutninger som berører utmarksområdene og bruken av utmarksressursene.

For å sikre at beitebruksplanen blir aktivt brukt både i næringsutvikling og arealprosesser i kommunen må planen ha en formell forankring gjennom politisk behandling i kommunen, for eksempel i sammenheng med kommuneplanens arealdel. Da sikres også nødvendig rulleringen av planen.

En beitebruksplan bør utarbeides i nært samarbeid med landbruksnæring, både beitelag i området og andre beitebrukere. En beitebruksplan kan også utarbeides i samarbeid mellom flere kommuner. Slikt samarbeid vil både kunne lette kommunens egen kapasitet og bidra til å løfte kompetansen regionalt. Selv om man ikke ønsker en felles plan, kan det være hensiktsmessig å samarbeide regionalt om utvikling av kunnskapsgrunnlag. Felles utvikling av kunnskapsgrunnlag vil gjerne føre til at kostnadene knyttet til hver enkelt plan blir mindre.

4.5 Oppfølging av driveplikt

Etter jordloven § 8 har eier av jordbruksareal en plikt til å drive arealet. Driveplikten omfatter alt jordbruksareal som kan benyttes til matproduksjon.

Bakgrunnen for driveplikten er globale utfordringer knyttet til matsikkerhet, klima og befolkningsøkning som gjør det viktig med virkemidler som kan bidra til matproduksjon. Å holde jorda i hevd gjennom jordbruksdrift, er den beste måten å opprettholde produksjonskapasiteten på.

På jordbruksareal som er regulert til annet formål enn LNFR, gjelder driveplikten inntil området rent faktisk er tatt i bruk til reguleringsformålet.

Driveplikten er personlig og varig for eieren og plikten gjelder for hele eiertiden. Jordeieren kan velge å drive arealene selv eller leie dem ut for en periode med en skriftlig leiekontrakt på minst 10 år. Eierne kan søke om fritak fra driveplikten. Det stilles ikke krav til hvordan jorda skal drives, men den må i utgangspunktet høstes og kultiveres årlig.

Kommunen og Statsforvalteren skal føre tilsyn med at driveplikten blir oppfylt. Vi viser til [Rundskriv 2024-35, veileder om oppfølging av brudd på jordlova og konsesjonsloven](#) utarbeidet av Landbruksdirektoratet. Det er verdt å poengtere at kommunenes tilsynsplikt for oppfølging av driveplikten er lovpålagt, jf. jordloven § 19. Det er ikke frivillig for kommunene om de skal følge opp eventuelle brudd på driveplikten. Statsforvalteren kan pålegge tvangsgebyr dersom driveplikten ikke oppfylles.

Ved vesentlig brudd på driveplikten kan kommunen gi pålegg om å leie bort jorda for en periode på inntil 10 år. Å pålegge bortleie vil være aktuelt hvor det finnes leietakere, det vil si aktive bønder i nærheten med behov for tilleggsjord. Kommunen kan pålegge eier av jordbruksareal som ikke drives ulike former for tiltak av hensyn til kulturlandskapet. Slike pålegg vil først og fremst være aktuelt i tilfeller hvor pålegg om utleie ikke er aktuelt. Hvis arealet tidligere har vært produktiv skog, kan kommunen pålegge eier å plante skog på arealer som ikke drives.

Kommunen kan etter søknad gi fritak fra driveplikten. Kommunen må vurdere flere forhold før et eventuelt fritak kan gis, både viktigheten av å holde jordbruksarealet i drift, størrelsen på arealet, avkastningene, behovet for tilleggsjord i området og søkeres livssituasjon.

Vi ser at det kan være en utfordring å overholde driveplikten i deler av fylket der det ikke lenger er gårdbrukere i området som ønsker å drive arealene. Arealer går ut av drift når gårdsdrift legges ned og det ikke er nye til å overta. Innmarksbeitene går ut av drift fordi det ikke lenger er beitedyr i områdene. I mange bygder har samfunnsutviklingen og utviklingen i landbruket, med blant annet bruksrasjonalisering og nedlegging av bruk, kommet så langt at det bare er ett gårdsbruk i drift igjen i bygda. I områder der ingen lenger vil drive jorda, er det utfordrende å benytte sanksjonene i dagens regelverk til å sikre at driveplikten blir ivaretatt.

4.6 Nydyrking

Nydyrking kan bidra til målet om økt matproduksjon på norske ressurser. Andre tiltak kan være mer effektivt og miljøvennlig. I den nasjonale jordvernstrategien er det foretatt en prioritering av tiltak for å øke matproduksjonen på norske jordbruksarealer:

1. bevare areal som er i drift og beskytte jordhelsa,
2. øke arealproduktiviteten opp mot avlingspotensialet,
3. ta i bruk arealer som er gått ut av drift,
4. dyrke opp nytt jordbruksareal.

Nydyrking vil ofte utfordre andre samfunnsinteresser og føre til arealkonflikter både lokalt, regionalt og nasjonalt. For eksempel er 20 % av det dyrkbare arealet skog med høy eller svært høy bonitet og dermed av stor verdi for skogbruket. I tillegg kan nydyrking ha uønskede miljøkonsekvenser i form av redusert biologisk mangfold, tap av kulturmiljøer, økte utslipp til vassdrag og økte utslipp av klimagasser. Nydyrking av utmarksarealer vil ofte berøre beiteområder for rein.

4.7 Landbrukets egen nedbygging

Landbruksnæringa har et selvstendig ansvar for at jorda holdes i drift og ikke omdisponeres til andre formål enn produksjon av mat og husdyrfôr.

Dyrka jord som bygges ned av landbruket registreres ikke i KOSTRA fordi tiltak i landbruket ikke krever omdisponeringstillatelse eller dispensasjon. Det er nødvendig at også landbrukets egen nedbygging av dyrka jord blir redusert. Tiltakshaver bør kunne dokumentere at alternativ plassering som ikke omfatter dyrka jord er vurdert i saker som medfører nedbygging av dyrka jord.

Det er ikke søknadsplikt etter jordloven for å føre opp nødvendige driftsbygninger eller anlegge nødvendige driftsveier på dyrka eller dyrkbar jord. Praktiseringen av jordlovens omdisponeringsbestemmelse kan skjerpes inn betydelig ved at kommunene gjør en konkret vurdering av om bygningene og veiene er nødvendige for drifta av eiendommen.

Landbruksvei inkluderer alle veier i tilknytning til landbrukseiendommen der hovedformålet er landbruk. Grunneier må alltid søke kommunen om å få bygge landbruksvei. Hensyn til dyrka og dyrkbar jord og til gode beiteområder må tas hensyn til når trasé velges. Oppdatert [nasjonal jordvernstrategi](#) løfter fram landbrukets egen nedbygging som et av områdene det må jobbes mer med i perioden.

4.8 Urbant landbruk

Urbant landbruk kan gi måloppnåelse på en rekke samfunnsområder, blant annet dyrkingskompetanse og jordvern. Mye av den beste jorda befinner seg i nærheten av byer og tettbebygde strøk med høgt utbyggingspress. Urbant landbruk kan bidra til å opprettholde matproduksjon på områder i stedet for omdisponering av områdene til andre formål.

Nabohager, skolehager og dyrking av spiselige vekster i parkområder og bynære landbruksområder bidrar til å vedlikeholde kunnskap om matdyrking, og kan øke innbyggernes interesse og kunnskap om dyrking av mat, og dermed øke bevisstheten om viktigheten for et sterkt jordvern. Les mer om Nasjonal strategi for urbant landbruk [her](#).

5 Kunnskapsgrunnlag

Den nasjonale jordvernstrategien og Strategisk plan for jordvern i Nordland, bygger på [NIBIO – rapport 72/2021](#), Jordvernets begrunnelser, kunnskapsgrunnlag for revidert jordvernstrategi, og [NIBIO rapport 38/2023](#), Kunnskapsgrunnlag for norsk jordvernstrategi. I tillegg kommer kunnskap om arealutviklingen i Nordland, kommunenes arbeid med jordvern, klima, lovgrunnlag for jordvernet og nasjonale føringer.

5.1 NIBIO-rapport 72/2021 og 38/2023

Rapportene har lagt til grunn et utvidet jordvernbegrep som betyr vern av både dyrka og dyrkbar mark, og av jordsmonnet. Jordvern er mer omfattende enn de fleste er klar over. Jordvern handler om mikrobiologi og karbonlagring, om flomdemping og klimatilpasning, om nasjonal matsikkerhet, om vårt globale fotavtrykk, om internasjonale markeder og om kriseberedskap. Alt dette må tas hensyn til for å sikre en bærekraftig samfunnsutvikling.

Jordforskere regner med at en fjerdedel av alle verdens arter holder til i jord. I framtida kan jordsmonnets genbank bli en viktig kilde for medisiner og genressurser. Både nedbygging og jordforringelse skader det biologiske mangfoldet. Statsforvalteren skal bruke sin kunnskap om lokale og regionale forhold til å prioritere og følge opp bærekraftsmålene i tråd med regjeringas politikk.

Rapportene konkluderer med at vern av jordbruksarealer og beskyttelse av jordsmonnets kvalitet er avgjørende for stabil norsk matproduksjon. Jordvern gjør matsikkerheten i Norge mindre utsatt for sviktende produksjon og mer ustabile forsyninger av mat- og fôrvarer fra andre land. Jordvern i Norge reduserer risiko for at norsk matskonsum har negative virkninger som følge av ressursbruk i andre land. Den nordiske matforsyninga er avhengig av betydelige bruk av landarealer og vannressurser i andre land. Klimagassutslipp knyttet til de nordiske landenes matimport skjer i andre land, føres i disse landenes utslippsregnskap og bidrar til store utslipp av klimagasser.

I tettstedene i Norge ble 12 % av tilgjengelig jordbruksareal bygd ned i perioden 2004–2015. Tilsvarende ble 1,1 % av arealet innen 1 km fra tettstedsgrensen nedbygd. Dette viser at de såkalte innklemte jordbruksarealene forsvinner raskt, delvis som følge av utbyggingsstrategier der fortetting, transporthensyn og arealenes beliggenhet veier tungt.

I mindre sentrale områder går marginale arealer ut av drift, gror igjen eller blir tatt i bruk til skogbruk.

5.2 Arealutvikling i Nordland

I Nordland var det i 2023 ca. 750 000 dekar jordbruksareal. Det er ca. 2 % av fylkets totale landareal. 537 000 dekar av dette er fulldyrka jord, 31 000 dekar er overflatedyrka jord og resten, ca. 182 000 dekar, er innmarksbeiteareal.

5.2.1 Fylkets jordbruksarealer

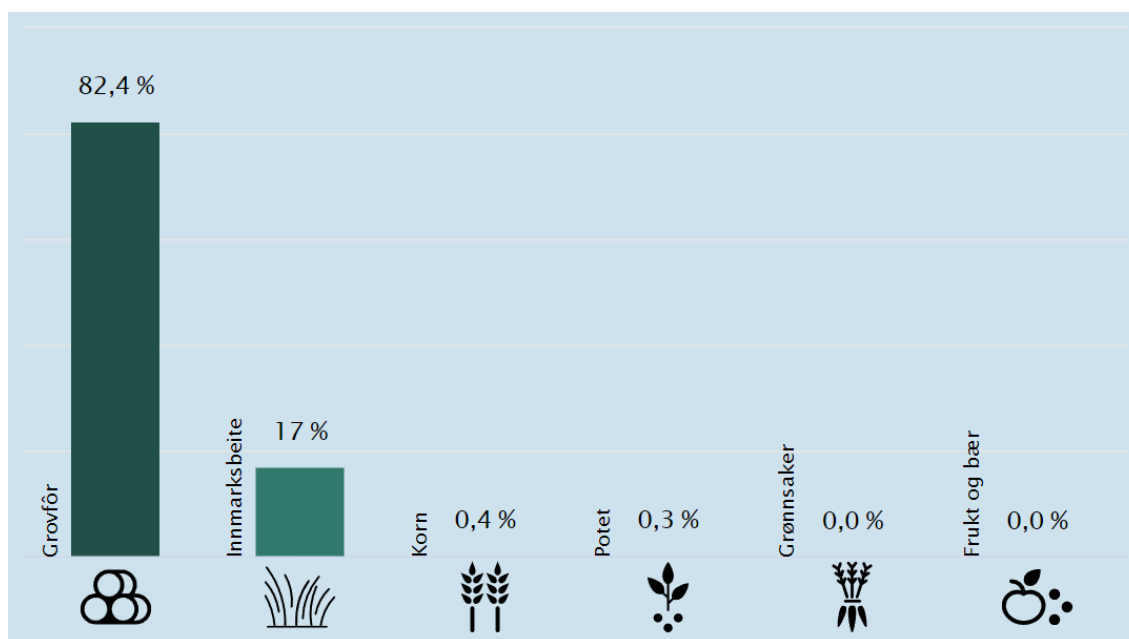
Langs kysten av Nordland ligger jordbruksarealet ofte på strandsletter og omringet av fjell. Fordi flere tettsteder og byer ligger i disse områdene kan det være en utfordring å finne egnede arealer for utbygging. 8,7 % av jordbruksarealet i Nordland ligger i eller mindre enn en kilometer fra en tettstedsgrense. Det utgjør 65 000 dekar. Omkring 2000 dekar ligger som øyer innenfor by- og tettstedsgrenser. Andel jordbruksareal med høyt produksjonspotensial er også høyere nær tettsteder og byer der utbyggingspresset er størst. Den beste jorda er som oftest dyrket opp først, og slike arealer kan i liten grad erstattes fordi dyrkbare arealer av samme kvalitet er sterkt begrenset.

Inneklemte og tettstedsnære jordbruksarealer har blant annet verdi for lokal, småskala matproduksjon, miljøkvalitet i urbane miljøer, opplevelser og læring. Jordvern er derfor også vern av byens miljø.

Dersom jordvernmålet skal oppfylles de neste årene, samtidig som utslippene fra nedbygging av arealer ikke skal øke, må nedbygginga av dyrka jord i stor grad erstattes med bygging på allerede bebygd areal eller åpen fastmark.

I 2023 ble det søkt om produksjonstilskudd på 543 544 dekar jordbruksareal. Mer enn 99 % av jordbruksarealet det søkes om produksjonstilskudd til blir brukt til å produsere grovfôr (inkludert innmarksbeite). Nordland er et av fylkene med størst andel jordbruksareal utenfor produksjonstilskuddsordningen (ca. 27 %). Det har vært en økning på 0,3 % fra 2018 til 2023. Det er grunn til å tro at det meste av disse arealene er ute av drift.

Tradisjonelt har det vært dyrket poteter, grønnsaker, korn og bær på mer av de beste arealene i Nordland enn det gjøres i dag. Forventede klimaendringer vil gi lengre vekstsesong og bedre muligheter for å øke disse produksjonene igjen.



Figur 1 Viser hva som produseres på jordbruksarealene i Nordland, fra NIBIOs arealbarometer for Nordland

Arealressurskartet AR5 gir informasjon om ressursgrunnlaget i Nordland. Det viser hvilke arealer som kan brukes til landbruksproduksjon. Kartet gir detaljert informasjon om arealressursene. Det brukes til planlegging, konsekvensutredninger og kontroll av arealtilskuddet i jordbruket.

Dyrkbar jord med høyt produksjonspotensial i de beste klimasonene er en knapp ressurs. I lys av forventet befolkningsvekst og tap av jordbruksareal fram mot 2050, vil det bli behov for mye nydyrking dersom jordbruksareal per innbygger skal opprettholdes på dagens nivå. I følge NIBIO har Nordland nesten 9 % av landets reserve av dyrkbar jord. 46 % av arealene som kan dyrkes er i dag registrert som myr. Bruk av NIBIOs kart over dyrkbar jord må suppleres med en lokal landbruksfaglig vurdering av om området er egnet til dyrking.

I 2022 var 73 % av jordbruksarealet i fylket i drift. I Norge er 88 % av arealet i drift. Det er store variasjoner mellom kommunene fra at 0 % av jordbruksarealene i kommunen er i drift til at 95 % av arealene drives.

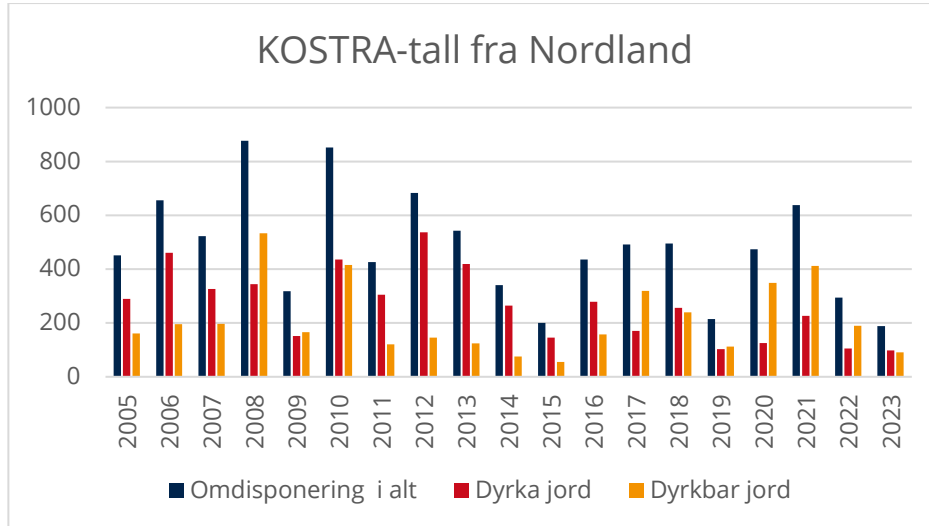
5.2.2 KOSTRA

KOSTRA står for Kommune-Stat-Rapportering og gir styringsinformasjon om ressursinnsatsen, prioriteringer og måloppnåelse i kommuner, bydeler og fylkeskommuner.

Kommunenes vedtak om omdisponering av landbruksarealer etter plan- og bygningsloven og jordloven, samt saksbehandling etter jord- og konsesjonslov, skal rapporteres via KOSTRA. Dette skal blant annet gi opplysninger om hvordan jordvernet praktiseres og brukes av regionale og sentrale myndigheter i arealpolitikken. Opplysningene om særlovene brukes for å følge utviklingen innen eiendoms- og bosettingspolitikken. Det er kommunens vedtak i enkeltsaker etter jordloven og konsesjonsloven, og vedtatte reguleringsplaner, som skal rapporteres. Kommunen skal rapportere på omdisponering av både dyrka og dyrkbar jord. Med dyrka jord menes fulldyrka jord, overflatedyrka jord og innmarksbeite. [Her er lenke til KOSTRA-statistikk for omdisponering av dyrka og dyrkbar jord.](#)

Kartbaserte analyser viser avvik mellom omdisponert areal rapportert i KOSTRA og faktisk nedbygging. Dette skyldes blant annet at arealer godkjent for omdisponering ikke tas i bruk til nytt formål før det er gått flere år. Det er også en viss underreportering av omdisponering og en betydelig nedbygging til jordbruksformål som ikke krever samtykke til omdisponering.

Ifølge tall fra NIBIO sto landbrukets egen nedbygging i Nordland for under 10 % av total faktisk nedbygging i Nordland mellom 2004 og 2015. Nasjonalt er andelen på 22 %. Økt effektivisering med større driftsenheter og nye driftsbygninger kan øke landbrukets egen nedbygging. Det er viktig med et godt samarbeid mellom kommunal forvaltning og landbrukets egne organisasjoner for å finne gode løsninger slik at landbruksnæringa sparer jordbruksarealer.



Figur 2 - Tall fra SSB, KOSTRA-rapportering som viser antall dekar omdisponert

5.3 Lokalt kunnskapsgrunnlag

Jordsmonndata er et viktig hjelpemiddel i arealplanlegging, rådgivning, driftsplanlegging og forskning. Jordsmonn kartlagt areal i Nordland er på 105 485 dekar. Dette utgjør 19 % av fylkets fulldyrka og overflatedyrka jord.

NIBIO har det nasjonale ansvaret for kartlegging av jordsmonn på dyrka mark. Jordsmonn kartlegging er en ressurskrevende prosess, og det har vært begrensede midler og personell tilgjengelig for å gjennomføre omfattende kartlegging i hele fylket. Kartlegginga har ofte vært prioritert i områder av landet med høyere jordbruksaktivitet og større behov for detaljerte jorddata. Jordsmonn kartlegginga i Norge finansieres gjennom en kombinasjon av offentlige midler og prosjektbasert finansiering.

Hensikten med jordsmonn kartlegging er å dokumentere og stedfeste jordas egenskaper som ressurs. Jordsmonn informasjon legger grunnlag for kunnskapsbaserte beslutninger innen agronomi og arealplanlegging. Kartlegginga beskriver et naturlig potensial, ikke jordas tilstand, som er avhengig av drift.

I Nordland er det bare kommunene Flakstad, Vestvågøy, Vågan, Evenes, Narvik, Sortland, Leirfjord og Sømna som er kartlagt. I tillegg skal Alstahaug og Hadsel kartlegges i 2024.

5.4 Klima

Klimaendringene vil skape større usikkerhet knyttet til jordbruksproduksjon i store deler av verden. Forventede klimaendringer i Nordland vil gi økt gjennomsnittlig årstemperatur, med forlenget vekstsesong, og med økende fare for klimaskader som dårlig overvintring på eng og andre flerårige vekster. Klimaendringene kan også gi muligheter for økt produksjon av korn og hagebruksvekster. Nedbøren vil øke, og den vil være mer intens. Det vil kreve driftstilpasninger innenfor både jord- og skogbruk. Behovet for tiltak for å forebygge flom, god overflateavrenning og drenering vil øke. Kommunene oppfordres til å sikre jordbrukets behov for klimatiltak gjennom kommunale klima- og energiplaner.

Både jord, skog, og jordbruksvekster har viktige funksjoner i karbonkretsløpet. Gjennom fotosyntesen binder plantene karbondioksid. Landbruket er derfor en del av klimaløsninga. Norsk jord og skog tar i dag opp mer enn halvparten av klimagassutslippene i Norge. Potensialet er enda større. Nedbygging av jordbruksareal vil ha en direkte negativ effekt på klima fordi arealets evne til å ta opp og lagre karbondioksid reduseres.

Det er en betydelig kunnskapsutvikling på fagområdet klimatiltak i landbruket og karbonlagring i jordbruksjord. Norge deltar aktivt i det internasjonale forskningssamarbeidet. Formidling av ny kunnskap og nye driftsmetoder, vil være et kontinuerlig bidrag for å nå landbrukets klimamål.

Alle tiltak som bevarer landbruksarealer, god agronomi og skogpleie er sammen med forebyggende tiltak som hindrer erosjon og jordtap, positive både for matsikkerhet og klima.

5.5 Matsikkerhet og beredskap på landbruksområdet

Matsikkerhet er et av målene i den norske landbrukspolitikken. Riksrevisjonen har undersøkt hvordan de sentrale forutsetningene norsk matsikkerhet bygger på, ivaretas. [Hele undersøkelsen kan leses her.](#)

Norsk matsikkerhet bygger på tre pilarer: Produksjon av mat i Norge, ivaretagelse av jordbruksarealene og internasjonal handel. 60 % av all maten vi spiser er enten importert eller produsert med importerte fôrråvarer til husdyr- og oppdrettsnæringen. Samtidig har risikobildet endret seg som følge av blant annet klimaendringer, handelsforstyrrelser og krig i Europa.

Økt produksjon med grunnlag i norske ressurser er en viktig del av vår totale beredskap. Det er kritikkverdig at arealressursene i jordbruket ikke blir forvaltet på en fullt ut bærekraftig måte, blant annet ved at betydelige jordbruksarealer av god kvalitet omdisponeres og bygges ned.

5.6 NOU 2023:17 Nå er det alvor – Rustet for en usikker framtid

Totalberedskapskommisjonen skriver i NOU 2023:17 at matproduksjon er viktig beredskap. De viktigste forutsetningene for norsk matsikkerhet er kontinuerlig produksjon av mat innenlands. Å ivareta ressursgrunnet for norsk matproduksjon gjennom god forvaltning av ressursene er sentralt for forsyningsikkerheten. I et slikt perspektiv er jordvern viktig. [NOU'en kan lastes ned her.](#)

6 Definisjon av begreper

Dyrka jord: Samlebetegnelse på fulldyrka jord, overflatedyrka jord og innmarksbeite. I noen sammenhenger bruker vi også betegnelse «dyrka mark» eller «jordbruksareal»

Fulldyrka jord: Areal som er dyrka til vanlig pløyedybde og som kan nyttes til åkervekster eller til eng og beite, og som kan fornyes ved pløying

Overflatedyrka jord: Areal som for det meste er ryddet og jevnet i overflaten, slik at maskinell høsting er mulig

Innmarksbeite: Areal som kan nyttes som beite, men som ikke kan høstes maskinelt. Minst 50 % av arealet skal være dekket av grasarter

Jordbruksareal i drift: Areal som høstes minst en gang i løpet av et år, inkludert tilplantet eller tilsådd areal med flerårige vekster som ennå ikke gir avling. Åpen åker der det ikke tas avling i løpet av året, men som er tenkt høstet neste år inngår.

Dyrkbar jord: Arealer som ved oppdyrking kan settes i stand, slik at de holder kravene til fulldyrka eller overflatedyrka jord, der klima og jordkvalitet muliggjør plantedyrking. Dyrkbar jord er «jorda vi har satt i banken» til dårligere dager.

Nydyrking: Tiltak som fører til at et areal oppfyller definisjonen av fulldyrket eller overflatedyrket jord. Gjenoppdyrking av jordbruksareal som har ligget unytta i over 30 år, regnes som nydyrking.

Fastmark: Områder hvor jordlaget består av mineraljord.

Bærekraftig forvaltning av landarealene og havøkosystemene er avgjørende fundament for matsikkerheten og for å opprettholde bærekraftige matsystemer. FNs klimapanel har definert bærekraftig forvaltning av landarealer slik (IPCC, 2019a):

Bærekraftig arealforvaltning betyr forvaltning og bruk av arealressurser, inkludert jord, vann, dyr og planter, for å imøtekomme skiftende menneskelige behov, samtidig som man sikrer det langsiktige produktive potensialet til disse ressursene og opprettholder deres miljøfunksjoner.

Bærekraftig jordforvaltning er en forutsetning for opprettholdelse av landarealenes produktivitet og er definert slik (Intergovernmental Technical Panel of Soils, 2017):

Jordforvaltning er bærekraftig hvis jordsmonnets støttende, forsynende, regulerende og kulturelle tjenester vedlikeholdes eller forbedres uten å forringe jordfunksjonene som muliggjør disse tjenestene eller det biologiske mangfoldet. Balansen mellom jordsmonnets tjenester for planteproduksjon og regulerende tjenester for tilgjengelighet og kvalitet av vann, og for klimagasser er av spesiell betydning.

7 Kilder

Plan- og bygningsloven (2008) Lov om planlegging og byggesaksbehandling (LOV-2008-06-27-71). <https://lovdata.no/dokument/NL/lov/2008-06-27-71?q=pbl>

Jordlova (1995) Lov om jord (LOV-1995-05-12-23) <https://lovdata.no/dokument/NL/lov/1995-05-12-23?q=jordlova>

Landbruks- og Matdepartementet. (2021). *M-2/2021 Driveplikt, omdisponering og deling*. <https://www.regjeringen.no/no/dokumenter/m-22021-driveplikt-omdisponering-og-delinger/id2849409/>

Kommunal- og distriktsdepartementet. *Nasjonale forventninger til regional og kommunal planlegging 2023-2027*. Regjeringen. <https://www.regjeringen.no/no/dokumenter/nasjonale-forventninger-til-regional-og-kommunal-planlegging-20232027/id2985764/?ch=1>

Prop. 121 S (2022-2023). *Ny nasjonal jordvernstrategi*. Landbruks- og matdepartementet. https://www.regjeringen.no/contentassets/5702218c68064c3d91694dabdb22edee/prop_121_s_2022_023_lmd_korr02_vedl_09.pdf

Meld. St. 40 (2020-2021). *Mål med mening. Norges handlingsplan for å nå bærekraftsmålene innen 2030*. Kommunal- og moderniseringsdepartementet. https://www.regjeringen.no/contentassets/bcbcac3469db4bb9913661ee39e58d6d/no/pdfs/stm20202_0210040000dddpdfs.pdf

Totalberedskapskommissjonen. (2023). *Nå er det alvor Rustet for en usikker fremtid* (NOU 2023: 17). Justis- og beredskapsdepartementet. <https://www.regjeringen.no/contentassets/4b9ba57bebae44d2bebf845ff6cd5f5/no/pdfs/nou202320230017000dddpdfs.pdf>

Departementene. *Dyrk byer og tettsteder, Nasjonal strategi for urbant landbruk*. <https://www.regjeringen.no/contentassets/4be68221de654236b85b76bd77535571/207980-strategi-for-urbant-landbruk-web.cleaned-1.pdf>

Landbruks- og matdepartementet og Kommunal- og distriktsdepartementet (2024). *Matjord og arealplanlegging i kommunane*, brev til kommunestyrepolitikarar. https://www.regjeringen.no/contentassets/36f213bb441e4034a46fac17d5aa49c0/skm_c650i24012910130.pdf

Bardalen, A., Aune-Lundberg, L., Ulfeng, H. (2021) *Jordvernets begrunnelser Kunnskapsgrunnlag for revidert jordvernstrategi* (NIBIO Rapport 72/2021). NIBIO. <https://nibio.brage.unit.no/nibio-xmloi/handle/11250/2738064>

Bardalen, A., Aune-Lundberg, L., Ulfeng, H. (2023) *Kunnskapsgrunnlag for norsk jordvernstrategi* (NIBIO Rapport 38/2023). NIBIO. <https://nibio.brage.unit.no/nibio-xmloi/handle/11250/3055381>

Kildahl, K. (31.05.2017) Kan vi dyrke mer mat på stadig mindre areal? <https://www.nibio.no/nyheter/kan-vi-dyrke-mer-mat-pa-stadig-mindre-areal>

Krefting, A.I., Svanøe-Hafstad, T. (2024) *Bakkemonterte solkraftanlegg – Konsekvenser av utbygging på jord- og skogbruksarealer* (Rapport nr. 21/2024). Landbruksdirektoratet. *Strategisk plan for jordvern i Nordland 2025-2028*

https://www.landbruksdirektoratet.no/nb/nyhetsrom/rapporter/bakkemonterte-solkraftanlegg--konsekvenser-av-utbygging-pa-jord-og-skogbruksarealer/_/attachment/inline/619e24bf-123f-4868-8f59-19511b3b85fc:bb51dedfd453a20d866d0e4a69f750570493168f/Konsekvenser%20av%20bakkemonterte%20solkraftanlegg%20p%C3%A5%20jord-%20og%20skogbruksarealer%20-%20Rapport%202024%201%20endelig%20versjon%203.2.pdf

Landbruksdirektoratet. (u.å.) *Hva er jordvern*. <https://www.landbruksdirektoratet.no/nb/miljo-og-klima/jordvern?resultId=0.0&searchQuery=jordvern>

Landbruksdirektoratet (23.04.2024) *Kommuner kan nå søke tilskudd til å utarbeide jordvernstrategi*. <https://www.landbruksdirektoratet.no/nb/nyhetsrom/nyhetsarkiv/kommuner-kan-na-soke-tilskudd-til-a-utarbeide-en-jordvernstrategi?resultId=5.0&searchQuery=jordvern>

Landbruks- og matdepartementet. *Jordvern*. Regjeringen. <https://www.regjeringen.no/no/tema/mat-fiske-og-landbruk/landbrukseiendommer/innsikt/jordvern/id2009553/>

NIBIO. Arealbarometer for Nordland. <https://arealbarometer.nibio.no/nb/fylker/nordland-nordlannda/>

NIBIO. Kilden. https://kilden.nibio.no/?topic=arealinformasjon&x=7195706.12&y=275054.87&zoom=0&bgLayer=graa_tone

Torsteinsen, T. (06.03.2020) *Jordmasser -- Fra problem til ressurs*. <https://www.nlr.no/fagartikler/jord/vest/jordmasser-fra-problem-til-ressurs>

Vedlegg 1 Tiltak

Dette er tiltak som Statsforvalteren har ansvar for, eller skal bidra til at andre gjennomfører. Statsforvalteren, kommunen og fylkeskommunen har alle ansvar for å ivareta jordvernet. Dette er ikke et ansvar som ligger alene på landbruksforvaltningen, men i alt planarbeid som kan påvirke nedbygging. Tiltakene er sortert på de fire målene. Mange av tiltakene som er sortert under mål nr. 1 vil også bidra til måloppnåelse på flere av de andre tre målene. Konkretisering av arbeidet vil framgå av årlige handlingsplaner.

20

Mål nr. 1: Dyrka jord skal ikke omdisponeres til andre formål		
Tiltak	Hvem har ansvar?	Statsforvalterens oppgaver
Øke kunnskapen om jordvern	Statsforvalter Kommuner Fylkeskommune Landbrukets faglag m.fl.	Informere og veilede
Opplæring om bruk av kartgrunnlag som synliggjør jordbruksarealene i kommunene	Statsforvalteren Fylkeskommunen Statens kartverk	Informere og veilede
Opplæring av nyansatte i kommunenes landbruksforvaltning	Statsforvalteren	Arrangere kurs for nyansatte i kommunene
Opplæring av kommunepolitikere	Kommune- administrasjonen Statsforvalteren/KS	Gjennom kommunedialog og kommunebildene skal vi informere og veilede
Kartlegging av jordsmonnet i kommunene i Nordland	NIBIO	Holde oversikt over status i kommunene. Melde inn behov til NIBIO, synliggjøre behov til LMD.
Ajourhold av AR5	Kommunene Statsforvalteren	Følge opp at kommunene utfører kontinuerlig ajourhold av AR5 og har rutinebeskrivelser for dette. Vurdere behov for kompetansetiltak. Sammen med NIBIO og Kartverket planlegge periodisk ajourhold og revidere Geodataplan.
Regional plan for arealforvaltning	Fylkeskommunen	Deltakelse i planarbeidet. Legge vedtatt plan til grunn for vårt arbeid.
Utarbeide arealstrategier med tydelige føringer i kommuneplanens samfunnsdel	Kommunene	Gi innspill ved oppstart, informere og veilede
Utarbeide arealregnskap over dyrka jord i kommunen i forbindelse med utarbeidelse av kommuneplaner	kommunene	Gi innspill, informere og veilede
Kommunale jordvernstrategier	Kommunene	Holde oversikt over status i kommunene. Informere om behov og verktøy kommunen kan bruke.
Alternativvurdering i alle saker som medfører nedbygging/ omdisponering av jordbruksareal	Kommunene	Informere og veilede, fremme innsigelser og klage på kommunale vedtak
Gjennomgang av eldre reguleringsplaner ved rullering av kommuneplanens arealdel. Vurdere tilbakeføring til LNFR formål.	Kommunene	Gi innspill ved oppstart. Informere og veilede
Synliggjøre viktige landbruksområder i kommuneplanens arealdel	Kommunene	Gi innspill til oppstart. Informere og veilede

Mål nr. 1: Dyrka jord skal ikke omdisponeres til andre formål

Tiltak	Hvem har ansvar?	Statsforvalterens oppgaver
Utvikle byer og tettsteder gjennom fortetting og konsentrert utbygging tilpasset forholdene i Nordland	Kommunene	Gi innspill ved planoppstart, fremme innsigelser
Når dyrka jord omdisponeres, bør jorda kartlegges. Det bør lages en plan for hvor og hvordan jorda skal benyttes	Entreprenører Kommunene, Offentlige utbyggere Private utbyggere	Informere og veilede, Uttale oss i enkeltsaker Bidra med kompetanse gjennom kunnskapsformidling.
Bedre/mer nøyaktig KOSTRA-rapportering	Kommunen	Kontrollere, informere og følge opp
Kommunedialog	Statsforvalteren	Igangsette og gjennomføre
Redusere landbrukets egen nedbygging av jordbruksarealer	Kommunen Landbrukets faglag Statsforvalteren	Sette det på dagsordenen, invitere til dialog

Mål nr. 2: Dyrkbar jord skal ikke omdisponeres til andre formål

Tiltak	Hvem har ansvar?	Statsforvalterens oppgaver
Utarbeide arealregnskap over dyrkbar jord i kommunen i forbindelse med utarbeidelse av kommuneplaner	Kommunene	Gi innspill ved oppstart, informere og veilede
Når dyrkbar jord omdisponeres, bør jorda kartlegges. Det bør lages en plan for hvor og hvordan jorda skal benyttes	Entreprenører Kommunene, Offentlige utbyggere Private utbyggere	Informere og veilede, Uttale oss i enkeltsaker Bidra med kompetanse gjennom kunnskapsformidling.
Alternativvurdering i alle saker som medfører nedbygging/omdisponering av dyrkbar jord	Kommunene	Informere og veilede, fremme innsigelser og klage på kommunale vedtak
Opplæring i bruk av kartgrunnlag som synliggjør dyrkbar jord i kommunene	Statsforvalteren Fylkeskommunen Statens kartverk	Informere og veilede

Mål nr. 3: Jordbruksarealene i Nordland skal drives

Tiltak	Hvem har ansvar?	Statsforvalterens oppgaver
Langsiktige jordleieavtaler	Eier av landbrukseiendom Landbrukets faglag Kommunen	Informasjon, veiledning, Standardavtale er tilgjengelig på vår nettside
Oppfølging av driveplikten	Kommunen Statsforvalteren	Informere, veilede og kontrollere
Bedre drenering av jordbruksjord	Grunneier, landbruksforetak, kommuner og statsforvalter	Informere og forvalte ordninger med tilskudd til drenering

Mål nr. 4: Beiteressursene i utmarka skal sikres for framtidige generasjoner		
Tiltak	Hvem har ansvar?	Statsforvalterens oppgaver
Utarbeide kunnskapsgrunnlag om beiteressursene i kommunen	Kommunene Beitelag Landbrukets faglag	Bistå med kompetanse gjennom kunnskapsformidling og kurs
Utarbeide beitebruksplaner	Kommunene Beitelag Landbrukets faglag	Bistå med kompetanse gjennom kunnskapsformidling og kurs
Kartfeste viktige beiteområder	Kommunen	Informere og veilede
Synliggjøre viktige beiteområder i kommuneplanens arealdel	Kommunen	Informere og veilede
Utmarksgjerder må vedlikeholdes	Grunneier Beitelag og kommuner	Informere og veilede

Vedlegg 2: Organisering og ansvar

Jordvern avhenger av at de som tar beslutninger om arealbruk har kunnskap om landbruk og forstår viktigheten av å ta vare på ressursgrunnlaget for matproduksjon. Beslutningstakere som veier ulike samfunnsinteresser mot hverandre må ha kunnskap og forståelse for landbrukets behov og jordvernets begrunnelse. I dette kapitlet beskrives organisering og oppgavefordeling mellom ulike offentlige aktører i arbeidet for å nå jordvernmålene for Nordland.

Kommune

Kommunen er den viktigste jordvernmyndigheten. Kommunen har ansvar for arealforvaltningen lokalt, og vedtar planer om arealbruken etter plan- og bygningsloven. Kommunen har også myndighet til å fatte vedtak etter jordloven om deling og omdisponering av dyrka og dyrkbar jord. Kommunen skal føre tilsyn med at driveplikten blir overholdt.

Fylkeskommune

Fylkeskommunen er regional planmyndighet og har ansvaret for å utarbeide regional planstrategi og for å lede regionale planprosesser. Fylkeskommunen kan også fremme innsigelser til kommunale og statlige planforslag som er i strid med nasjonale og vesentlige regionale interesser. Fylkeskommunen har ansvar for å veilede og informere kommunene i deres planarbeid. Jordvernensyn er et viktig tema også i regional planlegging og fylkeskommunene skal sammen med kommunene følge opp den nasjonale jordvernstrategien slik at utbyggingsbehov blir bedre balansert mot det langsiktige hensynet til innenlands matproduksjon.

Statsforvalter

Statsforvalteren er en viktig premissgiver og medspiller i kommunens arealplanlegging. En viktig oppgave i planprosesser er å formidle nasjonal politikk innenfor våre fagområder. Veiledning er en sentral del av oppgavene. Statsforvalteren skal påse at kommunene oppfyller plikten til planlegging etter plan- og bygningsloven, og er høringsinstans i saker som berører blant annet jordvern- og reindriftsinteresser. Det kan fremmes innsigelse til planer som er i strid med nasjonale eller vesentlige regionale interesser. Statsforvalteren har ansvar for behandling av klager på kommunale vedtak i plan- og byggesaker, og har rolle som mekler i plansaker der det foreligger innsigelse. Statsforvalteren er klageinstans for vedtak etter jord- og konsesjonsloven.

Vedlegg 3: Lovgrunnlag

Plan- og bygningsloven

Plan- og bygningsloven er det viktigste verktøyet for å fremme bærekraftig utvikling og for å sikre dyrka jord for framtidig matproduksjon. Plan- og bygningsloven gir rammer for arealplanlegging i det offentlige og det private, og på hva eiere kan sette i gang av bygging og andre tiltak på eiendommene sine.

I § 3.1 i plan- og bygningsloven står det at planer som utarbeides etter loven skal sikre jordressursene, kvaliteter i landskapet og vern av verdifulle landskap og kulturmiljøer. Kommuneplanens arealdel skal i nødvendig utstrekning vise arealformål. Arealformålet landbruks-, natur- og friluftformål samt reindrift (LNFR) i plan- og bygningsloven, er arealer hvor det er et generelt forbud mot å iverksette tiltak som ikke er nødvendig for landbruk og reindrift og gårdstilknyttet næringsvirksomhet basert på gårdens ressurser.

24

Jordloven

Jordloven gir tydelige rammer for forvaltning av dyrket og dyrkbar jord: *«Dyrka jord må ikkje brukast til føremål som ikkje tek sikte på jordbruksproduksjon. Dyrkbar jord må ikkje disponerast slik at ho ikkje vert eigna til jordbruksproduksjon i framtida.»*

Formålet med forbudet om omdisponering er å verne produktive arealer og jordsmonnet, det vil si å sikre matproduserende areal.

Jordloven gir videre hjemmel for å gjøre unntak fra forbudet mot å bruke jordarealene til andre formål enn jordbruksproduksjon *«dersom det etter ei samla vurdering av tilhøva finn at jordbruksinteressene bør vika»*.

Det følger av § 8 at jordbruksareal skal drives. Med jordbruksareal menes fulldyrka og overflatedyrka jord samt innmarksbeite.

En landbrukseiendom kan ikke deles uten etter samtykke fra kommunen. Dette følger av § 12 i jordloven. Bestemmelsen om deling har nær sammenheng med jordlovens formål som er å sikre at arealressursene blir disponert på en måte som gir en tjenlig, variert bruksstruktur med hovedvekt på hensynet til bosetting, arbeid og driftsmessig gode løsninger.

Forholdet mellom plan- og bygningsloven og jordloven

Jordloven og plan- og bygningsloven virker side om side. Plan- og bygningsloven er sektorovergripende, mens jordloven primært ivaretar jorda og landbruksinteressene. I noen saker er det nødvendig med dispensasjon etter plan- og bygningsloven og samtykke til omdisponering og/eller fradeling etter jordloven. Tiltaket kan da ikke iverksettes før både dispensasjon etter plan- og bygningsloven og nødvendige samtykker etter jordloven er gitt.

STATSFORVALTEREN I NORDLAND

Fridtjof Nansens vei 11, Pb 1405, 8002 Bodø || sfnopost@statsforvalteren.no || www.statsforvalteren.no/nordland

