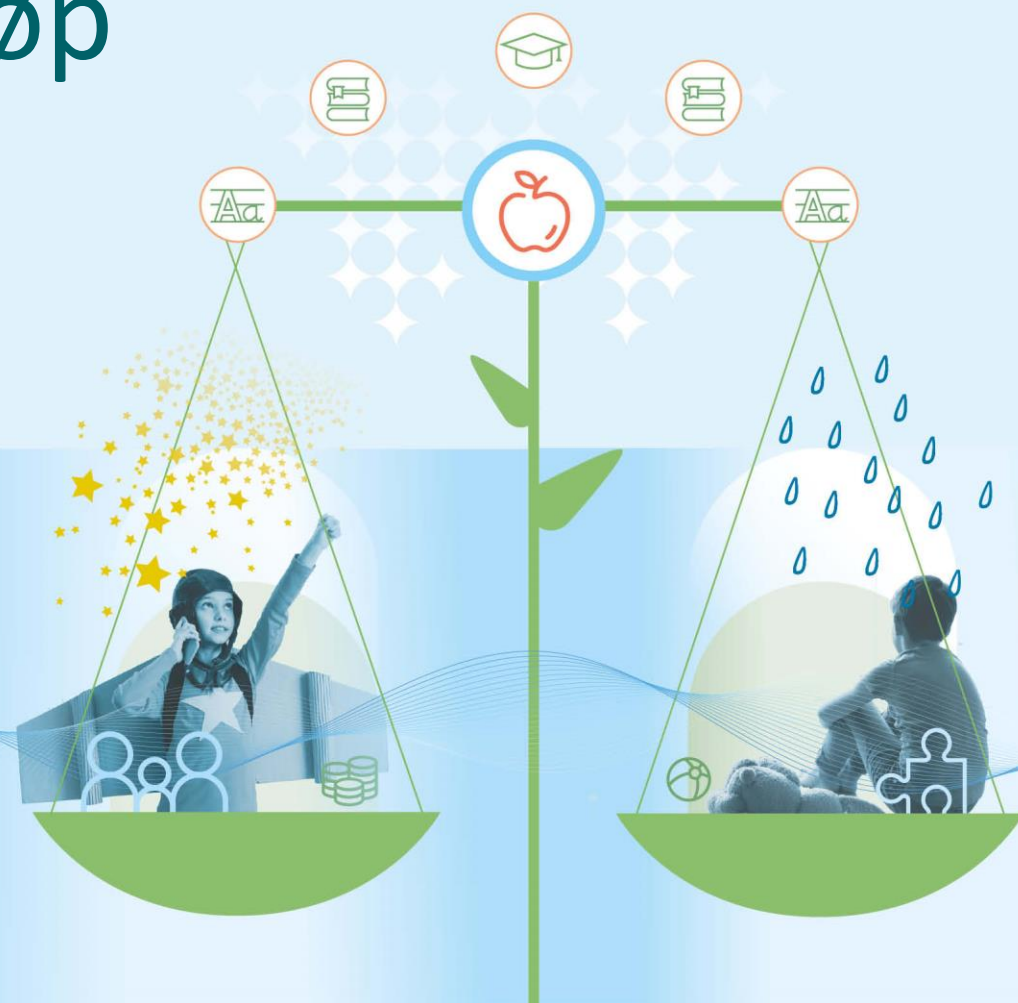


Et jevnerer utdanningsløp

Barnehage og skole/SFO som innsats mot ulikhet blant barn



Ekspertgruppens medlemmer

- Katrine V. Løken (leder), professor i økonomi, FAIR og NHH.
- Manudeep Bhuller, professor i økonomi, UiO
- Håkon Leiulfsrud, professor i sosiologi ved NTNU
- Astrid Marie Jorde Sandsør, førsteamanuensis ved ISP, UiO
- May Britt Drugli, professor i pedagogikk ved RKBU, NTNU
- Ingunn Størksen, professor ved Læringsmiljøsentret, UiS
- Fartein Ask Torvik, seniorforsker på Senter for fruktbarhet og helse, FHI

Sekretariatet:

- Marte Rønning, SSB
- Erlend M. Fleisje, UIO
- Ferdinand Mohn, KD

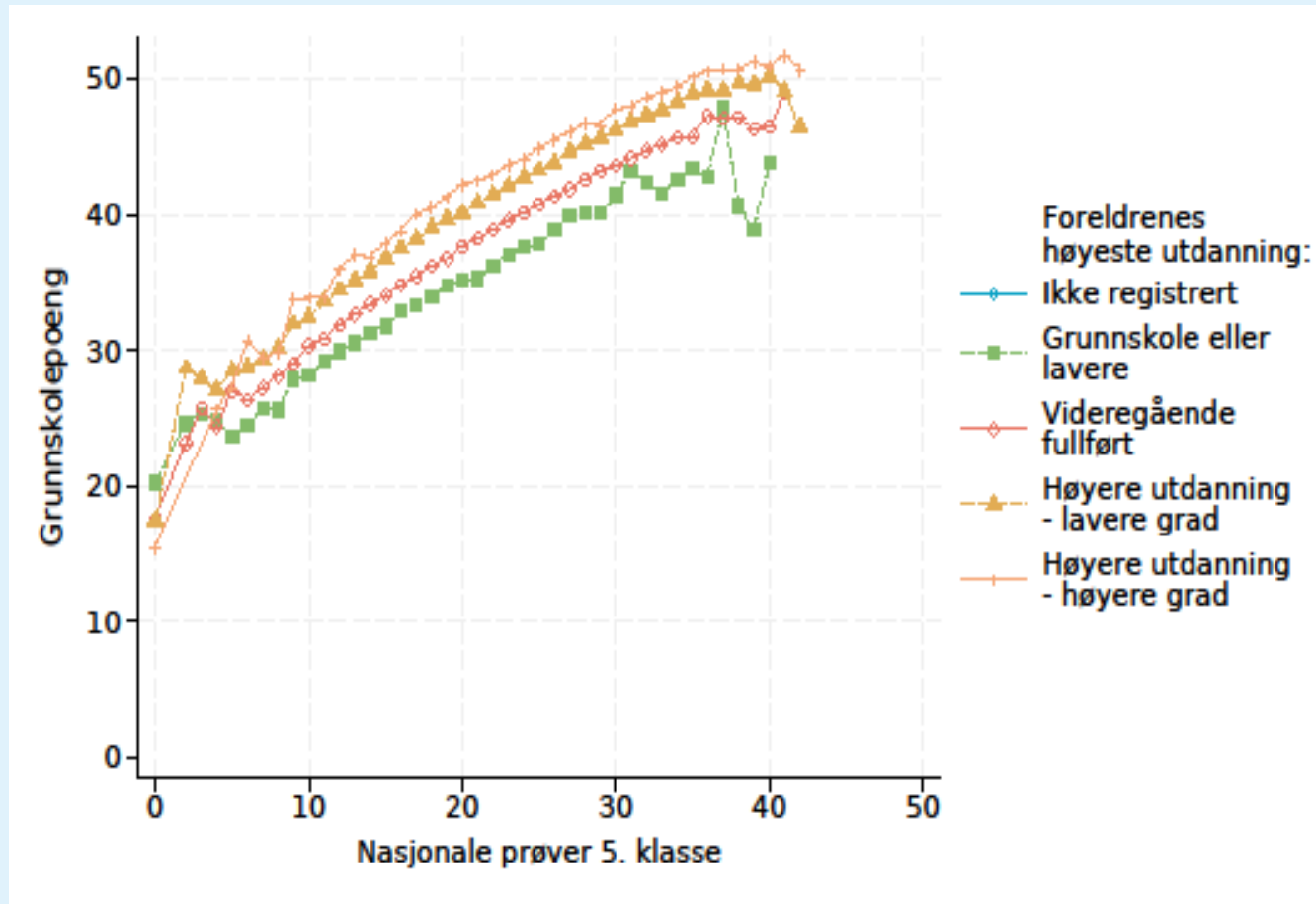


Bakgrunn

- Det er en sterk sammenheng mellom hvor godt barn gjør det i den norske skolen og hvilken familie de kommer fra.
- Forskjellene kan man se allerede i barnehagen. Barn fra familier med lav utdanning og inntekt har i gjennomsnitt svakere selvregulering, arbeidsminne og ordforråd, vansker med å tilpasse seg pedagogiske aktiviteter, og høyere forekomst av adferdsproblemer.



Det er særlig urovekkende at sosiale forskjeller har økt de siste årene og har en tendens til å bli sterkere utover i utdanningsløpet

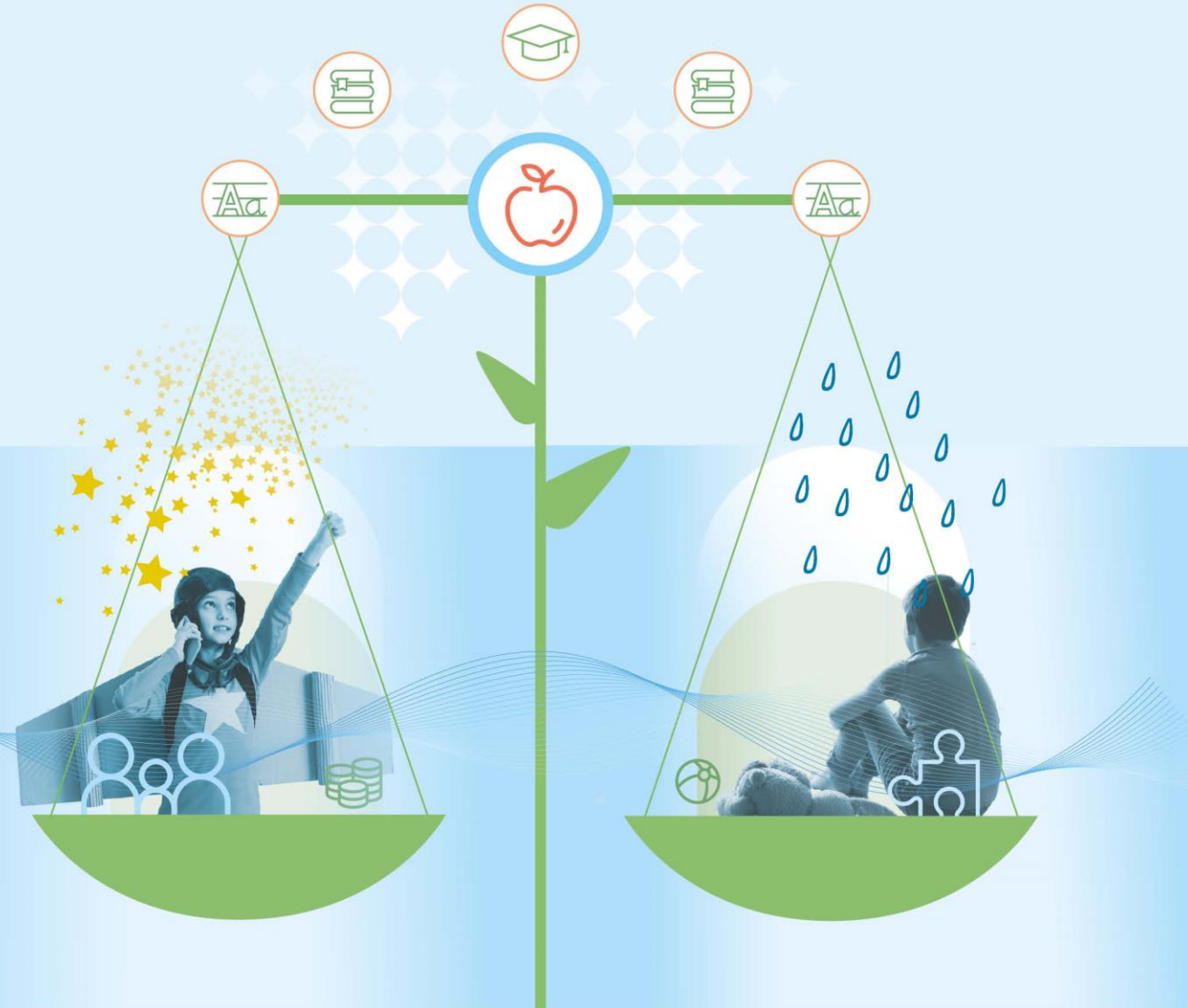


Mandatet i kortversjon

Det gjøres allerede mye godt arbeid i barnehagen og skolen/SFO for å fremme barns utvikling og trivsel.

Men dette arbeidet bidrar ikke nødvendigvis til mindre sosiale forskjeller, eller er ikke nok til å hindre denne urovekkende utviklingen.

Er det mulig å gjøre mer?



Identifiserte utfordringer i dagens skole i et likeverdighetsperspektiv

- Betydelig andel elever strever og kjenner seg ikke hjemme i skolen
- For lite systematisk jobbing i skolen med sosioemosjonelle ferdigheter
- Gjennomsnittskvaliteten i barnehager og SFO er ikke bra nok og det er for stor variasjon mellom barnehager/SFO.
- For lite samarbeid om pedagogisk opplegg mellom barnehager og skolen
- For lite ressurser til målrettede tiltak for læring i skolen
- For dårlig oppfølging av vedtak om spesialundervisning
- Manglende data for et fullstendig kunnskapsgrunnlag

Modell for beslutningsgrunnlag

- **Utfordring:** foreligger begrenset forskning på hvordan aktuelle utdanningstiltak påvirker barn og elever på *lang sikt*. Utfordrerne å sammenligne studier som måler kortsiktige effekter på ulike typer utfall
- **Rammeverk:** Vi kombinerer anslag på kausale virkninger av tiltak, hentet fra forskningsstudier, med statistiske sammenhenger mellom kortsiktige og langsiktige utfall, estimert i norske data (for delutvalg eller hele populasjonen), for å predikere virkninger på to viktige, langsiktige utfall: samlet inntekt i voksen alder og videregående fullføring. Beregningene anvender den såkalte surrogatmetoden (Athey et al, 2019).
- **Basis-idee:** et tiltak har effekt på .2 standardavvik på nasjonale prøver i 5.klasse året etter tiltaket ble testet. Bruker da sammenhengen mellom nasjonale prøver og fullføring av vgs og inntekt i voksen alder for kohorter vi har denne informasjonen for, for å vurdere langsiktig effekt av tiltaket.
- **Antagelser:** tiltaket har ikke fadeout (vil holde seg over tid) og sammenhengen mellom skolerresultater og fullføring/inntekt vil være den samme for framtidige generasjoner som i dag.

Ekspertgruppens hovedanbefalinger

- 1) Øke kvaliteten i barnehager
- 2) En ytterligere økning av barnehagedekningen
- 3) En bedre overgang mellom barnehagen og skolen
- 4) Øke kvaliteten i SFO
- 5) Systematisk (inkludert målrettet) trening på sosioemosjonelle ferdigheter i skolen
- 6) Økt bruk av midlertidig inndeling i små grupper basert på faglig nivå.

Kvalitetshevende tiltak i barnehagen

Gjennom systematisk og jevnlig profesjonsutvikling av ansatte i barnehagen og systematisk veiledet lek, supplert med økt bemanning.

- Viktigste innsatsfaktoren for høy kvalitet i barnehagen: de ansatte og kvaliteten på deres interaksjoner med barna.
- Teori og forskning: fri lek i kombinasjon med veiledet lek bidrar til at barna utvikler varig nysgjerrighet, motivasjon, lærelyst og kreativitet.
- For å oppnå best effekt av profesjonsutvikling og veiledet lek bør bemanningen i løpet av barnehagedagen også økes.
 - Bedre rammer for ansatte til å yte god prosesskvalitet gjennom hele dagen.
 - Effekten av veiledet lek er større og mer utjevnende dersom den suppleres med økt bemanning.
 - Potensielle ekstra positive virkninger av å øke bemanningen kan være redusert sykefravær, økt rekruttering og lavere turnover.

Nyttekostnad: Kvalitetshevende tiltak i bhg

Profesjonsutvikling:

- Nytte: kunnskapsoppsummering viser god dokumentasjon for positive effekter.
- Kostnad: 235 millioner (basert på anslag fra Bærum kommunes program for profesjonsutvikling) < 835 millioner som er avsatt (til profesjonsutvikling) i budsjettforslaget for 2024.
NB: viktig å bruke midlene på det forskningen viser virker.

Lekbasert læring:

- Nytte: 1700 NOK per barn i årlig inntekt – tilsvarer 40 000 NOK over et livsløp. Tre ganger så stor effekt hvis kombineres med økt bemanning.
- Ingen eller lave kostnader

Økt bemanning:

- Nytte: øker nytten av profesjonsutvikling og lekbasert læring + potensielle eksterne effekter.
- Kostnader: trinnsmodell
 - Levekårsutsatte områder: 650 millioner
 - Småbarnsavdelinger: 4,7 milliarder
 - Alle små- og storbarnsavdelinger: 12,4 milliarder

Systematisk (inkludert målrettet) trening på sosioemosjonelle ferdigheter i skolen

Gjennom at skolene må ha en plan for stimulering av sosioemosjonelle ferdigheter og at barn som har ekstra behov for sosial og emosjonell læring får tilbud om å delta på målrettede tiltak og/ eller mentorprogram.

- Skolen er ikke til bare for å lære barn faglige ferdigheter som lesing og regning. For å opprettholde motivasjon og fullføre skolen er det viktig at barna også får trent opp sine sosioemosjonelle ferdigheter som selvoppfatning, selvdisciplin, sosial bevissthet, relasjonsbygging og ansvarsfulle beslutninger.
- Forskning viser at sosioemosjonelle ferdigheter kan trenes gjennom aktiviteter, lek og samspill med jevnaldrende og voksne.
- Å forbedre sosioemosjonelle ferdigheter har vist seg å ha langsiktige positive virkninger på trivsel, psykisk helse, og fullføring av videregående skole, og disse ferdighetene er i økende grad etterspurt i arbeidsmarkedet.
- Spesielt fremhever forskning viktigheten av å styrke disse ferdighetene for barn fra familier med lav sosioøkonomisk status, som er målgruppen for ekspertgruppens arbeid.
- Planen og implementeringen av den bør være forskningsbasert og integreres på en helhetlig måte i skolen. Det kan bygges videre på nåværende arbeid med livsmestring, som allerede er godt i gang ved mange skoler.

Nyttekostnad: Systematisk trening på SEL i skolen

Nytte: Økning på 2800-15 000 NOK årlig inntekt, tilsvarer 65 – 350 000 NOK over et livsløp.

Kostnad: Avhenger av hvor omfattende tiltak som iverksettes. Kostnadene til materiell, kursing mv. vil variere mellom ulike leverandører av SEL-tiltak og tidsbruk i skolen.

Anslag fra en gjennomgang av mange ulike tiltak: 7000 per elev.

KLART høyest nytte mot lavest kostnad av alle tiltakene vi har sett på. Også lovende for sosial utjevning.

Økt bruk av midlertidig inndeling i små grupper basert på faglig nivå

- Mange elever har behov for ekstra støtte utover ordinær klasseromsundervisning.
- Det er omfattende forskningsbelegg (også fra Norge) for at målrettet bruk av ressurser i form av intensiv smågruppeundervisning kaster av seg.
- Hvis det gis særskilt til elever som har svake resultater, vil det kunne bidra til å styrke resultatene til elever med lav sosioøkonomisk bakgrunn, alt annet likt. En slik målrettet bruk av ressurser har også støtte i opplæringsloven § 5-1.
- Ressursbruken kan begrenses ved at ukentlig omfang ikke er høyere enn 3–4 timer i 8 uker i skoleåret. Slik begrenses kostnadsnivået samtidig som det essensielle i tilbudet bevares. Modell som i Bonesrønning mfl. (2022) og Kirkebøen mfl. (2021)

Nyttekostnad: smågruppeundervisning

- Nytte: Økning på 40 000-60 000 NOK over et livsløp.
- Kostnader: 9 000-15 000 NOK per barn.
- Aggregerte Kostnader: ulike modeller
 - smågruppeundervisning i ett skoleår for alle elever på et trinn: 560 millioner
 - målrettes slik at kun de ti prosent svakeste elevene får tilbudet: 56 millioner NOK.
 - hvis elevene skulle motta slik undervisning i flere trinn, blir kostnadene tilsvarende større.
- Finansiering: omdisponering av de ekstra lærerressursene som ble avsatt (3,2 milliarder) til å oppfylle norm for lærertetthet. Norsk forskning på klassestørrelse og lærertetthet er unisont enig om at redusert klassestørrelse eller økt lærertetthet ikke i seg selv har noen stor betydning for elevenes resultater på ulike utfall som nasjonale prøver, grunnskolepoeng og eksamenskarakterer

Andre viktige forslag

- 1) Ansvarliggjøring av skoler og kommuner i tilfeller der vedtak om spesialundervisning ikke følges opp gjennom et system for å registrere antall timer en elev eller et barnehagebarn mottar spesialpedagogisk hjelp
- 2) Utarbeides planer for hvordan man skal sikre kompetent bemanning i barnehager og skoler både på kort og lang sikt (ekspertgruppen har ikke hatt tid/ressurser til å innhente nok bakgrunnsinformasjon)
- 3) Styrke kunnskapsgrunnlaget rundt sosial ulikhet i barndommen gjennom å etablere nasjonale forløpsregistre om barn i barnehager og skoler. Behovet av et bedre kunnskapsgrunnlag enn i dag er ikke bare viktig i et styringsperspektiv, men en forutsetning for systematiske satsninger tuftet på likeverdighet i tjenester i barndom, og en ambisjon om å minske sosiale forskjeller.
- 4) At det vurderes (igjen) hvorvidt gratis skolemat skal tilbys
- 5) Støtte til Skjermbruksutvalgets forslag om å evaluere nasjonale retningslinjer, med sikte på å innskrenke uheldig skjermbruk for barn i barnehager og skoler.

Overordnede dilemmaer

- Ekspertgruppen har sett på skolen som bidragsyter til ulikhet. Men utdanningssystemet kan ikke løse utfordringer med ulikhet i samfunnet alene.
- En av de grunnleggende kildene til sosial ulikhet ligger i noe som er verdsatt høyt i liberale demokratier, nemlig frihet. Det er vanskelig å se for seg et fritt samfunn uten noen form for ulikhet.
- Offentlig skole må tilpasses alle barn og bør også tilrettelegge for evnerike barn – hvis det blir for mye ressurser på å løfte målgruppen kan de mer ressurssterke familiene «flykte» til private alternativer slik at vi får et mer todelt skolesystem. Det har derfor vært et mål for utredningen at forslagene ikke skal redusere sosial ulikhet i skolen ved at barn fra høy sosial bakgrunn lærer mindre eller utvikler seg dårligere.

Bruk mer/omdisponer ressurser på det som virker i barnehage, skole og SFO!

Øke kvaliteten i barnehager gjennom styrket profesjonsutvikling av ansatte og systematisk lekbasert læring og veiledet lek, kombinert med full bemanning i hele barnehagens åpningstid

En bedre overgang mellom barnehagen og skolen gjennom økt pedagogisk samarbeid mellom barnehager og skole/SFO i form av veiledet lek, og økt kvalitet i SFO ved blant annet profesjonsutvikling av ansatte

Mer effektiv og strategisk bruk av voksenressurser, i intensiv smågruppeundervisning og mer systematisk arbeid med sosiale og emosjonelle ferdigheter i skolen

