



Årsrapport 2019 v.25.02.20 – plansaker hos Fylkesmannen i Møre og Romsdal





Årsrapport 2019

– plansaker hos Fylkesmannen i Møre og Romsdal

Innhold

1. Planstatistikk 2019
 2. Typer plansaker - kommunevis
 3. Kommunal planstrategi og rullering av kommuneplan
 4. Motsegner
 5. Mekling
 6. Dispensasjonar og klager
- Oppsummering

Vedlegg:

Om Fylkesmannens rolle og medverknad i regional og kommunal planlegging

- A. Fylkesmannens oppgåver i plansaker etter plan- og bygningslova
- B. Behandling av regionale og kommunale plansaker hos FMMR
- C. Planlegging som verktøy for samfunnsutvikling og samfunnsendring
- D. Utdrag frå sentrale styringsdokument (VØI og TB 2019)

Sveinung Parr Dimmen

samordnar

Fylkesmannen i Møre og Romsdal

Fylkeshuset, 6404 Molde

Tlf.: 71 25 84 20

E-post: sveinung.dimmen@fylkesmannen.no

Web: www.fylkesmannen.no/mr



Årsrapport 2019

– plansaker hos Fylkesmannen i Møre og Romsdal

Innhold

| | |
|---|----|
| 1. Planstatistikk FMMR for 2019 | 6 |
| 2. Typar plansaker - kommunevis | 7 |
| 3. Kommunal planstrategi og kommuneplanen som verktøy | 13 |
| 4. Motsegn..... | 18 |
| 5. Mekling..... | 23 |
| 6. Dispensasjonar og klager..... | 27 |
| 7. Oppsummering..... | 30 |

Samandrag

Rapporten gir ein samla presentasjon av plansaksbehandlinga etter plan- og bygningslova hos Fylkesmannen i Møre og Romsdal i 2019. Klagesaksbehandling i plan- og byggesaker lagt til justis- og beredskapsavdelinga er ikkje medrekna her.

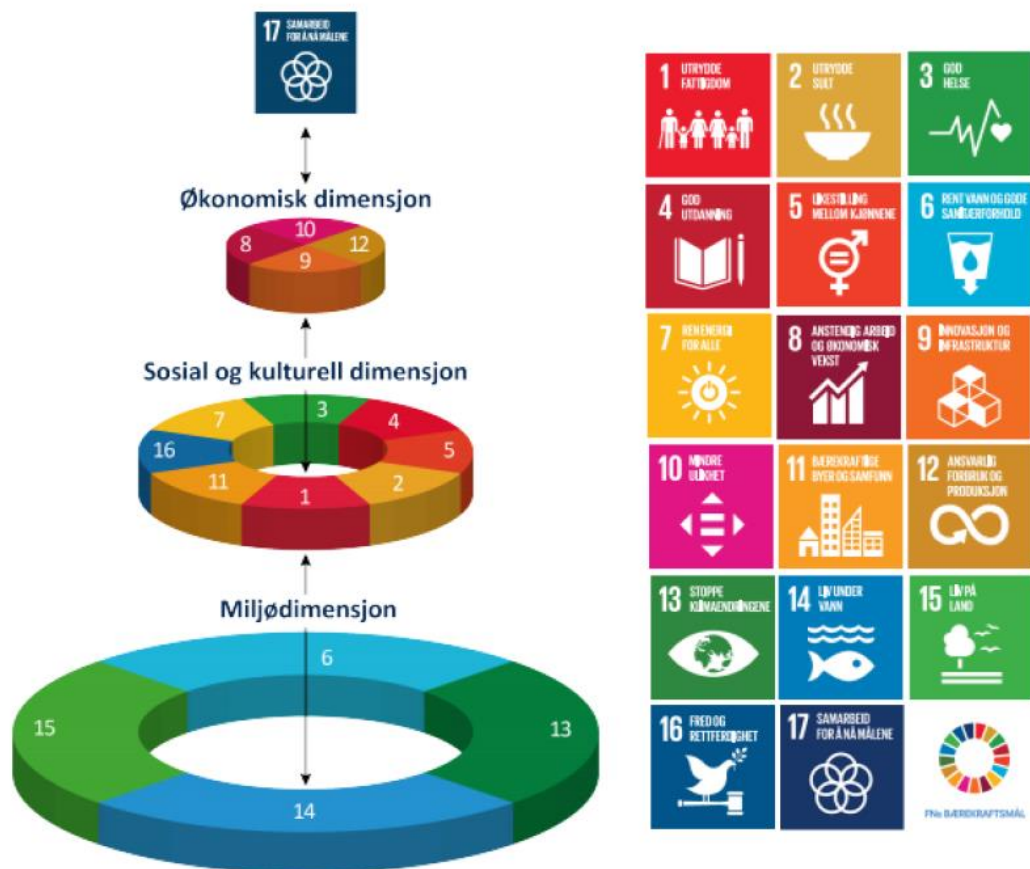
Rapporten er basert på vår eigen statistikk med utgangspunkt i vår rolle som høyringsinstans i kommunale plan- og dispensasjonssaker ført i ephorte. Statistikk og opplysningar omfattar nærare presentasjon av ulike plantypar og plantema. Utviklingstrekk og trendar blir kommentert i lys av samanlikningar med tidlegare års statistikk, både samla sett og korleis dette fordeler seg kommunevis.

Som **vedlegg til årsrapporten** er det i eit eige notat tatt med ein kortfatta bakgrunnsinformasjon om offentleg planlegging som verktøy for samfunnsutvikling og samfunnsending. Det er vidare gjort nærare greie for Fylkesmannen sine oppgåver i plansaker etter plan- og bygningslova med referanse til sentrale styringsdokument.

Kort oppsummert viser årsrapporten for 2019 at

- aktiviteten på plansida er stor med t.s. 1208 plan- og dispensasjonssaker (ekspedisjonar/høyringsbrev), fordelt på 406 plansaker og 802 dispensasjonssaker
- det er stor breidde og variasjon i sakene i forhold til både innhald og kompleksitet; dei fleste plansakene har ein klar tverrfagleg karakter og er avhengig av innspel frå ulike fagavdelingar og fagmiljø hos FMMR i samband med høyringssvar og vidare dialog
- plan- og dispensasjonssaker fordeler seg svært ulikt på kommunane; nokre kommunar har vesentleg større aktivitet og fleire saker enn andre
- talet på dispensasjonssaker har auka kvart år; dette til trass for at fleire av kommunane i løpet av perioden har vedtatt nye oppdaterte arealplanar
- talet på motsegner i arealplansaker om lag på nivå med tidlegare år; flest motsegner knyter seg til manglar i samband med *ROS/klimatilpassing*, men det er også mange motsegner til tema som *Forureing/støy*, *Barn og unge*, *Landbruk/jordvern*, *Naturmangfald*, samt *Planfaglege* merknader generelt
- tidleg medverknad og dialog undervegs i planprosessane gjer at konflikhtar kan avklarast og løysast tidlegare i arealplanprosessane; færre saker går til mekling
- kompetanse og kapasitet på planområdet varierer mykje kommunane i mellom; utfordringane i forhold til dette er gjerne størst i dei minste kommunane
- FMMR har eit tett samarbeid med fylkeskommunen på plansaksområdet; dette omfattar både kurs, konferansar, nettverkssamlingar, regionalt planforum – samt uformell kontakt gjennom den løpande plansaksbehandlinga. I løpet av 2019 har Fylkesmannen deltatt aktivt på plannettverkssamlingar (fordelt på tre kommunevise samlingar), samt kommunevise samlingar knytt til arbeidet med regional planstrategi og fylkesplan (i alt seks samlingar). Nasjonal plankonferanse knytt til planlegging i kystsona vart arrangert 12. – 13. november i Molde i regi av Fylkesmannen og fylkeskommunen.
- kommuneplanen som styringsverktøy i kommunalt utviklings- og omstillingsarbeid er styrka; fleire kommunar har som ledd i dette fått på plass oppdaterte kommuneplanar med samfunns- og arealdel

- ny runde med utarbeiding av kommunale planstrategiar for perioden 2019 – 2023 er godt i gang i mange kommunar ved årsskiftet 2019/2020; alle fagavdelingane hos FM vil her bidra aktivt med innspel på sine fag- og ansvarsområde
- forsøket med statleg samordning av motsegn til kommunale planar har gitt Fylkesmannen ei utvida rolle i forhold til plansamordning; forsøkperioden som starta i 2015 vart vidareført som ei permanent ordning frå 01.01.2018.
- viktige rammer og føringar for plansaksbehandlninga hos FMMR er nedfelt i nasjonale forventningar og styringsdokument; jf. Styringsportalen 2019 med VØI og TB 2019
- nye nasjonale forventningar til regional og kommunal planlegging for perioden 2019 – 2023 peikar på at dei 17 berekraftmåla til FN, som Noreg har slutta seg til, skal vere grunnlaget for samfunns- og arealplanlegginga.



1. Planstatistikk FMMR for 2019

Fylkesmannen er høyringspart for alle kommunale plan- og dispensasjonssaker etter plan- og bygningslova. Med dette som utgangspunkt blir det utarbeidd kvartalsvis statistikk og rapportering som viser oversikt og utdrag av plansaksbehandlinga.

Eit eige vedlegg til denne årsrapporten inneheld meir informasjon om

- Fylkesmannen sine oppgåver i plansaker etter plan- og bygningslova
- Behandling av kommunale plansaker hos Fylkesmannen i Møre og Romsdal
- Planlegging som verktøy for samfunnsutvikling og samfunnsendring
- Utdrag frå sentrale styringsdokument om Fylkesmannens ulike samfunnsoppdrag; jf. Virksomhets- og økonomiinstruksen (VØI) og Tildelingsbrevet (TB)

Statistikken for 2019 viser at aktiviteten på plansida er stor. Fylkesmannen i Møre og Romsdal (FMMR) har i behandla 1208 plan- og dispensasjonssaker (ekspedisjonar) etter plan- og bygningslova. Dette er det same tal som fjoråret. Klagesaksbehandling i plan- og byggesaker lagt til justis- og beredskapsavdelinga er ikkje medrekna her.

Tal for ekspedisjonar knytt til **kommuneplanar og kommunedelplanar** for 2019 ligg noko lågare i forhold til fjoråret; 34 saker i 2019 mot 52 i 2018. Dette i motsetnad til talet på ekspedisjonar knytt til **reguleringsplansaker** som har hatt ein svak oppgang frå 366 i 2018 til 370 i 2019. Nye Ålesund kommune har i 2019 utarbeidd utkast til **kommunal planstrategi** for planperioden 2019 – 2023. Resten av kommunane vil kome etter i 2020.

Talet på **dispensasjonssaker** ligg framleis høgt. I forhold til dei føregåande åra representerer dispensasjonsstatistikken for 2019 ein topp med 802 saker. Dispensasjonssakene utgjer såleis åleine nær det dobbelte av samla tal for alle plansaker. Årsakene til at talet på dispensasjonssaker framleis held seg høgt kan vere fleire og ulike. Ei generell utfordring for fleire av kommunane vil framleis vere mangel på oppdatering av kommuneplanens arealdel. Dei fleste kommunane har tidlegare gjennom arbeidet med kommunale planstrategiar signalisert behov for rullering av sine kommuneplanar i planperioden 2016 – 2020. Nokre kommunar har fått vedtatt nye planar i perioden, medan andre framleis er i prosess; jf. tabelloversikt i kap.3.

Plansaker og dispensasjonssaker etter pbl; samla årsoversikt 2010 – 2019

| | 2010 | 2011 | 2012 | 2013 | 2014 | 2015 | 2016 | 2017 | 2018 | 2019 |
|-----------------------------------|-------------|-------------|-------------|-------------|-------------|-------------|-------------|-------------|-------------|-------------|
| Reguleringsplan | 459 | 480 | 496 | 471 | 477 | 385 | 414 | 405 | 366 | 370 |
| Kommune(del)plan | 36 | 37 | 48 | 86 | 56 | 39 | 40 | 33 | 52 | 34 |
| Kommunal planstrategi | x | x | 31 | 5 | x | x | 24 | 14 | 1 | 1 |
| Regionale planar | - | - | *6 | 5 | 2 | 4 | 2 | 1 | 0 | 1 |
| Plansaker samla | 495 | 517 | 584 | 567 | 535 | 428 | 479 | 453 | 419 | 406 |
| Dispensasjonar | 628 | 520 | 605 | 533 | 605 | 638 | 640 | 679 | 789 | 802 |
| Sum planar og disp. | 1123 | 1032 | 1189 | 1100 | 1140 | 1066 | 1119 | 1132 | 1208 | 1208 |
| Planar m motsegn RP | | | | | 50 | 55 | 69 | 82 | 62 | 67 |
| T.s. planar m motsegn RP+KP | 39 | 62 | 63 | 64 | 58 | 66 | 79 | 83 | 69 | 80 |
| Plansamordning Statleg motsegn | x | x | x | x | x | 21 | 22 | 32 | 27 | 27 |
| Meklingsmøte | 4 | 7 | 6 | 8 | 3 | 3 | 4 | 2 | 1 | 2 |
| Planar sendt dept (KMD) | 2 | 0 | 3 | 1 | 3 | 0 | 3 | 3 | 1 | 6 |
| Klager – dispøknader | 18 | 18 | 21 | 3 | 6 | 8 | 17 | 11 | 21 | 14 |

Tabell: Samla oversikt plansaker FMMR 2010 – 2019

Forklaring:

- manglar data/registrering

X ikkje aktuelt/relevant

Merk: Statistikken for plansakene omfattar tal på ekspedisjonar/høyringsbrev. Fylkesmannen gir høyringsuttale til kommunale planar både ved oppstart og undervegs i planprosessen. I forhold til årsstatistikken vil nokre planar/plansaker såleis kunne bli registrert meir enn ein gang. Når det gjeld planstrategiar, dispensasjonar og motsegner er det derimot tal på planar som er registrert.

2. Typar plansaker - kommunevis

Mange kommunar har i løpet av dei siste åra fått utarbeidd og vedtatt oppdaterte kommuneplanar. I første rekke omfattar dette kommuneplanens samfunnsdel. Denne vil naturleg danne rammer og retningslinjer for vidare arbeid med arealdelen. Arbeidet med kommuneplanens arealdel er både omfattande og krevjande. Dette er planprosessar som gjerne strekker seg over fleire år. I løpet av dei siste par åra har fleire kommunar fått vedtatt nye arealplanar, medan andre framleis er i prosess (jf. tabelloversikt i kap. 3)

Vi ser elles at mange kommunar i etterkant av førre runde med kommunal planstrategi (perioden 2015 – 2019) har sett i gang arbeid med vidare oppfølging av prioriterte planoppgåver. I tillegg til revisjon av overordna kommuneplan omfattar dette m.a. ulike typar kommunedelplanar i form av temaplanar, sektorplanar eller områdeplanar.

Nasjonale forventningar for planperioden 2019 - 2023 legg grunnlaget for ei ny runde med regionale og kommunale planstrategiar. Alle kommunane skal i løpet av 2020 utarbeide og gjere vedtak om ny kommunal planstrategi. Fylkesmannen har forventningar om at kommunane i samband med dette sørger for gjennomgang, oppdatering og revisjon av kommuneplanens samfunnsdel. Oppdatert samfunnsplan vil i neste omgang gi ramme og retning for ny revisjon av kommuneplanens arealdel.

Hovudtyngda av kommunale plansaker til behandling hos Fylkesmannen er knytt til reguleringsplanar. Desse er av to typar; områderegulering og detaljregulering. Medan kommunane sjølve tar ansvar for områdereguleringa, blir det meste av detaljreguleringa initiert av private aktørar og gjennomført i tett samarbeid med private konsulentfirma. På landsbasis utgjør private reguleringsplanar om lag 80 prosent av alle reguleringsplanar. I Møre og Romsdal er denne prosentandelen enno høgare.

Manglande oppdatering/rullering av overordna kommuneplan skaper ofte utfordringar for ei meir heilskapleg og langsiktig arealforvaltning. Utfordringar knytt til den kommunale planlegginga avspeglar også at kommunane i fylket er svært ulike i forhold til folketal, næringsstruktur, naturgrunnlag, sentralitet m.v. Mål, strategiar og tiltak vil såleis måtte tilpassast situasjon og behov i den enkelte kommune.

Talet på plansaker til behandling hos FMMR knytt til kommune(del)- og reguleringsplanar fordeler seg elles svært ulikt kommunane i mellom; sjå tabellar under.

Kommuneplanar (samfunns- og arealdel) til høyring 2015 – 2019

Kommuneplanar – oversikt 2019

| Saknr ephorte | Kommune | Samf.del | Arealdel | Felles S + A | Oppstart -planpr. | Off. høyring | Merknad |
|------------------|--------------|----------|----------|-----------------|----------------------|-----------------|----------------------|
| 19/931 | Kristiansund | | x | | | x | |
| 16/3324 | Skodje | | x | | | x | Endring/ny vurdering |
| 15/3513 | Haram | | x | | | x | |
| 15/981 | Gjemnes | | x | | | x | 2.g. |
| 15/5157 | Halsa | | x | | | x | 2.g. |
| 11/9029 | Sandøy | | x | | | x | Endring/vurdering |
| 17/1481 | Stranda | | x | | | x | |
| 16/6008 | Volda | | x | | | | |
| 1975269 | Hareid | x | | | x | | |

Som høyringsinstans for kommunale plansaker vil Fylkesmannen møte kvar sak to eller fleire gonger gjennom ulike trinn i planprosessen. I tillegg til planoppstart med høyring av planprogram omfattar dette seinare ny høyringsrunde med utkast til ferdig plan. I samband med kommuneplanens arealdel blir dette gjerne supplert med ei ny høyring (2. gangs off. ettersyn) basert på justeringar knytt til planutkastet i første høyringsrunde.

Kommuneplanar – oversikt 2018

| Saknr ephorte | Kommune | Samf.del | Arealdel | Felles S + A | Oppstart -planpr. | Off. høyring | Merknad |
|------------------|-------------|----------|----------|-----------------|----------------------|-----------------|----------------------|
| 13/4390 | Ålesund | | x | | | x | Endring/Ny vurdering |
| 17/7797 | Rindal | x | | | | x | |
| 13/2942 | Aure | | x | | | x | Endring/Ny vurdering |
| 15/4136 | Gjemnes | | | x | | x | |
| 14/3823 | Giske | | x | | | x | Endring/Ny vurdering |
| 18/1806 | Smøla | | x | | | x | |
| 16/3324 | Skodje | | x | | | x | |
| 17/1481 | Stranda | x | | | | | |
| 15/5157 | Halsa | | x | | | | |
| 17/7928 | Sunndal | | x | | | | |
| 18/4758 | Sunndal | x | | | x | | |
| 17/7797 | Rindal | x | | | | | |
| 17/2978 | Sunndal | | x | | | x | |
| 18/5869 | Rauma | x | | | | x | Lett revisjon |
| 17/2652 | Aukra | x | | | | x | |
| 18/6451 | Vanylven | x | | | x | | |
| | | | | | | | |
| 17/7704 | Hustadvika* | | | | x | | |

*Ny kommune frå 01.01.2020

Kommuneplanar – oversikt 2017

| Saknr ephorte | Kommune | Samf.del | Arealdel | Felles S + A | Oppstart -planpr. | Off. høyring | Merknad |
|------------------|--------------|----------|----------|-----------------|----------------------|-----------------|-------------|
| 16/7344 | Kristiansund | x | | | x | x | |
| 17/1481 | Stranda | | | x | x | | |
| 17/2118 | Kristiansund | | x | | x | | Rev. u-grad |
| 17/2652 | Aukra | x | | | x | | |
| 13/4390 | Ålesund | | x | | | x | Endring |
| 17/2978 | Sunndal | | x | | x | | |
| 14/2823 | Giske | | x | | x | | |
| 15/7165 | Sykkylven | | x | | | | Endring |
| 17/2451 | Surnadal | | x | | | | Endring |

Kommuneplanar - oversikt 2016

| Saknr ephorte | Kommune | Samf.del | Arealdel | Felles S + A | Oppstart -planpr. | Off. høyring | Merknad |
|------------------|---------|----------|----------|-----------------|----------------------|-----------------|---------------|
| 13/2942 | Aure | | x | | | v | |
| 14/1073 | Molde | | x | | | v | |
| 15/2866 | Volda | x | | | | v | |
| 13/4390 | Ålesund | | x | | | v | |
| 13/4833 | Averøy | | x | | | v | |
| 14/1073 | Molde | | x | | | v | Vurd. motsegn |
| 16/3324 | Skodje | | x | | | v | |
| 16/3102 | Hareid | | x | | v | | |
| 13/4390 | Ålesund | | x | | | v | Vurd. motsegn |
| 13/183 | Vestnes | | x | | | | Endring |
| 15/1611 | Ulstein | x | | | | v | |
| 16/5849 | Ålesund | x | | | | v | Handlingsdel |
| 16/6008 | Volda | | x | | v | | |
| 13/4833 | Averøy | | x | | | v | 2.g. |
| 13/2942 | Aure | | x | | | v | 2.g. |

Kommuneplanar - oversikt 2015

| Saknr ephorte | Kommune | Samf.del | Arealdel | Felles S + A | Oppstart -planpr. | Off. høyring | Merknad |
|------------------|-----------|----------|----------|-----------------|----------------------|-----------------|------------------------|
| 11/4649 | Herøy | | x | | | v | + mekling,KMD |
| 11/9029 | Sandøy | | x | | | v | naust |
| 12/4721 | Sula | | x | | | | + mekling x2 naust |
| 13/183 | Vestnes | | x | | | v | naust |
| 11/1866 | Sande | | x | | | v | + mekling naust |
| 15/1611 | Ulstein | | | x | v | | |
| 1179029 | Sandøy | | x | | | v | 2.g. |
| 14/6119 | Rindal | x | | | | v | |
| 13/855 | Tingvoll | | x | | | v | 2.g. |
| 15/2866 | Volda | x | | | v | | |
| 13/4390 | Ålesund | x | | | v | | |
| 12/5061 | Aukra | | x | | | v | |
| 15/4136 | Gjemnes | | | x | v | | |
| 13/4390 | Ålesund | | x | | | v | |
| 10/8499 | Sykkylven | | x | | | v | Rev. naustføresegn. |
| 15/5151 | Halsa | | x | | v | | |
| 14/1073 | Molde | | x | | | v | |
| 13/7457 | Skodje | x | | | | v | |

Kommunestatistikk plansaker

Kommune(del)-plan; kommuneoversikt 2019

| | Kv. 1 01.01 – 31.03 | Kv. 2 01.04 – 30.06 | Kv. 3 01.07 – 30.09 | Kv. 4 01.10 – 31.12 | 2019 kv 1 - 2 01.01 – 30.06 |
|------------------------|------------------------------|------------------------|------------------------|------------------------|---|
| Aukra | | | | | |
| Aure | | | | *KDP tema | *KDP tema |
| Averøy | | | | | |
| Eide | | | | | |
| Fræna | | | | | |
| Giske | | | KDP tema | | |
| Gjemnes | KP-A | KP-A | | | 2KP-A |
| Halsa | | KP-A | | | KP-A |
| Haram | KP-A | *KDP tema **KDP omr | KDP tema | KP-A | 2KP-A *KDP tema **KDP omr KDP tema |
| Hareid | | *KDP tema | | *KP-S | *KDP tema *KP-S |
| Herøy | *KDP tema | | | KDP tema | *KDP tema KDP tema |
| Kristiansund | *KDP tema KP-A KDP omr | | | | *KDP tema KP-A KDP om |
| Midsund | | | | | |
| Molde | | | KDP tema | | KDP tema |
| Neset | | | | | |
| Norrdal | | | | | |
| Rauma | | | | | |
| Rindal | | | | | |
| Sande | | | | | |
| Sandøy | | | KP-A | | KP-A |
| Skodje | KP-A | | KDP tema | | KP-A KDP tema |
| Smøla | | | | | |
| Stordal | | KDP omr | KDP omr | | 2KDP omr |
| Stranda | | | | *KP-A KP-A | *KP-A KP-A |
| Sula | | | | | |
| Sunnadal | | | | | |
| Surnadal | | | | | |
| Sykkylven | | *KDP tema KDP omr | | | *KDP tema KDP omr |
| Tingvoll | | | | | |
| Ulstein | KP-A | KDP tema | KDP tema | | KP-A KDP tema KDP tema |
| Vanylven | | KDP tema | | | KDP tema |
| Vestnes | **IK | | | | **IK |
| Volda | | KDP tema | | KP-A | KDP tema KP-A |
| Ørskog | | | | | |
| Ørsta | | | | | |
| Ålesund | | | *KDP tema | | *KDP tema |
| T.s. alle komm. | 8 | 11 | 8 | 7 | 34 |
| Oppstart + Hø | 2 + 6 | 2 + 9 | 1 + 7 | 3 + 4 | 4 + 15 |

*Oppstart

**Nokre av planane er «fellesplanar» (interkommunale) planar mellom to eller fleire kommunar

Tabell: Kommunale plansaker FMMR 2019; **Kommune(del)-planar**

Kommunestatistikk plansaker

Reguleringsplan; kommuneoversikt 2019

| | Første halvår 01.01 – 30.06. | Andre halvår 01.07 – 31.12. | 2019 01.01 – 31.12. |
|---------------------------|---------------------------------|--------------------------------|------------------------|
| Aukra | 5 | 4 | 9 |
| Aure | 5 | 7 | 12 |
| Averøy | 4 | 4 | 8 |
| Eide | 0 | 2 | 2 |
| Fræna | 8 | 1 | 9 |
| Giske | 12 | 9 | 21 |
| Gjemnes | 9 | 3 | 12 |
| Halsa | 2 | 7 | 9 |
| Haram | 6 | 8 | 14 |
| Hareid | 4 | 1 | 5 |
| Herøy | 12 | 2 | 14 |
| Kristiansund | 11 | 10 | 21 |
| Midsund | 4 | 5 | 9 |
| Molde | 12 | 12 | 24 |
| Nesset | 7 | 2 | 9 |
| Norddal | 4 | 4 | 6 |
| Rauma | 5 | 5 | 10 |
| Sande | 1 | 1 | 2 |
| Sandøy | 1 | 2 | 3 |
| Skodje | 2 | 2 | 4 |
| Smøla | 6 | 2 | 8 |
| Stordal | 1 | 2 | 3 |
| Stranda | 18 | 10 | 28 |
| Sula | 15 | 12 | 27 |
| Sunnadal | 5 | 6 | 11 |
| Surnadal | 0 | 2 | 2 |
| Sykkylven | 1 | 8 | 9 |
| Tingvoll | 2 | 0 | 2 |
| Ulstein | 2 | 4 | 6 |
| Vanylven | 0 | 1 | 1 |
| Vestnes | 4 | 3 | 7 |
| Volda | 1 | 7 | 8 |
| Ørskog | 1 | 2 | 3 |
| Ørsta | 11 | 8 | 19 |
| Ålesund | 16 | 13 | 29 |
| T.s. alle kom. | 198 | 172 | 370 |
| Oppstart + Høyring | 56 + 142 | 51 + 121 | 107 + 263 |

Tabell: Kommunale plansaker FMMR 2019; Reguleringsplanar

3. Kommunal planstrategi og kommuneplanen som verktøy

Nasjonale forventningar

Regjeringa skal kvart fjerde år leggje fram [nasjonale forventningar til regional og kommunal planlegging](#) for å fremje ei berekraftig utvikling i heile landet, jf. plan- og bygningslova § 6-1. Dei nasjonale forventningane skal følgjast opp i arbeidet med planstrategiar og planar i fylkeskommunane og kommunane, og ligg til grunn for dei statlege myndigheitene sin medverknad i planlegginga. Formålet med dei nasjonale forventningane er er retta mot følgjande forhold:

- det peikar på mål, oppgåver og interesser som regjeringa meiner det er viktig at fylkeskommunen og kommunane legg vekt på i si planlegging etter pbl i den komande 4-årsperioden (2019 – 2023)
- det skal leggast til grunn for dei nye fylkestinga og kommunestyra sitt arbeid med regionale og kommunale planstrategiar og for statleg medverknad i planlegginga
- det skal medverke til ei styrking av samanhengen mellom plannivåa
- det er ikkje uttømande, men må sjåast i samanheng med gjeldande regelverk og rettleiing

[Nasjonale forventningar til regional og kommunal planlegging 2019 - 2023](#) vedtatt ved kgl. res. 14.05.2019, legg viktige rammer og føringar planleggings- og utviklingsarbeid i kommunar og fylkeskommunar. Regjeringa legg her vekt på at vi står overfor fire store utfordringar:

- *å skape eit berekraftig velferdssamfunn*
- *å skape eit økologisk berekraftig samfunn gjennom mellom anna ein offensiv klimapolitikk og ei forsvarleg ressursforvaltning*
- *å skape eit sosialt berekraftig samfunn*
- *å skape eit trygt samfunn for alle*

Regionale og lokale myndigheiter har sentrale oppgåver med å handtere desse utfordringane. Regjeringa understrekar at [FNs 17 berekraftsmål](#) som Noreg har slutta seg til, skal vere det politiske hovudsporet for å ta tak utfordringane vi står over for – både nasjonalt, regionalt og lokalt.

FNs berekraftsmål

Med dei nasjonale forventningane til regional og kommunale planlegginger det gitt viktige rammer og føringar for ei ny runde med regionale og kommunale planstrategiar. Alle fylkeskommunar og kommunar skal ha fastsett sin planstrategi seinast innan eitt år etter konstituering av nye fylkesting og kommunestyre etter fylkestings- og kommunestyrevalet hausten 2019. Møre og Romsdal fylkeskommune har i samband med oppstart av ny runde med regional planstrategi utarbeidd eit viktig kunnskapsgrunnlag med rapporten [Utfordringar og moglegheiter for Møre og Romsdal mot 2030](#). Dette saman med ny utgåve av [Fylkesstatistikk, Kommunestatistikk og Folkehelsestatistikk](#) utgjer eit viktig kunnskapsgrunnlag for både regionalt og kommunalt plan- og utviklingsarbeid.

Arbeidet med kommunal planstrategi gir kommunane nyttig oversikt over eigen planportefølje sett i forhold til status, utviklingstrekk og utfordringar på viktige samfunnsområde, og utgjer vidare ei viktig plattform for oppstart og vidare arbeid med rullering av kommuneplanens samfunnsdel. Dei fleste kommunane i vårt fylke er ved utgangen av 2019 godt i gang med

planstrategiarbeidet for 2019 – 2023. Dette omfattar også dei nye kommunane som er etablert frå 01.01.2020 som resultat av kommunereformen. Fylkesmannen som høyringsinstans gir fylldige tilbakemeldingar til kommunane i samband med planstrategiarbeidet. Alle fagavdelingane hos Fylkesmannen vil her gi innspel og merknader knytt til sine fag- og ansvarsområde.

Kommuneplanen som lokalpolitisk styringsverktøy

Kommuneplanen som strategisk styringsverktøy i kommunalt utviklings- og omstillingsarbeid er styrka. Kommuneplanens samfunnsdel omhandlar langsiktige utfordringar når det gjeld mål og strategiar, både for kommunens rolle som samfunnsutviklar og som tenesteytar. Samfunnsdelen vil gjennom ein eigen handlingsdel vere direkte kopla til kommunens økonomiplansystem, og vil samstundes legge viktige rammer og føringar for vidare arbeid med kommuneplanens arealdel.

Dersom kommuneplanens samfunnsdel skal vere eit viktig lokalpolitisk styringsverktøy, slik plan- og bygningslova og kommunelova legg til grunn, stiller dette krav om at planen er direkte knytt opp til valperiodane og kan vedtakast tidleg i perioden. Fylkesmannen vil i 2020 prioritere tett oppfølging av det strategiske kommuneplanarbeidet i samarbeid med fylkeskommunen og dei einskilde kommunane. Kommuneplanen som politisk utviklings- og styringsverktøy vil elles vere eit hovudtema i samband med Fylkesmannens planlagde kommunebesøk i 2020.

Krav om planfagleg kompetanse og kapasitet

Kommunane har ansvar for at plan- og bygningslovas formelle krav til prosess og innhald er oppfylt i planarbeidet. Det er viktig at den kommunale samfunns- og arealplanlegginga er basert på eit oppdatert kunnskapsgrunnlag og nødvendig plankompetanse. Det er ei klar forventning frå nasjonale og regionale planstyresmakter at utvikling og utbygging i kommunane skal vurderast og avklarast i samband med revisjon av kommuneplanen. Dette er viktig for å kunne sikre ei berekraftig samfunnsutvikling og arealforvaltning. For å få dette til er det avgjerande at kommunane i 2020 prioriterer arbeidet med kommunal planstrategi og kommuneplanens samfunnsdel.

Kommunal planstrategi som utgangspunkt for vurdering av kommunens planbehov

Regional og kommunal planstrategi er innført som nye verktøy i plan- og bygningslova (pbl 2008). I samsvar med pbl § 10-1 skal kommunane pålagt å utarbeide ein kommunal planstrategi i kvar kommunestyreperiode, og seinast eitt år etter konstituering av nytt kommunestyre. Formålet er å klargjere kva planoppgåver kommunen bør starte opp eller vidareføre for å legge til rette for ei ønska utvikling i kommunen. Arbeidet med kommunal planstrategi gir kommunane nyttig oversikt over eigen planportefølje sett i forhold til status, utviklingstrekk og utfordringar på viktige samfunnsområde, og utgjør vidare ei viktig plattform for vidare arbeid med rullering av kommuneplanens samfunnsdel.

Status for vedtak av Kommuneplan (samfunns- og arealdel) - kommuneoversikt

| Kommune | Status gjeldande K-plan; vedtak pr.31.12.2019 | |
|-------------------|---|----------|
| | Samfunnsdel | Arealdel |
| Aukra | 2019 | 2017 |
| Aure | 2008 | 2017 |
| Averøy | 2015 | 2017 |
| Eide | 2005 | 2005 |
| Fræna | 2005 | 2014 |
| Giske | 2014 | 2018 |
| Gjemnes | 2003 | 2019 |
| Halsa | 2012 | 1998 |
| Haram | 2007 | 1999 |
| Hareid | 2006 | 2019 |
| Herøy | 2013 | 2014 |
| Kristiansund | 2017 | 2011 |
| Midsund | 2011 | 1997 |
| Molde | 2016 | 2016 |
| Neset | 2012 | 2012 |
| Norddal | 2007 | 2011 |
| Rauma | 2018 | **2003 |
| Sande | 2009 | 2015 |
| Sandøy | 2011 | 2015 |
| Skodje | 2016 | 2019 |
| Smøla | 2007 | 2008 |
| Stordal | 2014 | 2003 |
| Stranda | 2019 | 1992 |
| Sula | 2011 | 2015 |
| Sunndal | 2014 | 2019 |
| Surnadal | 2014 | 2017 |
| Sykkylven | 2011 | 2013 |
| Tingvoll | 2014 | 2015 |
| Ulstein | 2017 | 2019 |
| Vanylven | 2009 | 2014 |
| Vestnes | 2015 | 2015 |
| Volda | 2016 | **1990 |
| Ørskog | 2007 | 2006 |
| Ørsta | 2012 | **1991 |
| Ålesund | 2016 | 2017 |
| *MR fylkeskommune | Fylkesplan 2017 - 2020 | |

Tabell: Kommuneplanoversikt – alle kommunane i Møre og Romsdal

- Status vedtaksår for gjeldande Kommuneplan
 - Ingen markering/farge for plan vedtatt før 2011
 - Markering brunt for plan vedtatt 2011 - 2015
 - Markering grønt for plan vedtatt 2016 - 2019
 - Merkering gult for rulleringsarbeid igangsett

* MR fylkeskommune; Regional planstrategi 2016 – 2020

** KP arealdel med seinare oppdatert kommunedelplan for sentrumsområde

Planstatistikk FMNR v. 31.12.2019

Kommunal planstrategi 2016 – 2020 og status for vedtak og rullering av K-plan - kommuneoversikt

| Kommune | KPS FM-sak | Status gjeldande K-plan; vedtak | | Rullering av K-plan; kom. eigenrapportering oppstart periode 2016 - 2020 (evt. under arb.) | |
|--------------|---------------|------------------------------------|----------|---|----------|
| | | Samfunnsdel | Arealdel | Samfunnsdel | Arealdel |
| Aukra | 16/7362 | 2011 | 2016 | 2017 | 0 |
| Aure | 16/2864 | 2008 | 2017 | 2018 | 2016 |
| Averøy | 16/2399 | 2015 | 2017 | 0 | 2016 |
| Eide | 16/5839 | 2005 | 2005 | 2016 | 2018 |
| Fræna | 16/5959 | 2005 | 2014 | 2017 | 2020 |
| Giske | 17/4049 | 2014 | 2018 | 0 | 2017 |
| Gjemnes | 16/5033 | 2003 | 2019 | 2016 | 2016 |
| Halsa | 16/5412 | 2012 | 1998 | 2016 | 2017 |
| Haram | 17/1469 | 2007 | 1999 | 2016 | 2019 |
| Hareid | 16/75127 | 2006 | 2019 | 2018 | 2017 |
| Herøy | 16/5412 | 2013 | 2014 | 2017 | 0 |
| Kristiansund | 16/3096 | 2017 | 2011 | 2016 | 2016 |
| Midsund | 16/5138 | 2011 | 1997 | 0 | 2016 |
| Molde | 16/4151 | 2016 | 2016 | 2018 | *2018 |
| Neset | 17/6301 | 2012 | 2012 | 0 | 0 |
| Norddal | 17/1561 | 2007 | 2011 | 2017 | 0 |
| Rauma | 16/4964 | 2013 | *2003 | 0 | 0 |
| Rindal | 16/5008 | 2015 | 2014 | 2018 | 0 |
| Sande | | 2009 | 2016 | | |
| Sandøy | 16/7098 | 2011 | 2015 | 0 | 2017 |
| Skodje | 16/7179 | 2016 | 2019 | 0 | 2016 |
| Smøla | 16/2866 | 2007 | 2008 | 2018 | 2016 |
| Stordal | 17/1667 | 2014 | 2003 | 0 | 0 |
| Stranda | 17/102 | 1975 | 1992 | 2017 | 2018 |
| Sula | 16/7681 | 2011 | 2015 | 2018 | 2019 |
| Sunnadal | 16/6591 | 2014 | 2019 | 2017 | 2017 |
| Surnadal | 16/5537 | 2014 | 2017 | 0 | 2016 |
| Sykkylven | 16/7183 | 2011 | 2013 | 0 | 0 |
| Tingvoll | 16/2453 | 2014 | 2015 | ? | ? |
| Ulstein | 16/5191 | 2017 | 2019 | 2016 | 2016 |
| Vanylven | 16/2953 | 2009 | 2014 | 2018 | 2020 |
| Vestnes | 16/6140 | 2015 | 2015 | 2018 | 2020 |
| Volda | 16/7574 | 2016 | *1990 | 0 | 2016 |
| Ørskog | 16/7671 | 2007 | 2006 | 2016 | 2017 |
| Ørsta | 16/5729 | 2012 | *1991 | 2020 | 2017 |
| Ålesund | 16/6936 | 2016 | 2017 | 0 | 0 |
| *MRfylkeskom | 15/6621 | Fylkesplan 2017 - 2020 | | | |

Tabell:

* MR fylkeskommune; Regional planstrategi 2016 – 2020

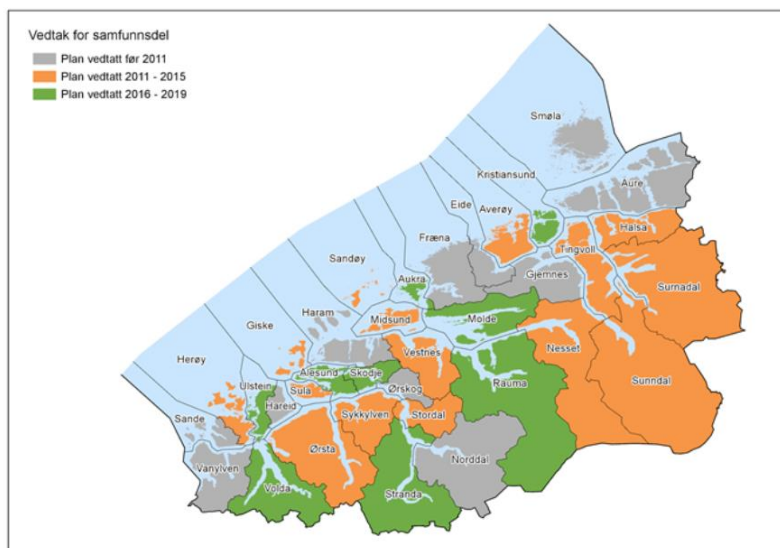
** KP arealdel med seinare oppdatert plan for sentrumsområde

Alle kommunane i Møre og Romsdal, med unntak av Sande, har utarbeidd kommunal planstrategi for perioden 2016 – 2020. Planstrategien omfattar m.a. opplysningar om status for gjeldande kommuneplan, samt **kommunens eigen plan for neste hovudrullering av kommuneplanens samfunns- og arealdel**. Nye Hustadvika kommune har i 2018 levert utkast til ny planstrategi/strateginotat basert på revisjon og vidareføring av planstrategiane for Eide og Fræna.

Store variasjonar kommunane i mellom

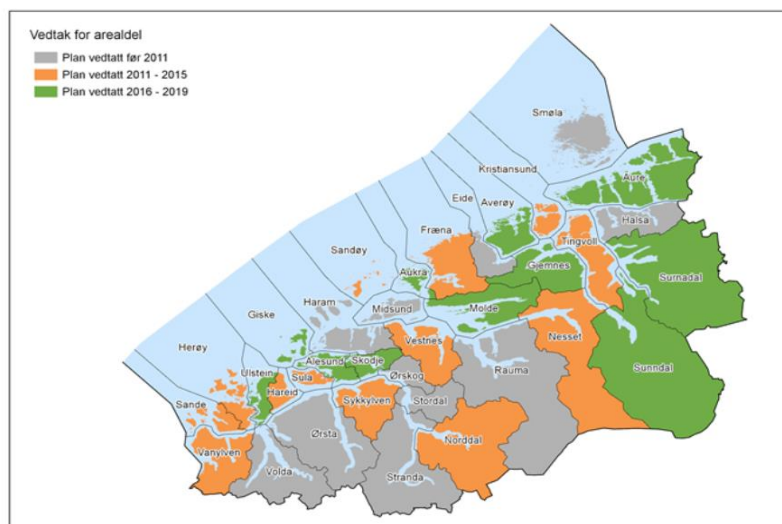
Mange av kommunane i Møre og Romsdal har i løpet av dei siste åra fått utarbeidd og vedtatt oppdaterte kommuneplanar. I første rekke omfattar dette kommuneplanens samfunnsdel. Denne vil naturleg danne rammer og retningslinjer for vidare arbeid med arealdelen. Som tabellen og karta viser er det likevel store variasjonar kommunane i mellom når det gjeld kor oppdaterte planar dei har. Vi ser elles at fleire kommunar har jobba godt med sine overordna planar for å få desse vedtatt i løpet av kommunestyreperioden 2015 – 2019, og for nokre også med tanke på kommunesamanslåingar med verknad frå 01.01.2020. Men tabellen viser også at fleire kommunar er i prosess med kommuneplanarbeidet.

Kommuneplanens samfunnsdel



Kart som viser siste vedtatte samfunnsplan

Kommuneplanens arealdel



Kart som viser siste vedtatte arealplan

4. Motsegn

Statlege og regionale organ kan fremje motsegn (innsigelse) mot kommunale planar som er i strid med nasjonale interesser. Fylkesmannen grip inn i kommunal arealforvaltning ved å varsle eller fremje motsegn, og ved å klage på vedtak i dispensasjonssaker.

Av reglane for motsegn i plansaker etter plan- og bygningslova framgår det m.a. at:

- Kommunen har ansvar for at nasjonale og regionale interesser blir tatt omsyn til i planlegginga.
 - Statlege og regionale organ skal medverke i planarbeidet slik at desse interessene vert innarbeidd i planane. Reglane om motsegn skal sikre at kommunane ikkje vedtar planar i strid med nasjonal eller regional politikk.
- Når det ligg føre ei motsegn til eit planforslag kan ikkje kommunen vedta planen.
 - Saka kan gå vidare, anten ved at kommunane endrar planen, det vert gjennomført mekling eller at planen går direkte til avgjerd i Miljøverndepartementet.
- Dersom kommunen tek motsegna til følge og endrar planen må dei sende det reviderte planutkastet til etaten som har fremja motsegna.
 - Motsegna skal vere trekt formelt (skriftleg) *før* kommunen kan vedta (eigengodkjenne) planen.

For regelverk og prosedyrar om motsegn i plansaker etter plan- og bygningslova kan det visast til eige rundskriv H-2/14; *Retningslinjer for innsigelse i plansaker etter plan- og bygningsloven*
<http://www.regjeringen.no/nb/dep/kmd/dok/rundskriv/2014/rundskriv-h-214---supplering-av-rundskri.html?id=751295>

For ei nærare utdjujing av miljøinteresser av nasjonal og vesentleg regional betydning, kan det visast til Rundskriv T-2/ 16 frå Klima- og miljødepartementet; *Nasjonale og regionale interesser på miljøområdet – klargjøring av miljøforvaltningens praksis*
<https://www.regjeringen.no/no/dokumenter/nasjonale-og-vesentlige-regionale-interesser-pa-miljoomradet--klargjoring-av-miljoforvaltningens-innsigelsespraksis/id2504971/>

Motsegner fordelt på plantypar

FMMR har i 2019 fremma motsegn til 80 planar; 67 reguleringsplanar og 13 kommune (-del) planar. I høve til det samla talet på plansaker samla er talet på motsegnssaker likevel relativt lågt. Talet ligg om lag på nivå med tidlegare år. I forhold til kommuneplanens arealdel vil det oftast vere knytt motsegn både til ulike tema og delområde i samband med første gangs offentleg høyring. Omfanget og kompleksiteten i slike overordna planar tilseier at det her meir unntaksvis vil vere planar utan motsegn. Fylkesmannen har her oppmoda kommunen til å gå i vidare dialog med motsegnsinstantane for å finne løysingar utan å gå vegen direkte om formell mekling. Talet på arealplansaker til mekling har i tråd med dette gått kraftig ned i løpet av dei siste åra.

| | Første halvår 01.01-30.06. | Andre halvår 01.07. - 31.12. | 2019 01.01. - 31.12. |
|-------------------------------------|---------------------------------------|---|---------------------------------|
| Kommuneplan - arealdel | 8 | 5 | 13 |
| Reguleringsplan | 38 | 29 | 67 |
| Planar med motsegn samla | 46 | 34 | 80 |

Forsøk med statleg samordning av motsegn til kommunale planar

Tabellen under viser samla oversikt over motsegner frå statsetatane knytt til samordningsforsøket i perioden 01.04.2015 – 31.12.2019. Ordninga vart gjort permanent frå 01.01.2018. Motsegnene er registrert på sak. I prinsippet vil det kunne vere fleire motsegnspunkt frå den aktuelle motsegnsetaten knytt til same sak. Dei fleste sakene som er omfatta av samordningsforsøket er knytt til reguleringsplanar, men det er også saker knytt til kommuneplanar og kommunedelplanar (område).

Som det framgår av tabellen har FMMR sjølv motsegn i dei fleste sakene som omfattar samordningsforsøket. Desse motsegnene er likevel ikkje rekna med i oppsummeringskolonna til høgre. Motsegnene frå FMMR blir nærare presentert i avsnittet under.

| | SVV | NVE | KV | FDIR | BNOR | AVINOR | MAT | FMMR | Eksterne |
|-------------------------------|------------|------------|-----------|-------------|-------------|---------------|------------|-------------|-----------------|
| 2015* | 14 | 4 | 1 | 0 | 1 | 1 | 0 | 15 | 21 |
| 2016 | 17 | 1 | 0 | 0 | 0 | 2 | 1 | 14 | 22 |
| 2017 | 18 | 9 | 0 | 1 | 0 | 6 | 0 | 26 | 32 |
| 2018 | 14 | 14 | 0 | 0 | 0 | 2 | 0 | 24 | 27 |
| 2019 | 11 | 18 | 1 | 0 | 1 | 0 | 0 | 23 | 27 |
| Samordning t.s. 2015 -2019 | 74 | 46 | 2 | 1 | 2 | 11 | 1 | 102 | 108 |

Tabell: Saker i ordninga med samordning av statleg motsegn 2015 – 2019

Forkortingar:

SVV = Statens vegvesen, NVE = Norges vassdrags- og energidirektorat, KV = Kystverket, FDIR = Fiskeri direktoratet BN = Bane Nor, MAT = Mattilsynet

I 2019 er det registrert 27 motsegnssaker; 23 av desse er reguleringsplansaker, medan 4 er kommune(del-)planar. NVE har motsegn til 18 og SVV til 11. Som det også framgår av årsoversikta i tabellen over har FMRR sjølv motsegn i dei fleste sakene som omfattar samordningsforsøket. I 2019 utgjør dette 23 av dei 27 sakene. Desse motsegnene er likevel ikkje rekna med i oppsummeringskolonna til høgre. Motsegnene frå FMRR blir nærare presentert i avsnittet under.

Motsegner fordelt på plantema

Motsegner hos FMRR fordelt på plantema

Til same plan kan det vere fremma fleire motsegner ut frå ulike tema/fagområde. Særleg gjeld dette kommuneplanar. Dersom ein tar utgangspunkt i typar plantema det er knytt motsegn til i samband med både kommune(-del)planar og reguleringsplanar, fordeler dette seg på følgjande måte:

| Planar med motsegn | KP motsegn N=13 | RP motsegn N=67 | Motsegn samla KP + RP N=80 |
|--|----------------------------|----------------------------|---------------------------------------|
| Tema for motsegn | | | |
| Planfagleg/KU | 10 | 5 | 15 |
| Naturmangfald Landskap Friluftsliv Grønstruktur | 7 | 3 | 10 |
| Strandsone | 4 | 0 | 4 |
| Vassdrag | 3 | 0 | 3 |
| Barn og unge | 4 | 15 | 19 |
| Folkehelse | 0 | 0 | 0 |
| Universell utforming | 0 | 0 | 0 |
| Landbruk | 8 | 5 | 13 |
| BATP/klima | 2 | 0 | 2 |
| ROS/samf. tryggleik/klima | 11 | 42 | 53 |
| Forureining /Støy | 2 | 23 | 25 |
| Kjøpesenter/senterstruktur | 0 | 1 | 1 |
| Anna | 1 | 0 | 1 |
| Samla tal motsegnstema | 52 | 94 | 146 |

Tabell: Motsegner fordelt på plantema 2019

Når det gjeld motsegnstema knytt til kommune(del)- og reguleringsplanar er det kategorien *ROS/Samfunnstryggleik/Klima* som oftast går igjen. Dette motsegnstemaet omfattar heile 53 av dei i alt 80 motsegnssakene som. er registrert i 2019. I forhold til andre tema er kategoriane *Forureining/støy*, *Barn og unge* og *Landbruk* representert med flest motsegner.

Kommuneplansakene vil oftast omfatte fleire motsegnspunkt knytt til ulike plantema, men gjerne også fleire motsegnspunkt knytt til same tema. T.d. vil det kunne reistas motsegn på grunn av jordvern knytt til fleire delområde i planen. Motsegn knytt til same tema for ulike delområde i planen vil ikkje bli fanga opp av statistikken.

Tendensen/mønsteret for 2018 er her langt på veg samanfallande med tidlegare års statistikk. Dette omfattar både i forhold til tema fordelt på merknader og på motsegner. Mange av motsegner har elles preg av å vere av meir «plan-teknisk» karakter. Typisk her er manglar eller uklare punkt knytt til kunnskapsgrunnlag, plankart eller planføresegner. På bakgrunn av Fylkesmannens høyringsbrev er dette forhold i planen som raskt blir retta opp gjennom vidare oppfølging og dialog mellom partane.

Talet på motsegner fordelt etter kommunar.

Oversikta under viser at talet på motsegner varierer kommunane i mellom. Kommunar med stor planaktivitet/mange planar vil naturleg nok såleis ha større sjanse for å plassere seg i toppen av lista enn kommunar med få/ingen plansaker til høyring. Men her er det også ei rekke andre faktorar som spelar inn. Dette gjeld m.a. vurderingar knytt både til omfang, kompleksitet og kvalitet knytt til dei enkelte planane. Vilkår og alternativ for utvikling og utbygging av området, samt press frå utbyggarar/tiltakshavarar vil også kunne variere. For reguleringsplanane sin del er om lag 80 prosent av planane utarbeidde av private aktørar/konsulentar. Dette omfattar i all hovudsak detaljreguleringar. Kommunane som planmyndigheit har likevel ei viktig rolle med tanke på kontroll og godkjenning av desse. Spørsmål om både kapasitet og kompetanse i den kommunale plansaksbehandlinga er såleis viktig.

Regjeringa har som målsetting at talet på motsegner skal ned. Gode planprosessar og betre fagleg kvalitet på planane vil her vere ein viktig og avgjerande faktor. Frå Fylkesmannen si side er det lagt vekt på god og tett kontakt undervegs i planprosessane. Over tid har Fylkesmannen fått ei meir aktiv rettleiarrolle retta mot kommunane. Det er vidare lagt stor vekt på å løyse motsegner undervegs i planprosessen gjennom dialog og uformelle arbeids-/drøftingsmøte. Så godt som alle motsegner blir som eit direkte resultat av dette løyst utan å gå vegen om mekling.

Arealplanar som omfattar viktige regionale eller nasjonale interesser, og elles der det er varsla motsegn, blir følgd opp med eigne synfaringar. Presentasjon og gjennomgang av planutkast vil elles vere tema på uformelle arbeidsmøte med kommunar, utbyggar, konsulentar eller andre aktørgrupper. Som del av samordningsforsøket vil Fylkesmannen ofte her trekke med andre statlege aktørar. Fylkesmannen vil elles også saman med fylkeskommunen kunne ta initiativ til slike arbeidsmøte. Kommunane vil i tillegg kunne legge plansaker fram i samband med regionalt planforum. Dette er ein nyttig felles arena der kommunane vil kunne få innspel og tilbakemeldingar frå både regionale og statlege planstyresmakter undervegs i planprosessen.

Talet på motsegner fordelt etter kommunar.

Kommunestatistikk plansaker 2019

Motsegn Kommuneplan (K/KDP) + Reguleringsplan (R); kommuneoversikt

| | Første halvår 2019 01.01 – 30.06 | Andre halvår 2019 01.07 – 31.12 | 2019 01.01. – 31.12. |
|----------------|-------------------------------------|------------------------------------|-------------------------|
| Aukra | | 1R | 1R |
| Aure | | 1R | 1R |
| Averøy | 1R | 1R | 2R |
| Eide | | 1R | 1R |
| Fræna | 2R | 1R | 3R |
| Giske | 3R | 2R | 5R |
| Gjemnes | 1K + 1R | 1R | 1K + 2R |
| Halsa | 1K + 1R | 1R | 1K + 2R |
| Haram | 2K | 1K + 1R | 3K + 1R |
| Hareid | | | |
| Herøy | 4R | | 4R |
| Kristiansund | 1K + 2R | 1R | 1K + 3R |
| Midsund | 1R | | 1R |
| Molde | | 1K + 1R | 1K + 1R |
| Neset | 2R | 1R | 3R |
| Norddal | 2R | | 2R |
| Rauma | 1R | | 1R |
| Rindal | | | |
| Sande | | | |
| Sandøy | | 1K | 1K |
| Skodje | 1K | | 1K |
| Smøla | 1R | | 1R |
| Stordal | 1K + 1R | 1R | 1K + 2R |
| Stranda | 5R | 1K + 1R | 1K + 6R |
| Sula | 1R | 1R | 2R |
| Sunnadal | | 2R | 2R |
| Surnadal | | | |
| Sykkylven | 1K | 1R | 1K + 1R |
| Tingvoll | | | |
| Ulstein | 1K + 1R | 1R | 1K + 2R |
| Vanylven | | | |
| Vestnes | 2R | | 2R |
| Volda | | 1K + 2R | 1K + 2R |
| Ørskog | | 1R | 1R |
| Ørsta | 2R | | 2R |
| Ålesund | | 5R | 5R |
| T.s. alle kom. | 8K + 38R | 5K + 29R | 13K + 67R |

Tabell: Motsegnsaker FMRR fordelt på Kommune(del)- og Reguleringsplanar; kommuneoversikt

5. Mekling

Når det ligg føre ei motsegn til eit planforslag kan ikkje kommunen vedta planen. Saka kan gå vidare, anten ved at kommunen endrar planen, det vert gjennomført mekling , eller at planen går direkte til avgjerd i Kommunal- og moderniseringsdepartementet (KMD). For meir om motsegn og mekling i plansaker etter plan- og bygningslova kan det visast til eit eige rundskriv [H-2/24 Retningslinjer for innsigelse i plansaker etter plan- og bygningsloven](#)

Meklingsmøte

Fylkesmannen er meklingsinstans. I 2019 har det vore gjennomført to meklingsmøte.

Fylkesmannen har elles mottatt førespurnad om mekling knytt til fleire uavklarte motsegner både i kommune- og reguleringsplansaker. Utan å gå direkte på formell mekling er det i situasjonar som dette i større grad enn tidlegare opna for meir uformelle dialog-/forhandlingsmøte. Gjennom dette har ein lykkast å finne løysingar utan å ta saka til mekling. Begge dei to meklingsmøta i 2019 har vore knytt til kommuneplanar. Dette gjeld

- Ulstein kommune KP arealdel der fylkeskommunen på bakgrunn av automatisk freda kulturminne har motsegn til utviding av kyrkjegarden på Osneset
- Skodje kommune KP arealdel der Fylkesmannen har motsegn til eit sentrumsnært bustadområde i konflikt med landbruks- og jordverninteresser

| Sak | Kommune | Plantype/planområde | Motsegnspart | Tema til mekling |
|---------|---------|---------------------|--------------|------------------|
| 15/1611 | Ulstein | KP arealdel | MRfk | kulturminnevern |
| 16/3324 | Skodje | KP arealdel | FMMR | jordvern |

Tabell: Saker til mekling FMMR 2019

Meklingane førte ikkje fram. Desse to sakene er seinare oversendt Kommunal- og moderniseringsdepartementet (KMD) for vidare behandling; jf. oversikt under.

Oversendingssaker til Kommunal- og moderniseringsdepartementet

Uavklarte motsegner blir oversendt Kommunal- og moderniseringsdepartementet (KMD). Departementet sitt vedtak i saka kan ikkje påklagast I løpet av perioden 2012 - 2018 har Fylkesmannen hatt 14 motsegnssaker oversendt departementet for avgjerd (Miljøverndepartementet før 01.01.2014). FMMR har vore part i seks av desse.

I løpet av 2019 har det vore heile seks nye oversendingssaker til KMD. Av desse har to saker (Ulstein og Skodje) vore gjennom ei meklingsrunde hos Fylkesmannen. Meklingane førte ikkje fram og sakene vart oversendt departementet for endeleg avgjerd.

For dei fire andre sakene (Averøy, Stranda, Nesset og Ørsta) har det ikkje vore gjennomført meklingsmøte. Desse sakene har vore gjennom fleire arbeids- og dialogmøte med søkelys på dei aktuelle motsegnspunkta. Partane konkluderte i desse sakene med at meklingsmøte ikkje ville kunne bidra til å finne løysing på dei fastlåste konfliktane. Tabellen under viser oversikt over dei aktuelle motsegnssakene oversendt KMD i løpet av 2019. Berre i saka med Averøy kommune er det pr. 31.12.2019 gjort endeleg vedtak i departementet. Kommunen fekk her medhald.

| Sak | Kommune | Plantype /planområde | Motsegnspart | Tema til mekling | Oversend KMD | Møte/synf og deltakarar | Vedtak i KMD |
|---------|---------|--------------------------|--------------------|---|--------------|--|---------------------|
| 16/5329 | Averøy | RP Tøfta | FMMR | Natur/miljø. Friluftsliv, Planfagleg m.m. | 11.02.19 | 28.03.19 KMD; KLD, NFD, Miljødir | Ja; kom får medhald |
| 14/4203 | Stranda | RP Geiranger | FMMR, MRfk, NVE | Natur/miljø, Samfunnstrygg, Kulturvern m.m. | 25.02.19 | 23.05.19 KMD, KLD, OED, Miljødir, DSB, RA, NVE, MRfk, FMMR | Nei |
| 16/1777 | Neset | RP Bergmesteren Raudsand | MRfk, nabokommunar | avfallsdeponi | 16.08.19 | 07.10.19 KMD, KLD, NFD, Dir for mineralforv, Miljødir | Nei |
| 15/1611 | Ulstein | KP arealdel | MRfk | Automatisk freda kulturminne | 03.09.19 | 01.10.19 KMD, KLD, RA, | Nei |
| 16/6920 | Ørsta | RP Ørsta sentrum | FMMR | Støy | 16.09.19 | | Nei |
| 16/3324 | Skodje | KP arealdel | FMMR | Jordvern | 26.09.19 | 03.12.2019 KMD; LMD, Landbr.dir | Nei |

Tabell: Oversendingssaker til Kommunal- og moderniseringsdepartementet 2019

| Sak | Kommune | Plantype /planområde | Motsegnspart | Tema til mekling | Oversendt KMD | Møte/synfaring og deltakarar | Vedtak i KMD |
|---------|---------|----------------------|------------------|------------------------|---------------|--|------------------------|
| 11/2744 | Haram | RP Longva hamn | Kystverket | Fiskerihamn | 16.02.2017 | 24.04.2017 Haram k, Kystv, KMD, SD, FMMR | Kom får medhald |
| 14/3195 | Vestnes | RP Vestnes sentrum | Statens vegvesen | Rundkøyring E39 | 20.02.2017 | 23.05.2017 Vestnes k, SVV, Vegdir, SD, KMD; FMMR | Kom får medhald |
| 11/6703 | Norrdal | RP Syltemoa | MRfk | Aut. freda kulturminne | 07.04.2017 | 22.05.2017 Norrdal k, MRfk, RA, KLD. KMD, FMMR | MRfk får medhald |
| 16/1359 | Hareid | RP Fremste Teigane | MRfk | Aut. freda kulturminne | 19.01.2018 | 01.03.2018 Hareid k, MRfk, KMD. KLD, RA; FMMR | Kom får delvis medhald |

Tabell: Oversendingssaker til KMD 2017 og 2018

| Sak | Kommune | Plantype /planområde | Motsegns-part | Tema til mekling | Oversendt KMD | Møte/synfaring og deltakarar |
|---------|-----------|----------------------|------------------------|--|---------------|--|
| 10/4966 | Skodje | Reg.plan Digernes | FMMR | RPB kjøpesenter | 14.09.2012 | 20.11.2013 Skodje k, MD, MRfk og FMMR |
| 11/6096 | Averøy | Reg.plan Uran | Statens vegvesen | Trafikksikring | 22.10.2012 | 16.11.2013 Averøy k, MD, SVV, Vegdir, FMMR |
| 10/4266 | Neset | K-plan | FMMR, Sunndal k. | Landbruk; Natur- og miljø, Fiskeoppdrett | 07.11.2012 | 26.06.2013 Neset k, MD, Sunndal k, DN, LMD, SLF, KFD, FMMR |
| 10/6724 | Sande | Reg.plan Storehaugen | MRfk | Automatisk freda kulturminne | 25.04.2013 | 25.06.2013 Sande k, MD, MRfk, RA, FMMR |
| 10/3519 | Rindal | K-plan | Reindriftsforvaltninga | Tamrein | 24.04.14 | 05.06.2014 Rindal k; KMD, LMD, FMST, FMMR |
| 10/8293 | Rauma | RP Måsvatnet | MRfk og FMMR | Natur, miljøvern, landskap | 22.05.14 | 18.09.2014 Rauma k; KMD, Klima- og miljødep, Miljødir, FMMR, MRfk |
| 11/4679 | Herøy | K-plan | FMMR | Naust-storleik | 09.12.2014 | 12.02.2015 Herøy k, FMMR, KLD og KMD |
| 11/9029 | Sandøy | K-plan | Kystverket | Fiskerihamn | 07.03.2016 | 20.05.2016 Sandøy k, FMMR, KMD, SD |
| 12/4721 | Sula | K-plan | FMMR | Naust-storleik | 22.06.2016 | 10.10.2016 Sula K, FMMR, KMD, KLD Mdir |
| 14/946 | Sykkylven | RP Sykkylven sentrum | MR fylkeskomm | Automatisk freda Kulturminne | 20.12.2016 | 17.01.2017 Sykkylven k, FMMR, MRfk, KLD, KLD, RA |

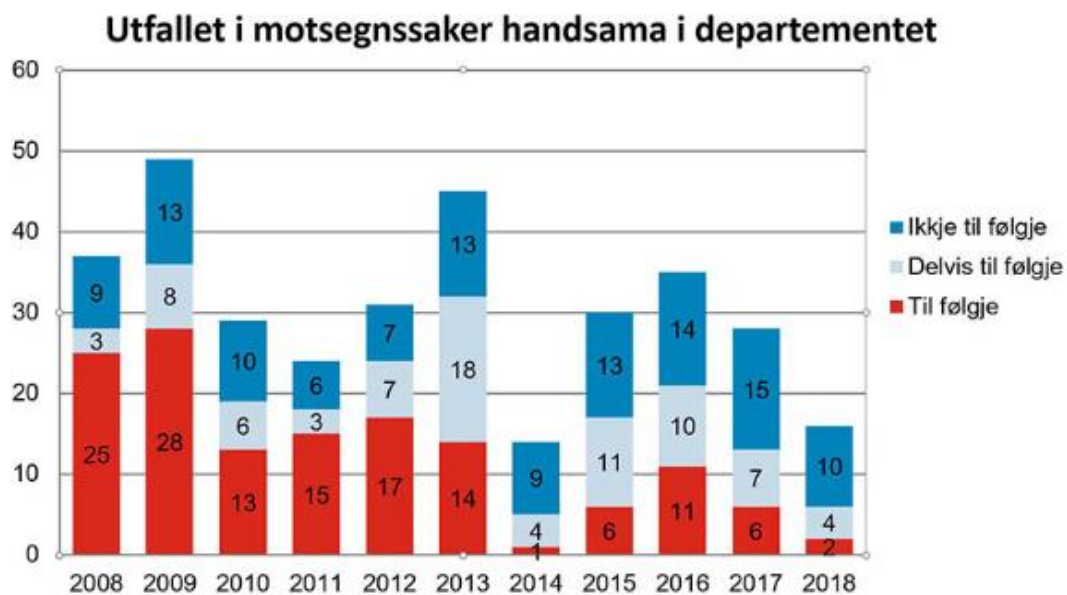
Tabell: Oversendingssaker til Kommunal- og moderniseringsdepartementet 2012 - 2016

For ei samla nasjonal oversikt over alle vedtak i motsegnsaker oversendt MD/KMD; sjå

<https://www.regjeringen.no/no/tema/plan-bygg-og-eiendom/plan--og-bygningsloven/plan/kommunal-planlegging/innsigelsessaker1/id2008038/>

Statistikk over motsegnsaker til departementet viser elles ein tydeleg tendens i retning av at færre motsegner blir tatt til følgje. Regjeringsskiftet hausten 2013 blir av mange peika på som ein viktig faktor her. Eit gjennomgåande trekk er at omsynet til lokale forhold og til kommunane sine politiske vedtak knytt til dei aktuelle plansakene blir tillagt større vekt i departementet sine samla vurderingar.

Tabellen under viser Kommunal- og moderniseringsdepartementet (KMD) sin presentasjon av utfallet i motsegnssaker oversendt departementet for perioden 2008 – 2018 (Kjelde: KMD 2019).



Motsegnssaker avgjorde i Kommunal- og moderniseringsdepartementet 2008 –2018.

KMD har ikkje presentert statistikk for 2019.

Statistikken for 2018 blir av departementet kommentert slik:

I 2018 sende fylkesmennene 24 arealplanar med motsegner til Kommunal- og moderniseringsdepartementet til endeleg avgjerd. Dette er ein til to prosent av alle arealplanane som kvart år blir vedtekne i kommunane. Departementet avgjer om motsegnene skal takast til følge eller om vedtaket til kommunen, heilt eller delvis, kan godkjennast. Andre departement får høve til å uttale seg når saka er innafor deira ansvarsområde.

Sidan regjeringsskiftet i 2013 har kommunane fått medhald i litt over 50 prosent av sakene. Departementet har kome fram til ei mellomløyising i nær 30 prosent av sakene, og motsegnene er tekne heilt til følge i om lag 20 prosent av sakene. Totalt er 132 saker handsama under Solberg-regjeringa.

6. Dispensasjonar og klager

Kommunale dispensasjonssaker

Fylkesmannen kan gripe inn i kommunal arealforvaltning ved å klage på vedtak i kommunale dispensasjonssaker. FMMR har i 2019 behandla 802 dispensasjonssaker. Desse fordeler seg slik:

- dispensasjon frå kommuneplan (KP): 631 saker*
 - av desse dispensasjon frå pbl §1-8: 324 saker*
- dispensasjon frå reguleringsplan (RP): 175 saker

*nokre saker (4) omfattar dispensasjon både frå kommune- og reguleringsplan

| | Første halvår 2019 | Andre halvår 2019 | Til saman 2019 01.01-31.12 |
|--------------------------------|-------------------------------|------------------------------|---------------------------------------|
| Samla disp.sak KP og RP | 348 KP + 105 RP 442 | 283 KP + 70 RP 360 | 631 KP + 175 RP 802 |
| Ingen merknad | 145 | 127 | 272 |
| Merknad/fråråding | 193 | 158 | 351 |
| Varsel om klage | 85 | 60 | 145 |
| Klage | 10 | 10 | 14 |

Tabell: Dispensasjonar og klagesaker 2019

Merknader fordelt på ulike tema

Fylkesmannen merknader til dispensasjonssaket omfattar både kommentarar av meir generell planfagleg karakter, samt innspel til ulike tema eller saksområde. Tabellen under viser korleis dette fordeler seg mellom dei ulike kategoriane.

| Tema for merknader til disp.saker | Første halvår 2019 | Andre halvår 2019 | Til saman 2019 01.01-31.12 |
|--|-------------------------------|------------------------------|---------------------------------------|
| Planfagleg | 100 | 105 | 205 |
| Naturmangfald Landskap Friluftsliv Grønstruktur | 67 | 49 | 116 |
| Strandsone | 80 | 76 | 156 |
| Vassdrag | 5 | 8 | 13 |
| Barn og unge | 23 | 15 | 38 |
| Folkehelse | 4 | 0 | 4 |
| Universell utforming | 1 | 0 | 1 |
| Landbruk | 44 | 20 | 64 |
| BATP/klima | 0 | 1 | 1 |
| ROS/samf.tryggleik/klima | 103 | 95 | 198 |
| Forureining /Støy | 25 | 20 | 45 |
| Kjøpesenter/senterstruktur | 0 | 0 | 0 |
| Anna | 2 | 2 | 4 |

Tabell: Merknader knytt til behandling av disp.saker fordelt på plantema 2019

Kommunestatistikk plansaker 2019

Dispensasjon Kommuneplan (K) og Reguleringsplan (R); kommuneoversikt

| | Første halvår 01.01 - 30.06 | Andre halvår 01.07 - 31.12 | Til saman 2019 01.01 - 31.12 |
|-----------------------|--------------------------------|-------------------------------|---------------------------------|
| Aukra | 7 | 4 | 11 |
| Aure | 30 | 48 | 78 |
| Averøy | 20 | 16 | 36 |
| Eide | 8 | 13 | 21 |
| Fræna | 21 | 20 | 41 |
| Giske | 9 | 2 | 11 |
| Gjemnes | 14 | 6 | 20 |
| Halsa | 9 | 3 | 12 |
| Haram | 27 | 30 | 57 |
| Hareid | 13 | 9 | 22 |
| Herøy | 22 | 7 | 29 |
| Kristiansund | 24 | 13 | 37 |
| Midsund | 8 | 2 | 10 |
| Molde | 19 | 25 | 44 |
| Neset | 17 | 7 | 24 |
| Norrdal | 2 | 0 | 2 |
| Rauma | 26 | 20 | 46 |
| Sande | 4 | 0 | 4 |
| Sandøy | 6 | 9 | 15 |
| Skodje | 25 | 38 | 63 |
| Smøla | 24 | 13 | 37 |
| Stordal | 0 | 2 | 2 |
| Stranda | 11 | 8 | 19 |
| Sula | 5 | 5 | 10 |
| Sunndal | 10 | 14 | 24 |
| Surnadal | 7 | 7 | 14 |
| Sykkylven | 13 | 6 | 19 |
| Tingvoll | 7 | 1 | 8 |
| Ulstein | 6 | 0 | 6 |
| Vanylven | 1 | 2 | 3 |
| Vestnes | 11 | 10 | 21 |
| Volda | 4 | 11 | 15 |
| Ørskog | 4 | 4 | 8 |
| Ørsta | 16 | 12 | 28 |
| Ålesund | 11 | 12 | 23 |
| T.s. alle kom. | 442 | 360 | 802 |

Tabell: Dispensasjonssaker etter pbl 2019; kommuneoversikt

| | | |
|--|---------------|------------------|
| | 0 - 15 saker | t.s 15 kommunar |
| | 16 - 35 saker | t.s. 11 kommunar |
| | 36 - 55 saker | t.s. 6 kommunar |
| | 56 - 80 saker | t.s. 3 kommunar |

Framleis mange dispensasjonssaker

Både kommunane og Fylkesmannen har felles interesse av at det blir færre dispensasjonar etter plan- og bygningslova. Frå Fylkesmannen si side blir det her peika på at oppdaterte og gode planar vil gi politikarane og administrasjonen gode og tydelege styringsverktøy. Gjennom dette vil behovet for dispensasjonar kunne reduserast.

Talet på oversende dispensasjonssaker til høyring hos Fylkesmannen ligg framleis svært høgt. Årsakene til dette kan vere fleire og ulike. Ei generell utfordring for fleire av kommunane vil framleis vere mangel på oppdaterte arealplanar og at dispensasjonssøknader for ulike utbyggingstiltak kjem som ein naturleg konsekvens av dette. Dei fleste kommunane har gjennom arbeidet med kommunale planstrategiar signalisert behov for rullering av sine kommuneplanar i inneverande planperiode 2016 – 2020 (jf. tabell oversikt kommunal planstrategi). Mange er godt i gang med rulleringsarbeidet, medan nokre har fått vedtatt oppdaterte arealplanar.

Store variasjonar kommunane i mellom

Oversikt over dispensasjonssøknader kommunevis, viser at det er store skilnader kommunane i mellom. I fleire kommunar ligg talet på dispensasjonssøknader svært høgt målt i forhold til talet på planaktivitet og plansaker elles. Både kommunane og Fylkesmannen har felles interesse av at det blir færre dispensasjonar etter plan- og bygningslova. Frå Fylkesmannen si side blir det her peika på at oppdaterte og gode planar vil gi politikarane og administrasjonen gode og tydelege styringsverktøy. Gjennom dette vil behovet for dispensasjonar kunne reduserast. Årsakene til at talet på dispensasjonssaker framleis held seg høgt kan vere fleire og ulike. At dei same kommunane år etter ligg på toppen av dispensasjonsstatistikken kan tyde på at det her kan vere ulik «kultur» eller praksis knytt til dette. Nærare kartlegging av statistikken og tala bak vil her kunne gi moglege forklaringar.

Tema for dispensasjon

Om lag 40 prosent av søknadene om dispensasjon frå kommuneplan omfattar saksområde knytt til strandsoneforvaltning, jf. pbl §1-8 Forbod mot tiltak mv. langs sjø og vassdrag. Etter plan- og bygningslova § 1-8 er det eit generelt byggeforbod i hundremetersbeltet langs sjøen. Kommunen skal legge dei statlege planretningslinjene for differensiert forvaltning av strandsona langs sjøen til grunn ved handsaming av søknader om tiltak her. Fleire av desse sakene gjeld søknad om dispensasjon frå plan knytt til oppføring av naust og flytebrygge.

I Fylkesmannen sine høyringsfråsegner til dispensasjonssaker er det tre tema som peikar seg ut. Dette omfattar *Planfaglege vurderingar*, *ROS/samfunnstryggleik /klima* og *Strandsoneforvaltning*. Planfaglege merknader er gjerne av meir generell karakter ofte knytt opp mot forholdet til gjeldande plan. Av andre tema som ofte går igjen kan nemnast *Natur/miljøvern* og *Landbruk/jordvern*. Fleire av desse sakene gjeld dispensasjonssøknader knytt til om frådelling av bustad- eller hyttetomt i LNF-område. Det er også mange saker med merknader knytt til *Barn og unge sine interesser* og til *Forureining/støy*.

Klager fremma av Fylkesmannen på kommunale dispensasjonsvedtak.

FMNR har i 2019 påklaga 14 kommunale vedtak knytt til søknad om dispensasjon, men elles sendt varsel om klage knytt til heile 145 saker.

7. Oppsummering

Framleis mange saker og stor aktivitet

Statistikken over behandling av plan- og dispensasjonssaker hos FMMR i 2019 viser at talet på saker/ekspedisjonar er på nivå med fjoråret; til saman 1208 saker både i 2018 og 2019. For heile perioden 2010 – 2019 ligg den samla saks- og arbeidsmengda knytt til plan- og dispensasjonssaker på eit høgt og relativt stabilt nivå med om lag 11-1200 saker i året.

Stor variasjon og spennvidde i plan- og dispensasjonssakene

Det er viktig å understreke at plan- og dispensasjonssakene varierer både i type, innhald og omfang – på same måte som plansituasjonen og planaktiviteten kommunane imellom varierer. Mange av sakene er både komplekse og konfliktfylte, og krev tett oppfølging i form av møte og synfaringar. Plan- og dispensasjonssakene fordeler seg elles svært ulikt på kommunane; nokre kommunar har vesentleg større aktivitet og fleire saker enn andre. Desse sakene viser elles svært ulike profilar for kommunane samla sett. Kommunar med stor aktivitet på plansida har gjerne få dispensasjonssaker relativt sett, medan fleire kommunar med låg planaktivitet ligg høgt på dispensasjonsstatistikken – både relativt og absolutt. Det blir gjerne forventa at kommunar med oppdaterte arealplanar i mindre grad vil ha behov for å opne opp for å dispensere frå gjeldande plan. Vi ser likevel at dette ikkje er eintydig. For å finne meir utfyllande forklaringar på observasjonar og utviklingstrekk for plan- og dispensasjonssakene, både kvar for seg og samla sett, vil det derfor vere behov for å gå nærare inn i statistikken.

Utvida forsøksperiode med samordning av statlege motsegner til kommunale planar

Forsøket med statleg samordning av motsegn til kommunale arealplanar har gitt Fylkesmannen ei utvida rolle i forhold til plansamordning. Fylkesmannen i Møre og Romsdal kom med i forsøket frå 01.04.2014. Forsøksordninga vart forlenga ut 2017, og er frå 01.01.2018 gjort til ei permanent ordning. For 2019 er det registrert 27 slike samordningssaker, og med NVE og Statens vegvesen som part i dei fleste av desse. NVE er part i 18 og SVV i 11, medan FMMR sjølv har motsegn i 23 av dei 27 samordningssakene.

Motsegn, mekling og oversending til departementet

Talet på motsegner i arealplansaker ligg om lag på nivå med tidlegare år. Mønsteret er elles som tidlegare at flest motsegner knyter seg til manglar i samband med tema knytt til *ROS/samfunnstryggleik/klima* og til *Støy/forureining*. Manglar av meir generell planfagleg karakter gir også grunnlag for mange motsegner. Tidleg medverknad og dialog undervegs i planprosessane gjer at konfliktar kan avklarast og løysast tidlegare; færre arealplansaker går til mekling. Det er likevel ein tendens i retning av at fleire av sakene som går til mekling blir vidaresende til departementet for endeleg avgjerd. I løpet av 2019 har FMMR oversendt seks uavklarte motsegnssaker for sluttbehandling i Kommunal- og moderniseringsdepartementet.

Kommuneplanen som utviklings- og styringsverktøy

Kommuneplanen som styringsverktøy i kommunalt utviklings- og omstillingsarbeid er styrka; fleire kommunar har som ledd i dette fått på plass eller er i prosess med oppdaterte kommuneplanar med samfunns- og arealdel. Det langsiktige, strategiske og tverrfaglege perspektivet i det kommunale planarbeidet er styrka. I forhold til kommunereforma med nye kommunale oppgåver og bygging av nye kommunar, vil dette vere av stor betydning. Kommuneplanens samfunnsdel omhandlar langsiktige utfordringar når det gjeld mål og strategiar, både for kommunens rolle som samfunnsutviklar og som tenesteytar. Samfunnsdelen vil gjennom ein eigen handlingsdel vere direkte kopla til kommunens økonomiplansystem, og vil samstundes legge viktige rammer og føringar for vidare arbeid med kommuneplanens arealdel.

Kommunale planstrategiar viser oversikt og viktige prioriteringar

Regjeringa skal kvart fjerde år legge fram Nasjonale forventningar til regional og kommunal planlegging; jf. plan- og bygningslova § 6-1 <https://lovdata.no/lov/2008-06-27-71/§6-1> for å fremje ei berekraftig utvikling i heile landet. Dei nasjonale forventningane skal følgjast opp i arbeidet med planstrategiar og planar i fylkeskommunane og kommunane, og ligg til grunn for dei statlege myndigheitene sin medverknad i planlegginga.

I alt 35 av 36 kommunar har utarbeidd og vedtatt kommunal planstrategi for perioden 2015 – 2019. Koplingane til kommunereformarbeidet og etablering av nye kommunar har stått sentralt i mange av planstrategiane. Arbeidet med dei kommunale planstrategiane har gitt kommunane ei oversikt over eigen planportefølgje sett i forhold til status, utviklingstrekk og utfordringar på viktige samfunnsområde. Alle fagavdelingane hos FMMR har bidratt aktivt med innspel til våre høyringsbrev til kommunane. For Fylkesmannen har dette opna for nyttige innspel og merknader på sentrale fag- og ansvarsområde.

Nye [nasjonale forventningar til regional og kommunal planlegging](#) for perioden 2019 – 2023 peikar på at dei 17 berekraftmåla til FN, som Noreg har slutta seg til, skal vere grunnlaget for samfunns- og arealplanlegginga. På bakgrunn av dette er dei fleste kommunane ved årsskiftet 2019/2020 godt i gang med sine kommunale planstrategiar for 2019 – 2023.

Kompetanse og kapasitet i kommunane varierer

Erfaringar frå den løpande plansaksbehandlinga viser at kompetanse og kapasitet på planområdet varierer mykje kommunane i mellom; utfordringane i forhold til dette er gjerne størst i dei minste kommunane. Dette reiser spørsmål om rettleiing og oppfølging frå Fylkesmannens side – og gjerne i samarbeid med fylkeskommunen. Samarbeidet med fylkeskommunen på plansaksområdet frå tidlegare år er vidareført og vidareutvikla i 2019. Dette omfattar både kurs, konferansar, nettverkssamlingar, regionalt planforum – samt uformell kontakt gjennom den løpande plansaksbehandlinga. Samarbeidet på planområdet omfattar også fagansvar og bidrag til ulike typar opplæringstiltak og utviklingsprosjekt retta mot kommunane.

Nasjonal plankonferanse 2019

Som ledd i Fylkesmannens samordnings- og oppfølgingsansvar mot kommunane i plan- og byggesaker etter plan- og bygningslova blir det i samarbeid mellom Fylkesmannen og fylkeskommunen arrangert ein årleg plankonferanse. Hausten 2019 vart det arrangert ein nasjonal plankonferanse med søkelys på planlegging i kystsona; [Kampen om sjøareala](#)

Konferansen var lagt til Ålesund 12. – 13. november og samla om lag 150 deltakarar. Hovudtema for konferansen var planlegging og motstridande aktivitetar i kystsona med særleg vekt på kunnskapsgrunnlaget og gode eksempel. Eit viktig siktemål med konferansen er å skape ein nasjonal arena der politikarar og saksbehandlarar får presentert ny og oppdatert informasjonen, samt tilrettelegg for nyttig kunnskaps- og erfaringsdeling. Fleire av dei faglege innlegga på konferansen understreka behovet for tettare samarbeid og samordning på tvers av både fagmiljø og forvaltningsnivå.

Målgruppe for konferansen var primært planleggarar og byggesaksbehandlarar i kommunane. I tillegg var det også deltakarar frå regional og statleg forvaltning, utbyggerar, kommune- og fylkespolitikarar, private konsulentar, utdannings- og forskingsmiljø m.v. Kommunal- og moderniseringsdepartementet har bidratt med midlar til kompetanseutvikling og opplæring etter

plan- og bygningslova. Disse midlane utgjer ein viktig del av grunnfinansieringa for dei årlege plankonferansane. For program og presentasjonar i samband med konferansen; sjå lenke

Viktige styringssignal

Fylkesmannen er statens representant i fylket og har m.a. ansvar for å følge opp vedtak, mål og retningslinjer frå Stortinget og regjeringa. I den kommunale planlegginga skal vi sjå til at kommunane tar omsyn til viktige regionale og nasjonale interesser som gjeld arealforvaltning, landbruk, klima og miljø, oppvekst, helse og samfunnstryggleik.

Kommunale plansaker hos FMMR gir grunnlag for nærare vurderingar av utfordringar og prioriteringar i lys av Fylkesmannes samla embetsoppdrag; jf. styringsportalen for 2019 <https://styringsportalen.fylkesmannen.no/2019/> Dette er vidare utdjupa gjennom *Virksomhets- og økonomiinstruksen* (VØI 2019) og *Tildelingsbrevet* (TB 2019). I kapitlet om overordna og tverrsektorielle prioriteringar i TB 2019 blir det m.a. peika på at

God måloppnåelse på flere av områdene i fylkesmannsembetenes portefølje er avhengig av samordning og samarbeid mellom flere sektorer. Det gjelder blant annet for området arealforvaltning og by- og samfunnsutvikling. Samfunnsutviklingen og arealbruken må bli mer bærekraftig, samtidig som verdiskapingen skal øke. Det er en utfordring å oppnå en balansert utvikling med attraktive og velfungerende byer og distrikter. Det er viktig å ivareta helhet og effektivitet i samfunnsplanleggingen gjennom å se flere sektorer i sammenheng. Fylkesmannen sin samordningsrolle er sentral. Fylkesmannen skal i 2019 fortsatt bidra til å identifisere tiltak for mer effektive planprosesser og bedre plankvalitet

Som ei direkte følge av dette har det i 2019 frå vår side m.a. vore lagt vekt på tettare oppfølging av kommunane gjennom tidleg kontakt i planprosessane i form av dialog, rettleiing og arbeidsmøte.

Vedlegg (sjå eige dokument)

Om Fylkesmannens rolle og medverknad i regional og kommunal planlegging

- Fylkesmannen sine oppgåver i plansaker etter plan- og bygningslova
- Behandling av kommunale plansaker hos Fylkesmannen i Møre og Romsdal
- Planlegging som verktøy for samfunnsutvikling og samfunnsendring
- Om Fylkesmannen sine planoppgåver i dei sentrale styringsdokumenta frå KMD
 - Utdrag frå sentrale styringsdokument (VØI og TB)

*Merk:

For meir informasjon om planstatistikk og planrapportering hos FMMR; sjå fellesområdet <f://forum/plansamordning...>