

Kunnskapsbasert miljøretta folkehelsearbeid

Preben Aavitsland ved Fylkesmannens fagdag i Bodø

06.09.2018

Om Folkehelseinstituttet

Folkehelseinstituttets samfunnsoppdrag

Fra departementets instruks og Forskrift om miljørettet helsevern

- **Kunnskap** for folkehelse skal produseres, oppsummeres og kommuniseres
- **Råd** om folkehelse til statlige myndigheter, befolkningen og kommunene (strategisk prioritet for instituttet)
- **Beredskap** for bistand ved miljøhendelser og sykdomsutbrudd

Kunnskapsstøtte – rådgivning – beredskap

FHI -

Folkehelseinstituttets samfunnsoppdrag

Fra departementets instruks

- Folkehelseinstituttets samfunnsoppdrag er å **produsere, oppsummere og kommunisere kunnskap** for å bidra til godt folkehelsearbeid og gode helse- og omsorgstjenester.
- Folkehelseinstituttet har ansvar for forskning og oppsummering av forskning gjennom kunnskapsoppsummeringer innenfor instituttets samfunnsoppdrag og skal **understøtte** Helse- og omsorgsdepartementet, Helsedirektoratet og Mattilsynet, samt andre **lokale og nasjonale myndigheter, befolkningen og andre aktører, med kunnskapsbaserte råd**.

Kunnskapsstøtte og rådgivning

FHI -

Folkehelseinstituttet oppgaver

Fra folkehelseloven

- § 25: Folkehelseinstituttet skal overvåke utviklingen av folkehelsen, utarbeide **oversikt over befolkningens helsetilstand og faktorer som påvirker denne**, samt utføre helseanalyser og drive forskning på folkehelseområdet.
- Forarbeidene: Nasjonalt folkehelseinstitutt er en nasjonal kompetanseinstitusjon innen blant annet smittevern, miljømedisin, psykisk helse, og helseovervåking. Folkehelseinstituttet har et **omfattende veiledningsansvar overfor ulike aktører i stat og kommune**, og overfor befolkningen generelt.

FHI -

Folkehelseinstituttets oppgaver

Fra Forskrift om miljørettet helsevern

- §5 fjerde ledd: **Ved en miljøhendelse eller ved mistanke om utbrudd av sykdom** knyttet til helseskadelige miljøfaktorer, skal kommunen iverksette nødvendige tiltak for å forebygge, håndtere og begrense negative helsekonsekvenser. Kommunen skal vurdere om den har kapasitet og kompetanse til selv å håndtere situasjonen, og **innhente bistand fra Folkehelseinstituttet** eller annet relevant kompetansemiljø der det er behov

FHI -

Folkehelseinstituttets prioriteringer

Fra Strategi 2016 – 2020

- Folkehelseinstituttet skal prioritere å styrke arbeidet med å gi faglige råd til kommunene innen miljørettet helsevern.

www.fhi.no

FHI -

Kartlegging av kommunenes behov

Et prosjekt i Folkehelseinstituttet i samarbeid med Helsedirektoratet

Kartlegge følgende om kommunenes miljørettede helsevern gjennom spørreundersøkelse og intervjuer:

- Problemstillinger
- Ressurser og kompetanse
- Organisering
- Integrering av miljørettet helsevern og øvrig folkehelsearbeid
- Behov for støtte

FHI -

Kunnskap som grunnlag for tilsyn og råd i miljøretta helsevern

Miljø og folkehelse

Miljøet er alt (unntatt gener og atferd)

www.fhi.no

- Uteklima
- Uteluft
- Stråling
- Støy
- Inneklima
- Kjemikalier
- Skader og ulykker
- Fysisk aktivitet
- Kjemikalier
- Mat
- Vann
- Avløp
- Avfall
- Smittestoffer
- Psykososiale forhold

Miljø og helse - en forskningsbasert kunnskapsbase

Kunnskapsbasen om miljø og helse er ment å være et viktig verktøy for å redusere miljøets bidrag til helseproblemer i befolkningen. Kunnskapsbasen vil være en støtte for ansatte i offentlig forvaltning, kommunehelsetjenesten og andre som trenger et vitenskapelig grunnlag for beslutninger og uttalelser om miljø og helse.

Miljøfaktorer og helse

[Miljøfaktorer og helse](#)

Støy

Avfall

Inneklima

Kjemikalier

Mat

Skader og ulykker

Stråling

Uteluft

Vann

Praktiske råd til kommunen om skader og ulykker

Tverrsektorielt arbeid er nødvendig for å redusere antall skader. Her finner kommunen råd og eksempler på tiltak.

PUBLISERT 11.07.2014 OPPDATERT 04.07.2017

Hopp til innhold

[Ulykkesforebyggende arbeid](#)

Miljø og atferd

[Tre ulykkestyper med forskjellige forebyggingsstrategier](#)

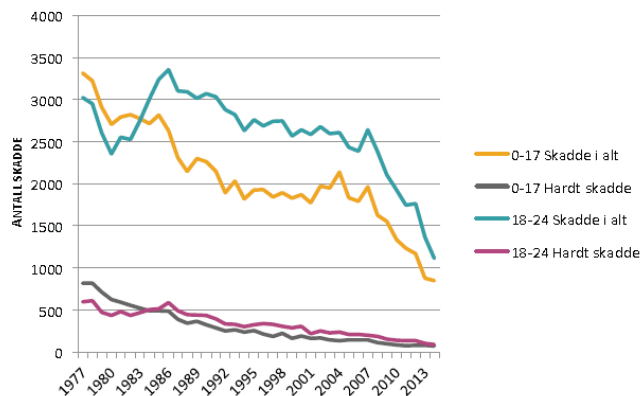
[Forskning på ulykkesforebygging](#)

[Regelverk som har til formål å forebygge skader](#)

[Gode resultater med lokalt ulykkesforebyggende arbeid](#)

[Registrering av ulykker og skader](#)

[Nasjonale målsettinger og rammeverk](#)



Figur 16: Talet på skadde i vegtrafikkulykker i aldersgruppene 0–17 og 18–24 år. Kjelde: SSB



Sammendrag

Aktuelle problemfelt relatert til Inneklime

Forurensning av inneluften

Ugunstig termisk miljø

Støy

Belysning

Problemer i lufttekniske installasjoner

Viktige tiltak i det forebyggende arbeid på Innemiljøområdet

Benytt forebyggingstrategi

Unngå røyking innendørs

Unngå høye radonnivåer innendørs

Unngå fuktskader

Sørg for god ventilasjon/frisklufttilførsel

Hold riktig temperatur

Sørg for et skikkelig renhold

Velg riktige materialer

Sørg for riktig belysning

Sikre gode lydforhold

Sørg for rent bygg i byggeprosessen

Sørg for god forvaltning, drift og vedlikehold av byggene

Enkle inneklimateiltak i skolen

Fra «Anbefalte faglige normer for inneklime»

- Opplæring av elever og lærere
- Tøm og luft klasserommene i friminuttene og evt pauser
- Færre personer i rommene
- Reinhold! Rydd så støv kan tørkes.
- Fjern søppel daglig!
- Hold uteklær og utesko borte fra klasserommet
- Trenger vi egentlig det store teppet på golvet???
- Godt lys!
- Lyddemping!
- Utvendig solavskjerming
- Nytt varmeanlegg? Nytt ventilasjonsanlegg? (Dyre saker!)

Sjekkliste for inneklima i barnehager

Sjekklisten kan være nyttig å bruke i arbeidet med å ivareta inneklima i barnehager. Den omfatter både kortsiktige og langsiktige tiltak.

PUBLISERT 16.09.2013 OPPDATERT 01.10.2013

Kortsiktige tiltak	Behov for tiltak eller undersøkelser?	
	Ja	Nei
Er inneklima og praktiske tiltak for å bedre inneklima tema på foreldremøter?		
Er det god ventilasjon/frisklufttilførsel?		
<p>Tips: Sjekk om ventiler i ytterveggene er åpne og om de er riktig plassert. Sjekk om hastigheten på tilført friskluft er passe stor. Er det montert låsbar luftehaspe på vinduer slik at de kan åpnes for lufting?</p>		
Er temperaturen riktig?		
<p>Tips: Sjekk om termostater er innstilt riktig og riktig plassert. Sjekk</p>		



ARTIKKEL

Inneklima i skoler og barnehager

Ventilasjon, renhold og det å fjerne fuktskader, muggsopp og støv har betydning for inneklima i skoler og barnehager. Enkle tiltak som bruk av innesko og lufting i timer og friminutt, bidrar også til bedre luft. Bruk gjerne Folkehelseinstituttets sjekkliste for å kartlegge kort- og langsiktige tiltak.

PUBLISERT 24.09.2013 OPPDATERT 03.03.2015

Sjekkliste for inneklima i skoler

Sjekklisten kan være nyttig å bruke i arbeidet med å ivareta inneklima på skoler. Den omfatter både kortsiktige og langsiktige tiltak.

PUBLISERT 16.09.2013 OPPDATERT 01.10.2013

Kortsiktige inneklimateiltak	Behov for tiltak eller undersøkelser?	
	Ja	Nei
Er det faste drifts- og vedlikeholdsrutiner, og er disse innarbeidet i internkontrollsystemet?		
Har elevene og lærerne fått kunnskap om inneklima?		
Er det god ventilasjon/frisklufttilførsel?		
<p>Tips: Sjekk om ventiler i ytterveggene er åpne og om de er riktig plassert og at lufteventiler i klasserommene holdes åpne så langt temperatur og trekkforhold tillater det.</p>		



Barnehage og skole - barns utvikling

Temaside med forskningsfunn, informasjon og nyheter om barns utvikling knyttet til barnehage og skole.

[Kontaktinformasjon/få nyhetsbrev](#) →

ENGLISH WEBSITE

[CHILDCARE AND SCHOOL](#) →



Artikler og faktaark



Helsetilstanden i Norge

Folkehelse rapporten

Psykisk helse hos barn og unge

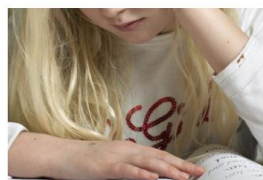
Psykisk helse for barn og unge i Norge i dag. Vi skiller mellom plager og lidelser. Psykiske plager og lidelser gir forskjellig uttrykk i ulike aldersgrupper og hos gutter og jenter.



Faktaark

Fakta om språkvansker hos barn

Språk- og talevansker er vanlig hos små barn. Språkvansker handler om problemer med å forstå språk, uttrykke seg muntlig og uttale språklidene.



Faktaark

Fakta om leseferdigheter

Godt leseferdigheter vil si at barnet både har gode tekniske leseferdigheter og god forståelse av teksten det leser. Et godt ordforråd er viktig for å utvikle gode leseferdigheter.

Smittevern i barnehage og skole

Her finner du informasjon og råd til foreldre og personale om å forebygge infeksjoner og skadedyrangrep.

Kontakt oss om emnet / få nyhetsbrev →

ENGLISH WEBSITE

INFECTIOUS DISEASE CONTROL IN CHILDCARE AND SCHOOL →



Råd og informasjon



Nyhet

Husk lusesjekk ved skole- og barnehagestart

For å sikre en lusefri høst oppfordrer Folkehelseinstituttet alle landets skoler og barnehager til å arrangere kampanjer mot hodelus i uke 10.

Oppdatert 29.08.2016



Artikkel

Når må barnet være hjemme fra barnehagen?

Barn som går i barnehage er mer utsatt for infeksjoner enn andre barn.

Oppdatert 15.09.2017



Artikkel

God håndhygiene reduserer infeksjoner i barnehagen

Håndvask og opplæring i smittevern i barnehager og barneskoler gir trolig betydelig mindre forekomst av luftveisinfeksjoner og diaré.

Publisert 05.09.2016

ALLE VÅRE

[Nyheter fra FHI](#)

[Rapporter, brosjyrer, skjemaer m.m.](#)

[Faktaark A - Å fra Folkehelseinstituttet](#)

[Nettpublikasjoner](#)

[Studier A-Å](#)

[Helseregistre og andre registre](#)

[Prosjekter ved FHI](#)

HOLD DEG OPPDATERT

Facebook

Twitter

YouTube

Instagram

RSS

E-postadresse

Velg nyhetsbrev

- Siste nytt - alle nyheter fra FHI
- Statistikk og data fra FHI (inkl. Folkehelseprofiler og Folkehelse i kommunen)
- Den norske mor og barn-undersøkelsen (MoBa)
- Influensa
- Kvalitet og kunnskap (oppsummert forskning, brukererfaringer, m.m.)
- Levevaner (alkohol, rusmidler, kosthold, m.m.)
- Miljø (inneklima, luftforurensninger, drikkevann, m.m.)
- Psykisk og fysisk helse (psykiske lidelser, folkesykdommer, graviditet, m.m.)
- Skadedyr (lus, flått, skadedyrbekjempelse, m.m.)
- Smittevern (matsmitte, smittevern i helsetjenesten, reiseråd, m.m.)
- Vaksine
- Internasjonalt arbeid

Abonner på valgte nyhetsbrev



Lokalt samarbeid

Noen erfaringer fra en kommune

En kommuneoverleges hverdag

- Barnehage: Tilrettelegging for gutt med cystisk fibrose og nervøs mor
- Barne- og ungdomsskole: Klager fra lærere og elever på «tung luft»
- Ny barne- og ungdomsskole: Plassering på bakketopp
- Videregående skole: Manglende rutiner ved skader i skoletida
- Sjekke før fylkesmannens tilsyn med vårt arbeid med miljørettet helsevern i barnehager og skoler
 - Liste over skoler og barnehager med godkjenningsstatus (arkivjakt)
 - System for godkjenning av nye skoler og barnehager (to trinn)
 - System for håndtering av klager mv
 - Plan for risikobasert tilsyn
 - Rutine for rådgivning, samarbeid og deltaking i planarbeid

Lokalt samarbeid om miljøretta helsevern

Et eksempel fra Sørlandet

- Miljøretta helsevern kan være en ensom oppgave
- Dagsmøte tre ganger i året mellom kommuneoverlegene og mhv-medarbeidere i Arendal, Grimstad, Kristiansand, Froland og Birkenes
- Diskusjon av pågående saker, avsluttede saker og andre temaer
- Samarbeid om tilsynskampanjer
- Tips om ny litteratur
- Utveksling av planer og maler

FHI -

Agenda for samarbeidsmøte om miljørettet helsevern 7.11.2017

1. Velkommen til Arendal og orientering om dagen

2. Første bolk: Erfaringer fra gjennomførte tilsyn og avsluttede saker

Boliger på bensinstasjon (ARN)
 Duer og fluer – oppdatering (ARN)
 Svømmekløe i Bjellandsvann (ARN)
 Frisørsalonger uten hårvaskemulighet (KRS)
 Barnehage uten inngjerdet uteareal (KRS)
 Støy fra feiebler om natta (KRS)
 Tilsyn med miljørettet helsevern i Grimstad kommune (C)

3. Andre bolk: Pågående saker

Ulovlig skadedyrbekjempelse med bromadiolon (ARN)
 Støy fra betongfabrikk (ARN)
 Dyrepensjonat i bolig (ARN)
 Inneklima i utleieleilighet (ARN)
 Støy fra planlagt ballbinge (ARN)



Trafostasjoner i byggesaksbehandling (GRM)
 Mobilmaster i byggesaksbehandling (ARN)
 Planer om ny havn og støy – oppdatering (KRS)
 Støy fra nytt utested ved sjøen i sentrum (KRS)
 Støy fra saluttkanoner og tinnitus (KRS)
 Nasjonal tilsynskampanje for solarier i regi av Strålevernet (KRS)
 Tilsyn med hudpleiesalonger, frisører, spa mv (FRO)

4. Tredje bolk: Planlagte tilsyn

Nye tilsynsoppgaver: tobakkssalg og e-sigarettbruk (ARN)

5. Fjerde bolk: Ymse

Arealplanlegging og rollen til mhv/kommuneoverlegen (FRO)
 Døgnåpne treningssentre – en ny trend (ARN)
 Plager fra nye strømmålere – en ny trend (ARN)
 Eventuelt

6. Neste møte: Sted og tid



Oversikt over helsetilstand og påvirkningsfaktorer

RAPPORT

Folkehelse rapporten - Helsetilstanden i Norge

Folkehelse rapporten presenterer kunnskap og statistikk om helsetilstanden i Norge. Kapitlene oppdateres regelmessig.



Søk i nettpublikasjonen



Skriv ut

Del på e-post

HAR DU FUNNET EN FEIL?

Send en melding

Kortversjon og sammendrag

Kortversjon 2018

Befolkning og levealder

Befolkningen i Norge

Levealder

Helse i ulike befolkningsgrupper

Helse under svangerskap og fødsel

Barn og unge: oppvekst og levekår

FOLKEHELSEPROFIL 2018

Bodø



Folkehelseprofilen er et bidrag til kommunens arbeid med å skaffe oversikt over helsestanden i befolkningen og faktorer som påvirker denne, jmfør lov om folkehelsearbeid. Statistikken er hentet fra Kommunehelse statistikkbank per februar 2018 og er basert på kommunegrensar per 1.1.2018.

Nye indikatorer i 2018:

- Alkoholomsetning, basert på tall fra dagligvarehandel og Vinmonopol
- Cannabisbruk, Ungdata
- Trangbodhet
- Hjerte- og karsykdom, sykehusinnleggelse og dødsfall

Noen trekk ved kommunens folkehelse

Temaområdene i folkehelseprofilen er valgt med tanke på mulighetene for helsefremmende og forebyggende arbeid, men er også begrenset av hvilke data som er tilgjengelige på kommunenivå. Indikatorene tar høyde for kommunens alders- og kjønnsammensetning, men all statistikk må også tolkes i lys av annen kunnskap om lokale forhold.

Befolkning

- I aldersgruppen 45 år og eldre er andelen som bor alene lavere enn i landet som helhet.

Levekår

- Andelen barn (0-17 år) som bor i husholdninger med lav inntekt er lavere enn i landet som helhet. Lav inntekt defineres her som under 60 prosent av nasjonal medianinntekt.
- Andelen barn (0-17 år) som bor trangt er høyere enn i landet som helhet. Trangbodhet defineres her ut ifra boligens areal og antall rom.

Miljø

- Andelen ungdomsskoleelever som oppgir at de er litt eller svært fornøyd med lokalmiljøet, er lavere enn landsnivået. Tallene er hentet fra Ungdata-undersøkelsen.

Skole

- Andelen 10-klassinger som trives på skolen er ikke entydig forskjellig fra landet som helhet. Kommuneverden kan imidlertid skule stor variasjon mellom skoler. Tallene er hentet fra Elevundersøkelsen.
- Fråfall i videregående skole er høyere enn i landet som helhet. I Kommunehelse statistikkbank kan du se hvordan fråfall i kommunen varierer med foreldrenes utdanningsnivå.

Levevaner

- Andelen ungdomsskoleelever som oppgir at de minst én gang siste 12 måneder har drucket så mye at de har følt seg tydelig beruset, er ikke entydig forskjellig fra landet som helhet.

Tema	Indikator	Kommune	Fylke	Norge	Enhet (%)	Folkehelsebarometer for Bodø
Befolkning	1 Befolkningsvekst	1,1	0,4	0,85	prosent	
	2 Personer som bor alene, 45 år +	23,7	25,6	25,3	prosent	
	3 Valgdeltakelse, 2017	78	75	78	prosent	
	4 Vgs eller høyere utdanning, 30-39 år	79	76	82	prosent	
Levekår	5 Levinntekt (husholdninger), 0-17 år	7,7	11	12	prosent	
	6 Inntektsulikhet, P90.P10	2,5	2,5	2,8	-	
	7 Bor trangt, 0-17 år	20	18	19	prosent	
	8 Bam av enslige forsørgere	17	17	15	prosent	
Miljø	9 God drikkevannsforsyning	4,6	46	88	prosent	
	10 Forsyningsgrad, drikkevann	88	90	88	prosent	
	11 Skader, behandlet i sykehus (ny def.)	14,1	14,6	13,7	per 1000 (a,k)	
	12 Fornøyd med lokalmiljøet, Ungd. 2015	66	62	70	prosent (a,k)	
	13 Med i fritidsorganisasjon, Ungd. 2015	67	60	64	prosent (a,k)	
	14 Fortrolig venn, Ungdata 2015	88,8	88,6	90,1	prosent (a,k)	
	15 Trives på skolen, 10. klasse	85	82	86	prosent (k)	
Skole	16 Laveste mestringsnivå i lesing, 5. kl.	25	29	24	prosent (k)	
	17 Laveste mestringsnivå i regning, 5. kl.	27	32	24	prosent (k)	
	18 Fråfall i videregående skole	25	26	22	prosent (k)	
Levevaner	19 Lite fysisk aktiv, Ungdata 2015	13	13	13	prosent (a,k)	
	20 Overvekt inkl. fedme, 17 år	21	28	23	prosent (k)	
	21 Alkohol, har vært beruset, Ungd. 2015	13	17	13	prosent (a,k)	
	22 Alkoholomset., dagligvare og Vinmonopol	5,8	5,4	5	liter per person	
	23 Rayking, kvinner	6,7	9,3	7,8	prosent (a)	
	24 Har brukt cannabis, Ungdata 2015	1,7	2,2	2,6	prosent (a,k)	
	25 Forventet levealder, menn	79,6	78,4	78,8	år	
	26 Forventet levealder, kvinner	83,3	83,1	83,1	år	

Takk for oppmerksomheten

Kontakt: preben.aavitsland@fhi.no