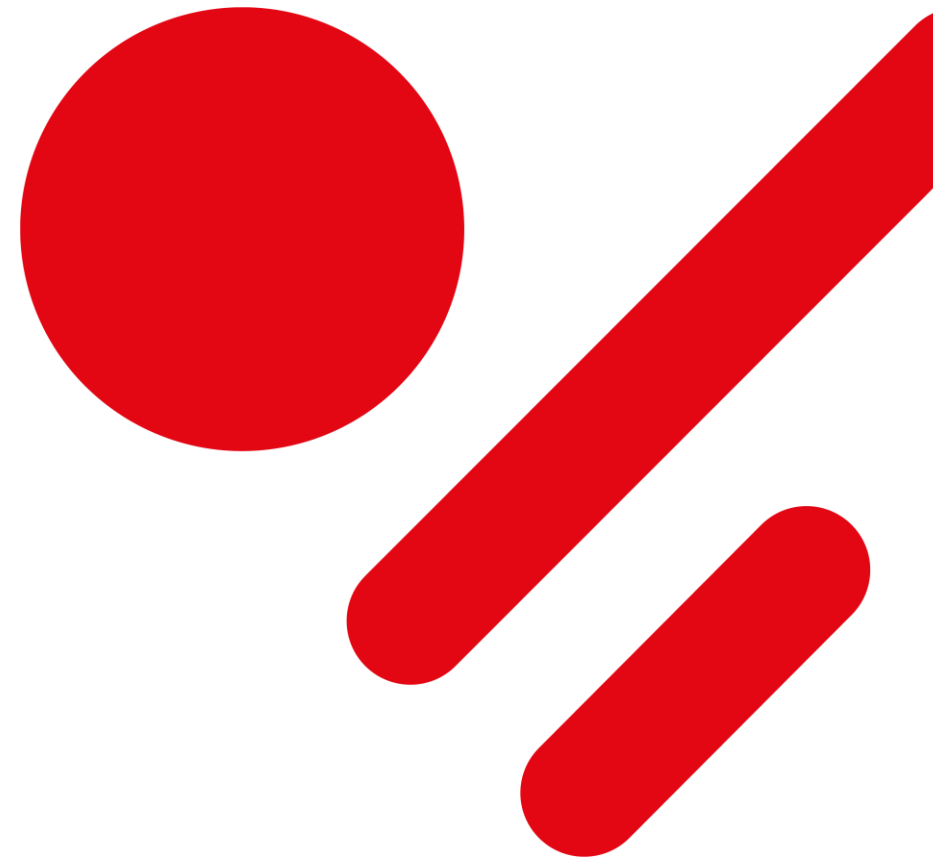


Tilsyn med kommunenes systematiske folkehelsearbeid for å fremme barn og unges psykiske helse



Helsetilsynet

TILSYN MED BARNEVERN, SOSIAL- OG HELSETJENESTENE



Tilsyn på folkehelseområdet i 2024

Tema: kommunens systematiske folkehelsearbeid for å fremme god psykisk helse hos barn og unge.

Metode: tilsynsaktiviteten har vært en spørreundersøkelse i alle landets kommuner kombinert med dybdeintervjuer i tre kommuner i hvert embete.

Formål: få en landsomfattende oversikt over kommunens folkehelsearbeid etter folkehelseloven §§ 5, 6, 7 og 30.

Mål: stimulere kommunene til å legge til rette for gode levevilkår og forebygge psykisk uhelse hos barn og unge.



Hvorfor ble temaet valgt?

- Psykiske plager og lidelser er vanlig
- Understøtter regjeringens mål om forsterket innsats for å forebygge psykiske lidelser og utjevne sosiale helseforskjeller.
- Motivere til arbeidet med bærekraftige samfunn
- God psykisk helse skapes ikke i helsetjenesten – men i de arenaer hvor barn og unge lever livene sine

Meld. St. 15

(2022–2023)

Melding til Stortinget

Folkehelsemeldinga

Nasjonal strategi for utjamning av sosiale helseforskjellar



Hvordan er tilsynet gjennomført?

- Orientering om tilsynet
- Spørreundersøkelse i alle landets kommuner
- Statsforvalterne gjennomførte dybdeintervju i tre utvalgte kommuner.
- Involvering av barn og unge.
- Helsetilsynet oppsummerer resultatet på landsbasis.
- Statsforvalterne arrangerer samling med alle kommunene; presentere resultatet fra undersøkelsen og starter en dialog om hvordan kommunen kan fremme barn og unges psykiske helse i sitt langsiktige og systematiske folkehelsearbeid.



Hva fant vi?

Det er stort fokus på barn og unges psykiske helse i landets kommuner....

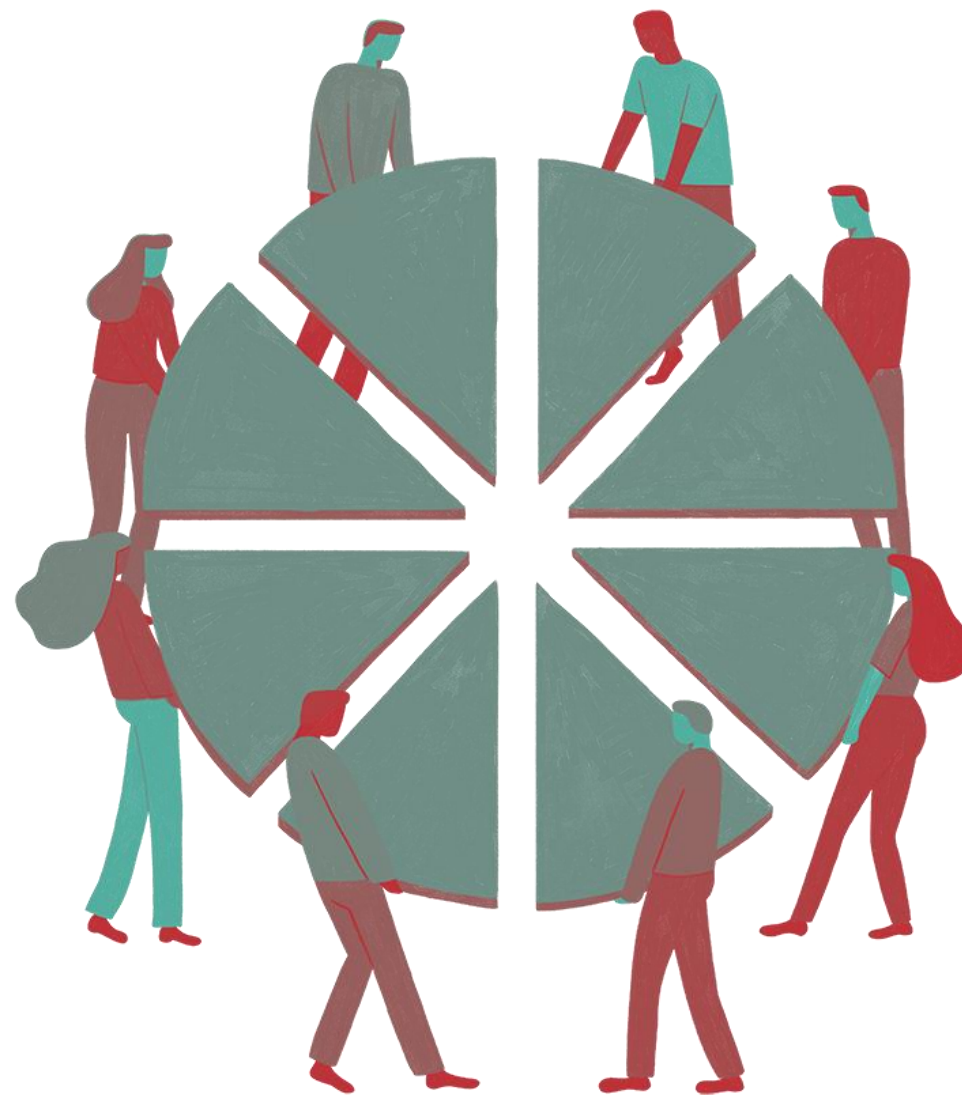


... men det mangler en del i det systematiske arbeidet.

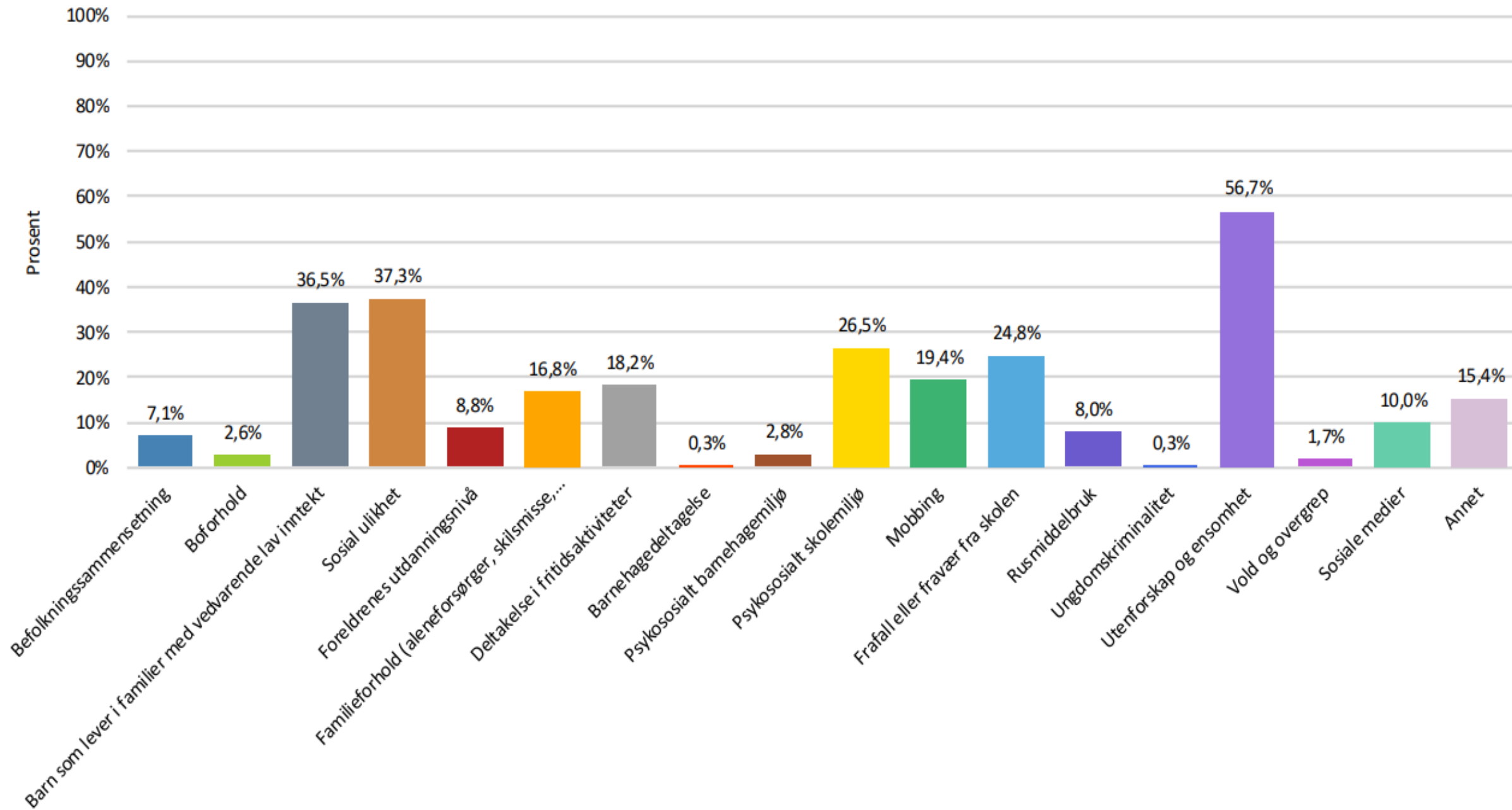


Hva rapporterte kommunene i spørreundersøkelsen?

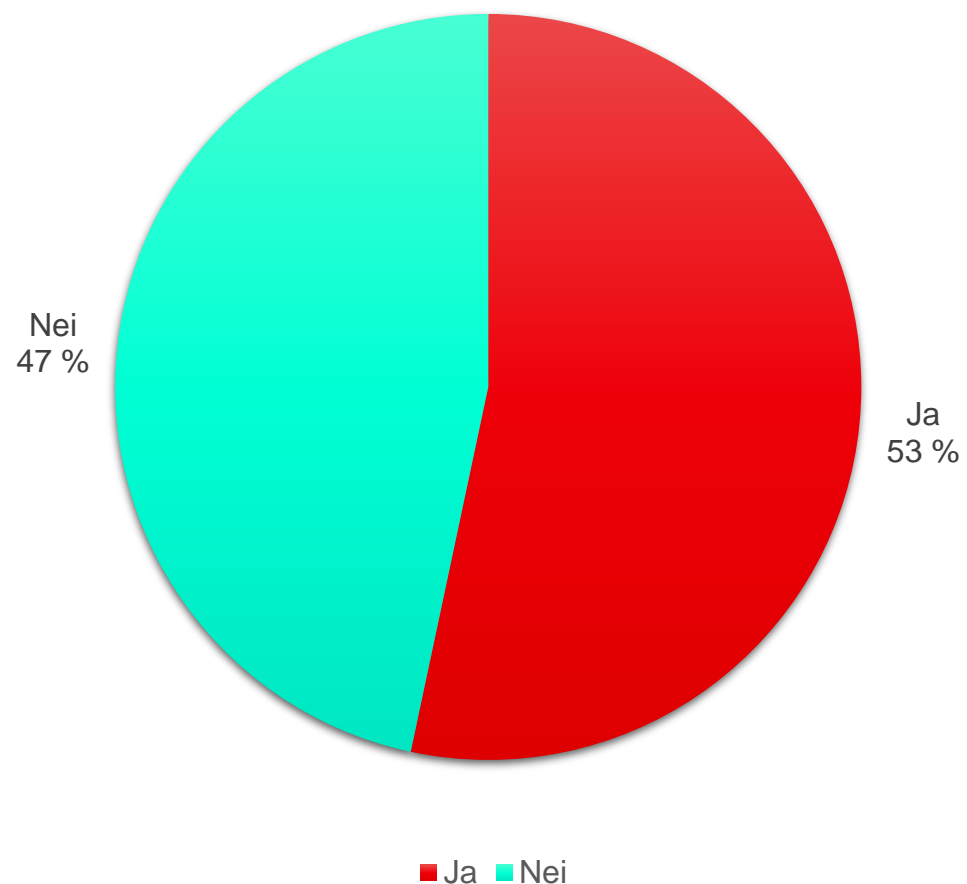
- Kommunene oppgir at deres viktigste identifiserte hovedutfordringer for barn og unges psykiske helse er utenforskap og ensomhet, sosial ulikhet og barn som lever i vedvarende lavinntekt.
- Mange rapporterer også psykososialt skolemiljø og frafall eller fravær fra skolen som betydelige utfordringer.



Kommunenes viktigste identifiserte hovedutfordringer



Dybdeintervjuer: Har kommunen et oversiktsdokument som identifiserer positive og negative faktorer for barn og unges psykiske helse?

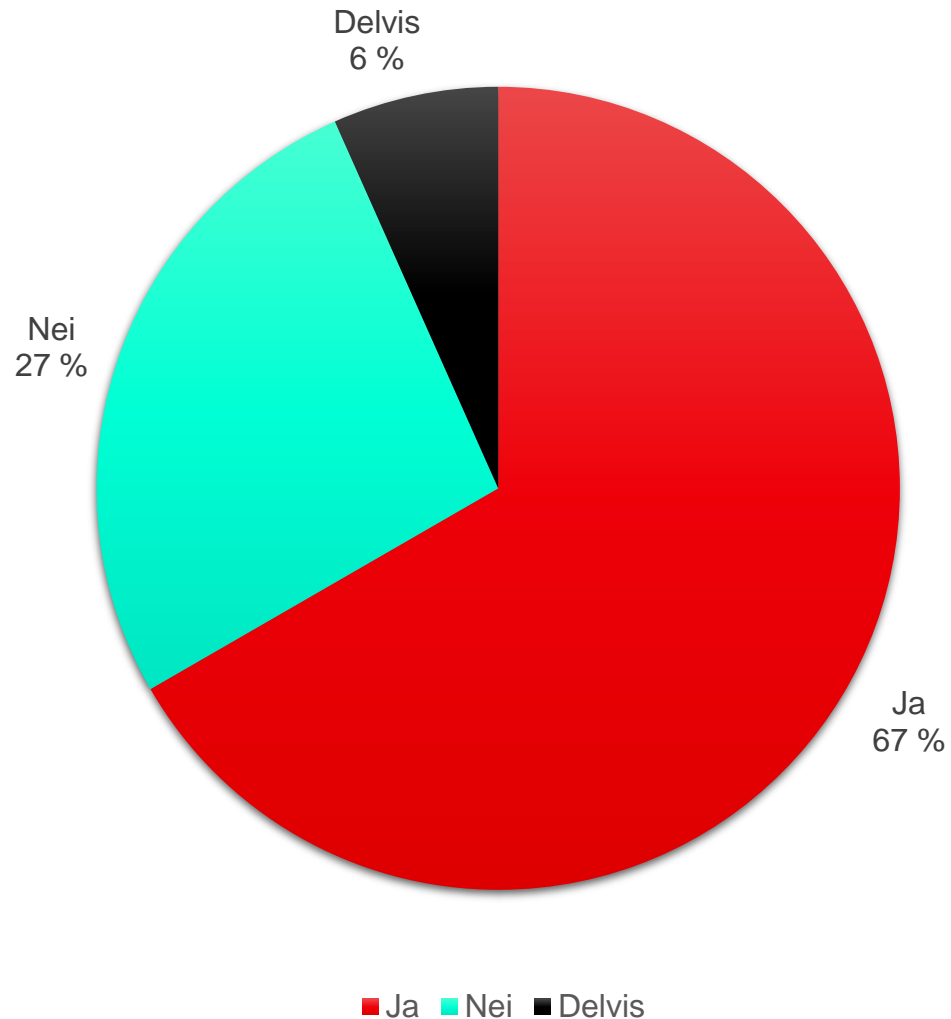


En god oversikt er avgjørende for god systematikk

- 16 av 30 kommuner har god oversikt som er tverrfaglig og tverrsektorielt utarbeidet
- 14 av 30 kommuner har ikke et oppdatert oversiktsdokument som identifiserer risikofaktorer for barn og unges psykiske helse
- 13 av 30 kommuner vurderer årsaksforhold og konsekvenser ved de identifiserte faktorene



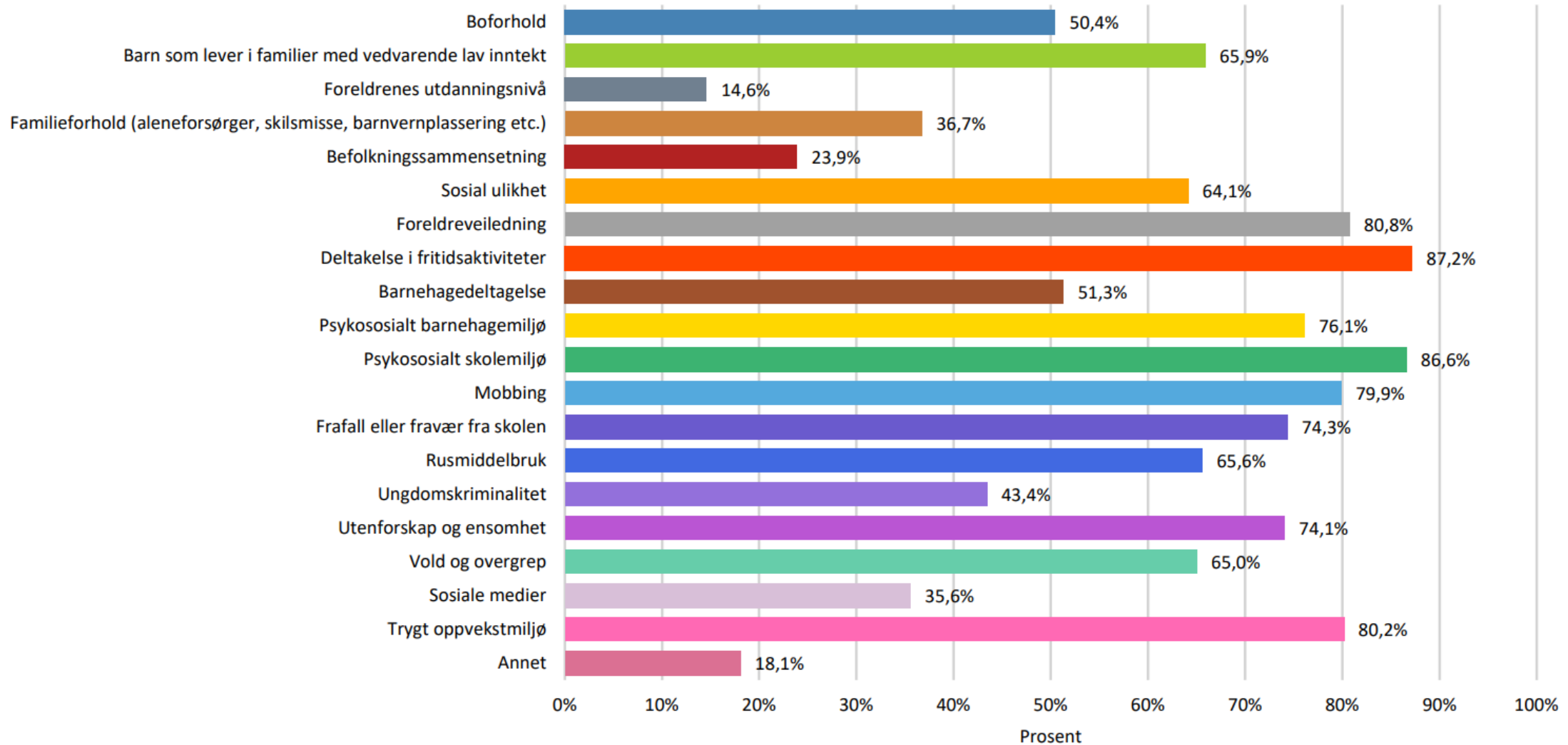
Kommunen har mål og strategier i sitt planarbeid som er egnet til å møte deres utfordringer?



Strategier og tiltak med svak forankring

- Mange har mål og strategier i planarbeidet egnet til å møte deres utfordringer
- Kommunene oppgir i spørreundersøkelsen å ha flest strategier og tiltak på følgende områder;
 - Deltakelse i fritidsaktiviteter (87,2%)
 - Psykososialt skolemiljø (86,6%)
 - Foreldreveiledning (80,8%)
 - Trygt oppvekstmiljø (80,2%)

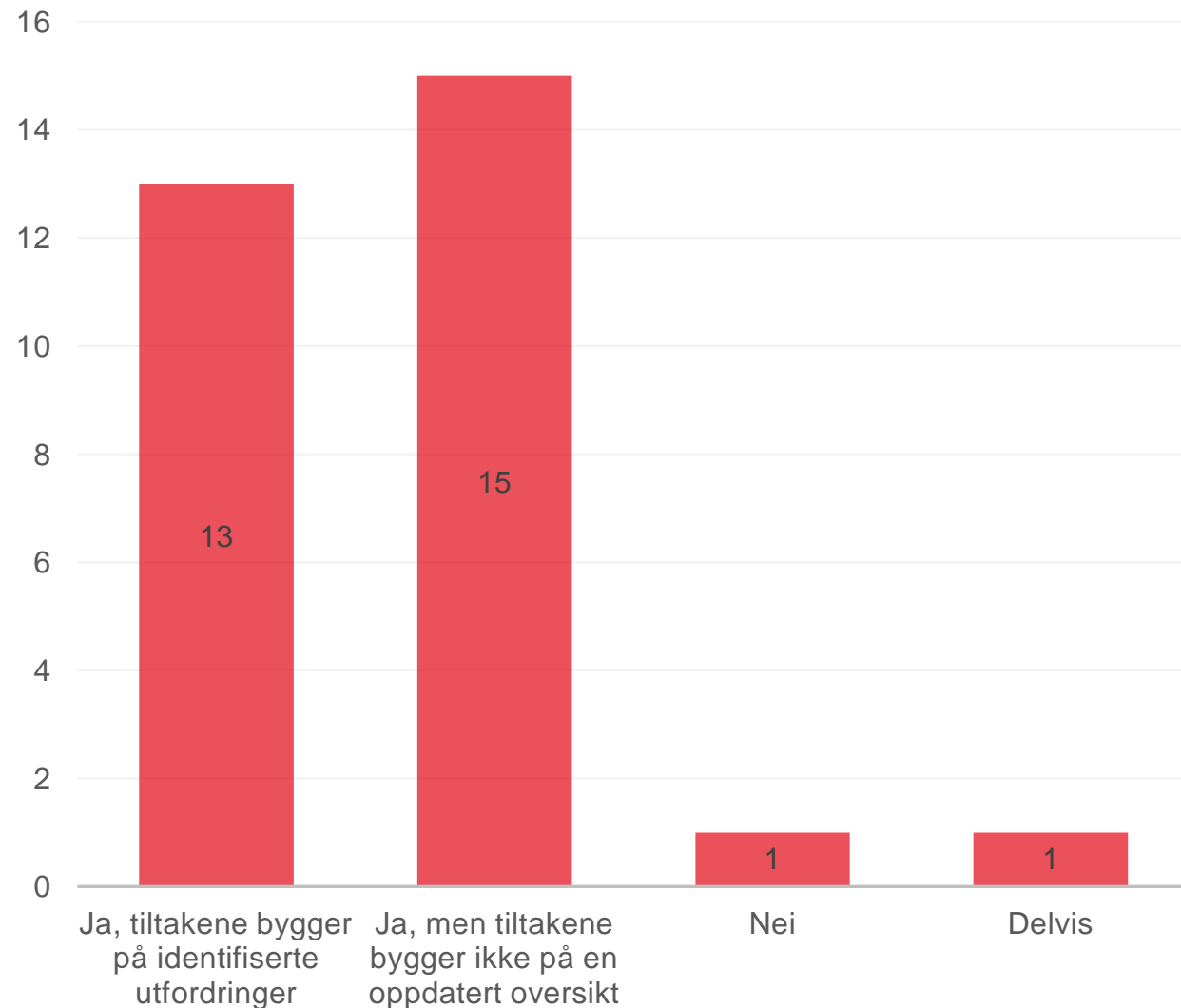




- I spørreundersøkelsen rapporterer kommunene å ha strategier og tiltak over mange områder for å fremme barn og unges oppvekst og levekårsforhold. 28 av 30 kommuner bekrefter dette i dybdeintervju.



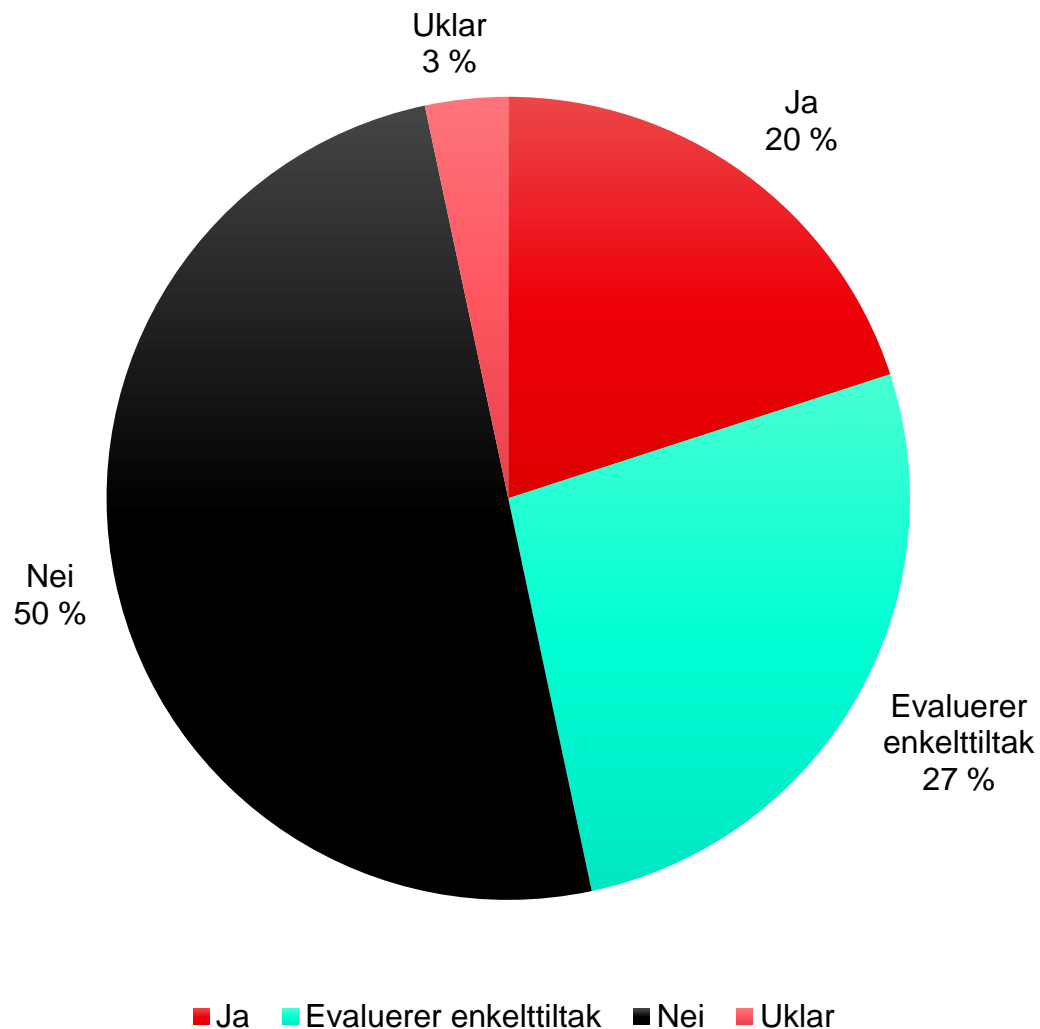
Har kommunen iverksatt tiltak?



- 28 av 30 kommuner har iverksatt tiltak for å fremme barn og unges psykiske helse
- Kun 13 av disse bygger tiltakene på identifiserte utfordringer
- Halvparten av kommunene har iverksatt tiltak som ikke har tilstrekkelig forankring i lokal kunnskap



Kommunen evaluerer og har internkontroll med folkehelsearbeidet?



Mangelfull evaluering av folkehelsearbeidet

- Kun 6 av 30 kommuner har internkontroll med sitt systematiske folkehelsearbeid
- 8 av 30 kommuner evaluerer enkelttiltak
- Halvparten av kommunene evaluerer hverken enkelttiltak eller folkehelsearbeidet i sin helhet
- I spørreundersøkelsen oppgir 60% av kommunene at de ikke har internkontroll



Arbeider kommunene langsiktig og systematisk?

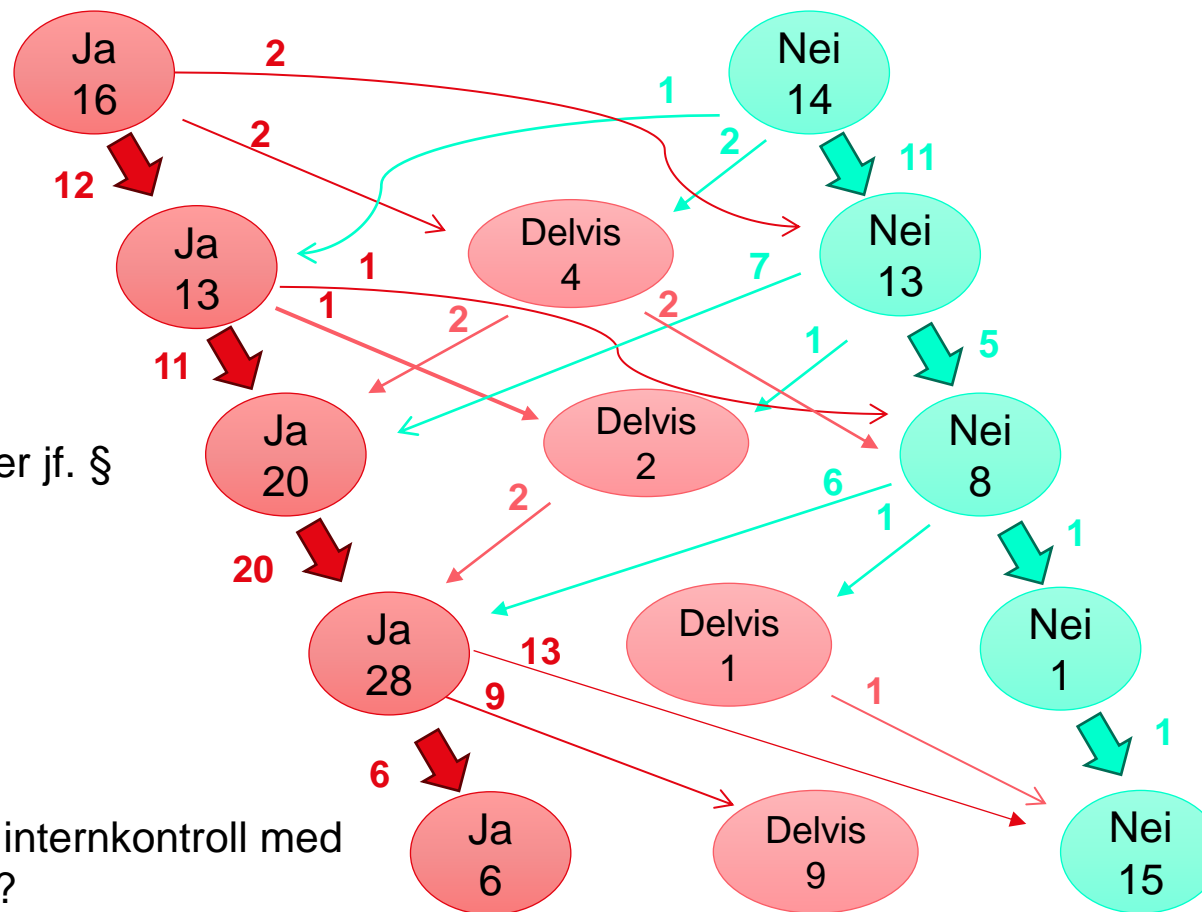
Har kommunen et oppdatert
oversiktsdokument jf. § 5?

Analyserer og vurderer
kommunen årsaker og
konsekvenser jf. § 5?

Har kommunen mål og strategier jf. §
6?

Har kommunen iverksatt
nødvendige tiltak jf. § 7?

Har kommunen internkontroll med
arbeidet jf. § 30?



Antall kommuner med ja på alle områder:

4

Antall kommuner med ja på alle områder med unntak av internkontroll:

10



Styring og ledelse sentralt i folkehelsearbeidet

Kommunene som jobber systematisk...

- ... har en tydelig struktur og organisering av folkehelsearbeidet
- ... har tverrfaglig og tverrsektoriell deltakelse i folkehelsearbeidet
- ... sikrer at folkehelsearbeidet er forankret i ledelsen
- ... har avsatt nødvendige ressurser til arbeidet
- ... har en tydelig rød tråd i folkehelsearbeidet

Kommunene som ikke jobber systematisk...

- ... har uklar organisering av folkehelsearbeidet
- ... har mangelfull representasjon i folkehelsearbeidet
- ... har mangelfull prioritering og oppfølging fra ledelse
- ... begrunner i noen grad manglende systematikk med begrensede ressurser
- ... mangler en rød tråd i folkehelsearbeidet



Barn og unges medvirkning

24 av 30 kommuner involverer barn og unge i saker som angår dem, oftest ved involvering av ungdomsråd. Noen kommuner sikrer også medvirkning gjennom andre arenaer, som offentlige møteplasser og elevråd.

Det er imidlertid noen hindre som hemmer reell medvirkning også i de kommunene hvor ungdomsrådet benyttes aktivt. Det kan dreie seg om når i de ulike prosessene ungdomsrådet tas med, tidsfristene de får og hvordan sakene presenteres for dem.



Læring og inspirasjon fra Færder kommune

En oversikt som inkluderer risikofaktorer for barn og unges psykiske helse.

Årsaker og konsekvenser ved risikofaktorene er analysert.



Kommuneplanens samfunnsdel inneholder mål knyttet til de identifiserte utfordringene.

Økonomiplanen gjenspeiler dette.



I kommuneplanens handlingsdel finnes tiltak i tråd med fastsatte mål og egnet til å møte de identifiserte utfordringene.

- Internkontroll gir oversikt og styring med eget arbeid.
- Utviklingen følges og tiltak evalueres.
- Gode rammer for folkehelsearbeidet

