



Statsforvaltaren i Møre og Romsdal

Utgreiing av

Grensejustering for Liabygda 2025

FAKTAGRUNNLAG



Innhold

Storleik og geografisk plassering	3
Innbyggartal og demografi	3
Kommunikasjonstilhøve og arbeidspendling	4
Kommunikasjonstilhøve og reisetid	
Arbeidspendling	
Kommunalt tenestetilbod	5
Barnehage og skule	
Planstatus og utbyggingsmønster	
Anna	5
Kultur og foreiningsliv	
Næring og handel	
Tekniske tenester og brann	5
Vatn og avløp	
Veg	
Kaier	
Brann	
Konsekvensar for kommuneøkonomien	7
Interkommunale samarbeid	7

Sjå også innspel til faktagrunnlaget frå Stranda kommune og Fjord kommune. Dei ligg på nettsida www.statsforvalteren.no/liabygda.



Statsforvalteren i Møre og Romsdal

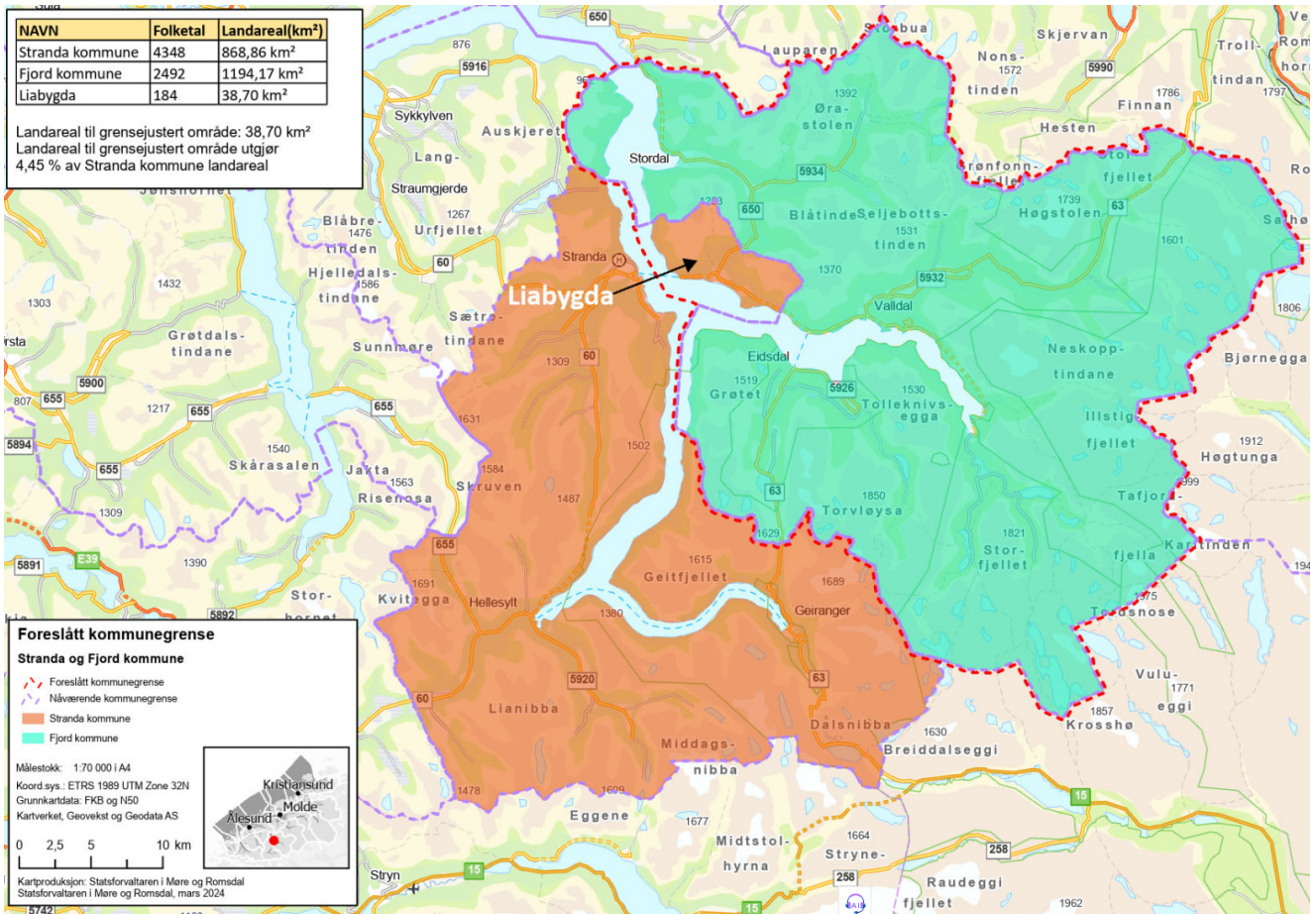
Statsforvaltar
[Else-May Botten](#)

Assisterande statsforvaltar
[Rigmor Brøste](#)

Kontakt;
Telefon: 71 25 84 00
sfmrpost@statsforvalteren.no

*Foto på forsida:
Eivind Louis Helset / Rust foto*

*Karta er laga av Møre og Romsdal
fylkeskommune og Statsforvalteren i
Møre og Romsdal*



Kart 1: Plassering

Storleik og geografisk plassering

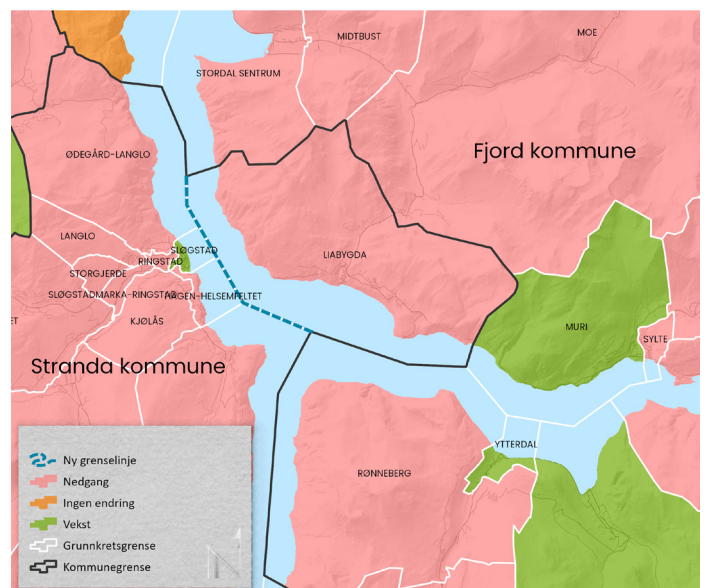
Liabygda ligg i Stranda kommune på Sunnmøre. Liabygda ligg på austsida av Storfjorden. Liabygda er geografisk plassert med kommunesentera Stordal og Valldal i Fjord kommune på kvar side.

Liabygda har til saman eit landareal på 38,70 km² og utgjør om lag 4,5 prosent av totalt landareal i Stranda kommune.

Innbyggartal og demografi

Talet på innbyggjarar busett i Liabygda per 1.1.2024 er 184. Innbyggartalet i heile Stranda kommune er 4348 innbyggjarar og 2492 i Fjord kommune. Innbyggjarane i Liabygda utgjør om lag 4 prosent av innbyggjarane i Stranda kommune.

Liabygda har i perioden 2019-2024 hatt ein nedgang i folketalet.



Kart 2: Folkevekstutviklinga i området 2019-2024

Grunnkrets		Folketal				
Nummer	Namn	2019	2023	2024	Endring frå 2019	Endring frå 2023
15250101	Liabygda	196	183	184	- 12	1

Tabell 1: Grunnkrets og folketal

Innbyggjarar etter alder i Liabygda										
0-5	6-15	16-19	20-24	25-29	30-49	50-59	60-66	67-69	70-79	80+
12	11	8	8	15	34	28	23	10	19	17

Tabell 2: Innbyggjarar etter alder

Kommunikasjons-tilhøve og arbeidspendling

Kommunikasjonstilhøve og reisetid

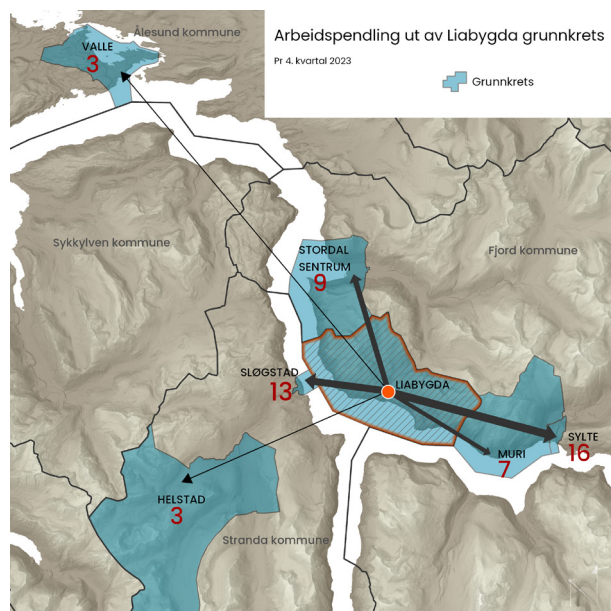
Liabygda har vegforbindelse via fylkesveg 650 som går til Sjøholt (E39 mot Molde og E136 mot Ålesund og sørover) og til Valldal i Fjord kommune. Tek ein ferja frå Liabygda og over til Stranda (10 min ferjetur) er det vegforbindelse med riksveg 60 i to retningar. Den eine vegen går via Hellesylt i Stranda kommune til Vestland fylke og den andre vegen til Sykkylven kommune.

Arbeidspendling

Stranda inngår i ein felles bu- og arbeidsmarknadsregion med Fjord og Sykkylven kommune. Kommunane Sykkylven og Ålesund er dei viktigaste utpendlingskommunane for Stranda kommune. Innpendlinga til Stranda kommune er størst frå Sykkylven og Ålesund.



Kart 3: Infrastruktur i nærområdet



Kart 4: Arbeidspendling ut frå Liabygda

Reisetid i minutt til offentlege tenester

Til	
Stranda vgs	33
Vestborg vgs	32
Stranda rådhus	29
Ringstad skule	29
Fjord kommunehus Stordal	14
Stordalstunet	13
Stordal skule	12
Muritunet	11
Valldal skule	14
Fjord kommunehus Valldal	13

Kommunalt tenestetilbod

Barnehage og skule

Fjord kommune opplyser at: Stranda kommune har kjøpt barnehageteneste i Fjord kommune sidan 01. januar 2021. Det er i dag seks barn i Syltebøen barnehage frå Liabygda.

Det er ein elev frå Liabygda i kulturskulen i Fjord.

Fjord kommune og Valldal skule har gitt grunnskuleopplæring for elevar frå Liabygda sidan skuleåret 2018/2019. Det er i dag 11 elevar frå Liabygda ved Valldal skule.

Stranda kommune opplyser at dei er vertskommune for Pedagogisk psykologisk teneste og barnevern for Fjord kommune.

Helse og omsorg

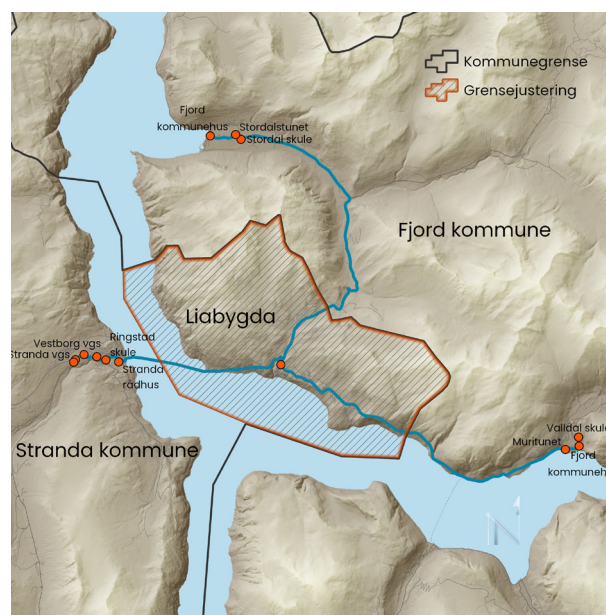
Stranda kommune opplyser at dei yt heimeteneste til heimebuande og brukarar på omsorgsenteret, etter vedtak, til innbyggjarane i Liabygda.

Planstatus og utbyggingsmønster

Liabygda er i kommuneplanens arealdel for Stranda kommune i all hovudsak sett av til landbruks-, natur- og friluftsmål (LNF). Det er og sett av område til bustad, idrettsanlegg, offentleg og privat tenesteyting, næring, fritidsbusetnad og kombinert bustad- og anleggsformål.

I tillegg gjeld følgjande reguleringsplanar:

- PlanID 1981002 – Del av Ringset
- PlanID 1973002 – Lied 1



Kart 5: Reisetid

Anna

Kultur- og foreiningsliv

Kommunale opplyser at innbyggjarane i Liabygda deltek på kulturaktivitetar og fritidstilbod i Stordal, Valldal og på Stranda.

For barn og unge er dette aktivitetar som skulekorps, 4H, taekwondo og idrettstilbod innan friidrett, ski og fotball. Barna har også kulturskuletilbod i Fjord. I tillegg blir fritidstilbod som kino, ungdomsklubb, klatring, riding og trial nytta fast eller sporadisk. Det er fleire medlemmar i Valldal spelemannslag frå Liabygda. Laget vert driven på tvers av desse bygdene.

Dei vaksne deltek i aktivitetar som folkedans, kor, idrettsaktivitetar og treningssenter i tillegg til andre formelle og uformelle møtepunkt. Nokre lag knyter bygdene saman; Stordal og Liabygda har felles pensjonistlag og skyttarlag. Biblioteket er ein møteplass for både unge og eldre på tvers av bygdelag.

Næring og handel

Fjord kommune opplyser at:

Liabygda har ikkje eigen daglegvare. Kommunen har inntrykk av at innbyggjarar i Liabygda handlar særleg i Valldal men og i Stordal. Daglegvarer og drivstoff med meir blir kjøpt her. Den største næringsverksemda i Liabygda, REMPRO, hentar mange av sine arbeidstakarar (utover dei som bur i Liabygda) frå Fjord kommune. Eigar og drivar av bedrifta bur i Fjord kommune.

Stranda kommune opplyser at:

Det er kort veg frå Liabygda til eit variert arbeidsmarknadstilbod i Stranda. Behovet til innbyggjarane er å ha gode, føreseielege kollektivtilbod som bygg opp under etterspurnaden i næringslivet og tilboda skulane i Stranda har.

Tekniske tenester og brann

Vatn og avløp

Det er privat anlegg i Liabygda for vatn. Anlegg for avlaup er offentleg.

Fjord kommune opplyser at det føreligg ein gjensidig samarbeidsavtale mellom Liabygda og Valldal vassverk for å hjelpe kvarandre ved mangel på vatn.

Veg

Det er ein stor del kommunale vegar i Liabygda. Kor mange, er ikkje talfesta.

Kaier

Det er ein fylkeskommunal kai på Gravanaset og ein kommunal kai på Ovråneset.

Brann

Kommunane samarbeider på brann. Kostnadsfordelinga er Stranda 1 628 000,- kr og Fjord 1 428 000,- kr. Stranda er vertskommune for samarbeidet.

I dette ligg det tilsyn, feiing – ansvar for beredskap og å øve personell.

Konsekvensar for kommuneøkonomien

Fjord kommune opplyser at dei på noverande tidspunkt ikkje har grunnlag for å vurdere konsekvensar for kommuneøkonomien.

Stranda kommune opplyser at dei får betydelege midlar gjennom Havbruksfondet. Desse er venta å vere mellom 8-9 millionar i åra som kjem. Hovuddelen av anlegga er lokalisert i det området som Statsforvaltaren legg opp til å grensejustere over til Fjord, om grensejustering vert gjennomført.

Stranda vil miste innbyggartilskot, men også spare nokre kostnader. Kommunen meiner at ei grensejustering ikkje vil gi store endringar for Liabygda, men at den vil vere negativ for Stranda.

Interkommunale samarbeid

- Frå 01. august 2024 inngjekk Stranda og Fjord samarbeid om felles Pedagogisk Psykologisk Teneste (PPT) og barnevern.
- Kommunane har også oppgåvefellesskap om brann og redningstenester.
- Stranda utfører skogfaglege tenester for Fjord.
- Kommunane har også samarbeid på forvaltningsnivå om verdsarv og sjøområde.
- Åknes Tafjord IKS er eit selskap der mellom anna Stranda og Fjord er medlemmar, selskapet er no under avvikling.

Statsforvaltaren har i 2024 gitt skjønsmidlar til Fjord, Stranda og Sykkylven for å greie ut eit tettare kommunesamarbeid. Dei første tenesteområda kommunane ynskjer å greie ut eit mogleg samarbeid på er:

- Plan og geografi
- Landbruks og skogsforvaltning (bl.a. vilt- og veterinærtjenester)
- IKT samarbeid (utover Digi MR)
- rekruttering og tilsetning (fellesstillingar for eksempel helse)
- klima, miljø og veg/anlegg
- brann/førebygging/beredskap