

# Tilskuddsordningen for lokal kompetanseutvikling – innretning og forvaltning

Informasjonsmøte med sektor  
03.10.2024



**Statsforvalteren i Troms og Finnmark**

*Romssa ja Finnmárkku stáhtahálddašeaddji  
Tromssan ja Finmarkun staatinhallittija*



03.10.2024



# Agenda 03.10.2024

Om tilskuddsordningens innretning og forvaltning

Samarbeidsforumenes langsiktige planer for Rekomp, Dekomp og Kompetanseløftet for spesialpedagogikk og inkluderende praksis

Behovsmelding 2025-midler – gjennomgang av innholdet i meldingen om kompetanseutviklingsbehovet



## Med videre betydning

Et helhetlig system for kompetanse- og karriereutvikling i barnehage og skole



# Hvordan blir det i 2026?

- Flere forslag til endringer – ikke avklart hvilke som blir realisert
  - Felles ordning?
  - Nasjonalt samarbeidsforum og nettverk for samisk språk og kultur?
  - Styrke kompetansenettverk?
  - Styrke partnerskapene?
  - Treårige kompetanseplaner?
  - Forholdsmessig fordeling av midler?



# Tilskuddsordningen for lokal kompetanseutvikling i barnehage og grunnopplæringen

- Regional ordning for kompetanseutvikling i barnehage
- Desentralisert ordning for kompetanseutvikling i grunnskole og videregående skole
- Kompetanseløftet for spesialpedagogikk og inkluderende praksis
- Private barnehager og private skoler omfattes av ordningen på lik linje med offentlige barnehager og skoler
- Tilsvarende ordning for lokal kompetanseutvikling i fag- og yrkesopplæring
- Egen forskrift om retningslinjer for tilskuddsordningen gjeldende fra og med 01.01.2021



# Mål for tilskuddsordningen

Det overordnede målet er økt kvalitet gjennom styrket kollektiv kompetanse som bidrar til å gi et likeverdig tilbud til barn og elever, og som sikrer at samiske perspektiver blir ivaretatt i barnehage og skole

## Mål

- Styrket kollektiv kompetanseutvikling i barnehager og skoler ut fra lokale behov, gjennom partnerskap med UH

Kompetanseløftet har i tillegg et bredere og tverrsektorielt innhold:

- Alle kommuner og fylkeskommuner, barnehage- og skoleeiere skal ha tilstrekkelig kompetanse tett på barna og elevene for å kunne fange opp og gi et inkluderende og tilpasset pedagogisk tilbud til alle, inkludert barn og elever med behov for særskilt tilrettelegging

I tillegg skal partnerskapet mellom universiteter eller høyskoler og praksisfeltet bidra til å styrke lærerutdanningene



# Kjennetegn på måloppnåelse

- Barnehager og skoler har gjennomført barnehage- og skolebaserte kompetanseutviklingstiltak som fremmer kollektiv utvikling
- Tiltakene er forankret i barnehagenes og skolenes behov, identifisert gjennom lokale prosesser som involverer ansatte i virksomhetene
- Samiske perspektiver er ivaretatt i de lokale prioriteringene av kompetansebehov

- Tiltakene er planlagt og gjennomført i partnerskap mellom barnehage- og skoleeiere og universitet eller høyskole
- Samarbeidende universitet eller høyskole har brukt erfaringene gjennom partnerskapet som bidrag til å videreutvikle lærerutdanningene

## ***For kompetanseløftet for spesialpedagogikk og inkludering gjelder også:***

- Det er gjennomført helhetlige kompetansetiltak som omfatter laget rundt barna og elevene



# Målgrupper for kompetansetiltak

Målgrupper for kompetansetiltak i tilskuddsordningen er lærere, ledere og andre ansatte i barnehager og skoler, og andre i organisasjonene rundt, som bidrar til kvalitet i tilbudet til barn og unge.

Målgrupper for kompetansetiltak i kompetanseløftet for spesialpedagogikk og inkluderende praksis er bredere og omfatter i tillegg til barnehage- og skoleeiere, ansatte i PP-tjenesten og andre tverrfaglige tjenester i kommunene og fylkeskommunene som inngår i laget rundt barnet og eleven.

Private barnehager og private skoler godkjent etter privatskoleloven § 2-1 omfattes av ordningen på lik linje med offentlige barnehager og skoler.



# Årlig innstilling

Samarbeidsforumet **skal fatte beslutning om en felles årlig innstilling** til Statsforvalteren om lokal kompetanseutvikling for barnehager, skoler, PP-tjenesten og/eller andre tverrfaglige tjenester i kommunene og fylkeskommunen som inngår i laget rundt barnet og eleven.

Samarbeidsforumet **blir enige om** grunnlaget for **prioriteringene**.

Innstillingen skal vise hvordan aktørene i samarbeidsforum ønsker at midlene skal **fordeles**, hvilke tiltak som skal **prioriteres**, **hvem** som skal delta og tiltakenes **varighet**.





# Tildeling av midler

## Tilskuddsmottakere

- Kommuner og fylkeskommuner
- Private barnehage- og skoleeiere
- Universiteter og høyskoler

## Samarbeidsforum

- Både i Troms og i Finnmark har vi nå
  - Samarbeidsforum for Rekomp
  - Samarbeidsforum for Dekomp
  - Samarbeidsforum for Kompetanseløftet
- Samarbeidsforum har to primære oppgaver
  - å bli enige om en langsiktig plan
  - å bli enige om en felles årlig innstilling til Statsforvalteren om bruk og fordeling av tilskuddsmidler



# Mer om tildelingskriterier

*Kompetansetiltakene skal være forankret i lokale behov*

- Behovene for kompetanseutvikling skal være basert på lokale vurderinger av kompetansebehov i den enkelte barnehage og skole, og basert på faglig dialog med universitet eller høyskole
- Lokale vurderinger av kompetanseutviklingsbehov skal forankres ved den enkelte barnehage og skole på en måte som involverer de ansatte og ledere

*Midlene skal brukes til barnehage- og skolebasert kompetanseutvikling*

- Tiltakene skal fremme kollektive prosesser for profesjonsutvikling som utvikler barnehagen og skolen

*Tiltakene skal gjennomføres i partnerskap mellom barnehage- og skoleeiere og universitet og høyskoler*

- Eiere og universiteter og høyskoler skal samarbeide om å vurdere kompetansebehov, planlegge og gjennomføre tiltak i barnehager og skoler
- Universiteter og høyskoler som bidrar i kompetanseutviklingen skal legge til rette for at erfaringene fra partnerskapet skal styrke lærerutdanningene



# Frister tilskuddsmidler 2025

- Partnerskapene:
  - Behovsmelding til Statsforvalteren om tilskuddsmidler: 1. januar
- Samarbeidsforum:
  - Innstilling til statsforvalteren: 15. mars
- Statsforvalteren:
  - Vedtak og utbetaling av midler: 15. april



# Det er partnerskapet som utarbeider og leverer behovsmeldingen:

- hvilke tiltak det søkes om, hvem som skal delta og tiltakenes varighet
- hvordan tiltaket oppfyller kriteriene for tildeling av tilskuddsmidler
- hvilke eiere og UH som samarbeider om tiltakene
- hvordan midlene ønskes fordelt mellom de aktuelle tilskuddsmottakerne
- bruk av midler til en eventuell koordinatorfunksjon
- bruken av skoleeieres egenandel på 30 prosent

# Felles overordnet plan

Overordnet plan for tilskuddsordningen for lokal kompetanseutvikling i barnehage og grunnopplæring i Troms og Finnmark



Foto: A. Aasheim

Alle barn og unge i Troms og Finnmark skal ha et likeverdig barnehage- og skoletilbud av høy kvalitet



Statsforvalteren i Troms og Finnmark

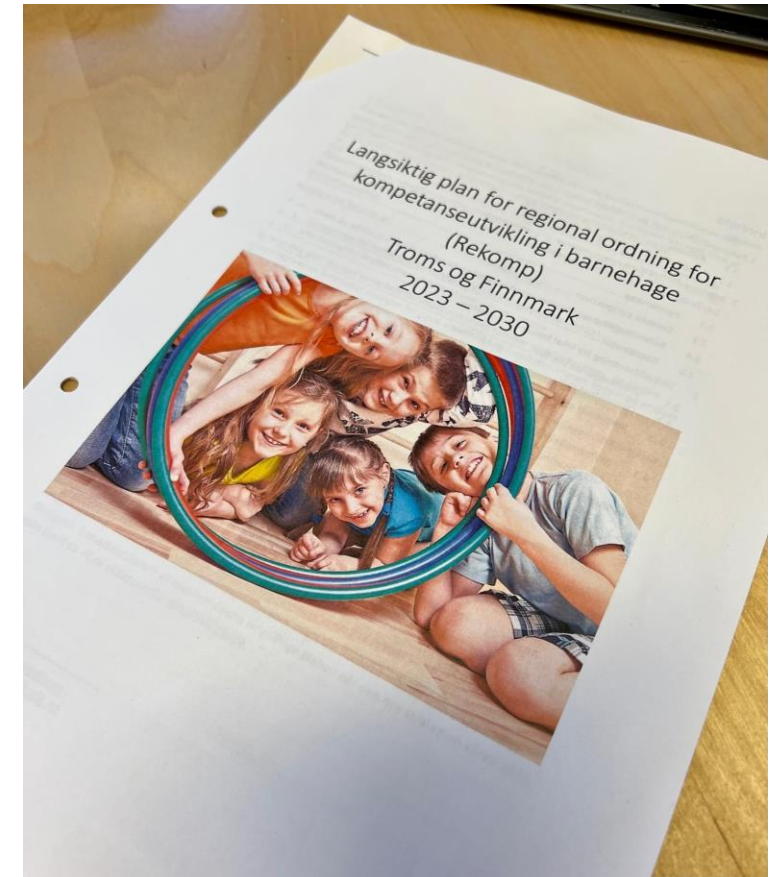
*Romssa ja Finnmárkku stáhtahálddašeaddji  
Tromssan ja Finmarkun staatinhallittija*

03.10.2024



# Langsiktig plan Rekomp

- Langsiktig plan Rekomp Troms og Finnmark 2023 – 2030 – revideres årlig
- utfordringer i Troms og Finnmark
- Hvordan midlene skal bli fordelt
  - Inntil 30 % tilretteleggingstilskudd
  - Min. 70 % barnehagebasert kompetanseutvikling





# Rekomp - prioriterte områder

Sektormål	Prioriterte områder
1. Alle barn i barnehage har et godt og inkluderende leke- og læringsmiljø	✓ Inkluderende barnehagemiljø (sosialt, faglig og kulturelt) <ul style="list-style-type: none"><li>- Psykososialt barnehagemiljø</li><li>- Kultursensitivitet</li><li>- Relasjonskompetanse</li><li>- Barns beste vurdering</li><li>- Barns rett til medvirkning</li></ul>
2. Barn som har behov for det, får hjelp tidlig slik at alle får utviklet sitt potensial	
3. De ansatte i kunnskapssektoren har høy kompetanse	✓ Ledelse <ul style="list-style-type: none"><li>- Av organisasjon</li><li>- Avdelingsledelse</li><li>- Relasjonsledelse</li></ul>
4. Alle barn i barnehage har god tilgang til relevante tilbud av høy kvalitet	✓ Samisk språk, kultur og tradisjonell kunnskap ✓ Livsmestring og helse ✓ Språk og kommunikasjon



# Langsiktig plan Dekomp

- 2021-2025
- Samarbeidsforumets prioriteringer for perioden
- Skal bidra til forutsigbarhet for eiere og UH

## Langsiktig plan for Desentralisert kompetanseutvikling (DeKomp) 2022-2025<sup>1</sup>

Revidert av samarbeidsforumet for Dekomp Troms og Finnmark 24. mai 2022

### Bakgrunn

Langsiktig plan for DeKomp er utarbeidet for å legge rammer for arbeidet med desentralisert ordning for kompetanseutvikling i grunnskole og videregående skole (DeKomp). Langsiktig plan er vedlegg til overordnet plan for tilskuddsordningen for lokal kompetanseutvikling i barnehage og grunnsopplæringen i Troms og Finnmark. Langsiktig plan er et verktøy for Samarbeidsforum for skole, og skal legges til grunn for en felles årlig innstilling til Statsforvalteren om tildeling av tilskuddsmidler etter prioritering av beslutningsgrunnlag/søknader.

Planen skal bidra til forutsigbarhet for både eiere og universiteter og høgskoler. Planen skal vise samarbeidsforumets overordnede rammer og prioriteringer i et langsiktig perspektiv. Der det er aktuelt, kan planen bygge på planer i underliggende nettverk.

I henhold til retningslinjene<sup>2</sup> kan DeKomp sees i sammenheng med og finansieres på tvers av regional- og desentralisert ordning og kompetanseløftet for spesialpedagogikk og inkludering. Det vil blant annet si at midler fra regional- og desentralisert ordning kan benyttes til å styrke temaer knyttet til spesialpedagogikk og inkluderende praksis, men midler fra Kompetanseløftet kan ikke benyttes til annen tematikk enn det som ligger innenfor kompetanseløftet.

Samarbeidsforumets prioritering av tiltak skal være forankret i denne planen. Dersom man ikke klarer å oppnå enighet, kan medlemmene i samarbeidsforumet vurdere en avstemming. I så tilfelle kan statsforvalteren ikke stemme.

### Utfordringsbildet for Troms og Finnmark

Vedlegg 1 er en oversikt over noen hovedtrekk ved utfordringsbildet for Troms og Finnmark.

Hensikten med dette er å bidra til at representanter i samarbeidsforumet DeKomp kan navigere i beslutningsgrunnlag (søknader) som kommer inn og gjøre nødvendige prioriteringer.

Gjennomføring av det 13-årige utdanningsløpet synes å være en hovedutfordring. Regionen har høyt frafall, med forskjeller mellom tidligere Troms og Finnmark. Finnmark har lavest gjennomføringsgrad, men også størst oppgang i gjennomføringsgraden de siste årene. Det er også forskjeller mellom studieforberedende utdanningsprogram og yrkesfaglige utdanningsprogram.

For grunnskolesektoren utgjør privatskoler 10 % av antall skoler, med 4,3 % av elevmassen og 5,8 % av lærerårsverkene. 8 av kommunene hører til forvaltningsområdet for samisk språk i tillegg til at det gis undervisning på og i samisk i andre kommuner i Troms og Finnmark. Ca. 800 elever har samisk som opplæringsform og ytterligere ca. 2000 har undervisning i samisk. Det dreier seg primært om nordsamisk som opplæringspråk. Ca. 400 elever har opplæring i kvensk eller finsk som andrespråk. Ca. halvparten av skolene i regionen har et elevtall på under 10 per årstrinn. I disse skolene

<sup>1</sup> Den langsiktige planen evalueres og rulleres første gang i mai 2022, deretter hvert andre år.  
Samarbeidsforumet vil etterstrebe en harmonisering med langsiktig plan for ReKomp og for Kompetanseløftet.  
<sup>2</sup> <https://lovdata.no/dokument/LTI/forskrift/2020-12-22-3201>





# Dekomp - prioriterte områder

Sektormål	Prioriterte områder
<b>Alle har et godt og inkluderende læringsmiljø</b>	<ul style="list-style-type: none"><li>• Inkluderende læringsmiljø (sosialt, faglig og kulturelt)</li><li>• Psykososialt læringsmiljø</li><li>• Tidlig innsats (se neste sektormål)</li><li>• Tilpasset opplæring<ul style="list-style-type: none"><li>• Undervise for mangfold</li><li>• Kultursensitivitet</li><li>• Læringspotensial</li></ul></li><li>• Handlingsrommet – organisatorisk og pedagogisk</li><li>• Prinsippet om barnets beste</li></ul>
<b>Barn og unge som har behov for det, får hjelp tidlig slik at alle får utviklet sitt potensial</b>	<ul style="list-style-type: none"><li>• Tidlig innsats (forebygge, tidlig identifisere, tiltaksutforming)</li><li>• Elevens status (grunnleggende faglig og sosial kartlegging)</li><li>• Elevens potensial for læring</li><li>• Kartlegging av læringsutfordringer</li><li>• Tilpasset opplæring (se forrige sektormål)</li></ul>
<b>De ansatte i kunnskapssektoren har høy kompetanse</b>	<ul style="list-style-type: none"><li>• Prosessarbeid i kunnskapsutvikling</li><li>• Klasseledelse</li><li>• Læringsledelse</li><li>• Relasjonsledelse</li></ul>
<b>Alle lykkes i opplæringen og utdanningen</b>	<ul style="list-style-type: none"><li>• Samarbeid (foresatte, kommunalt og statlig hjelpeapparat)</li><li>• Elevsamtaler</li><li>• Elevmedvirkning</li></ul>



# Langsiktig plan Kompetanseløftet

- 2022-2030
- Kunnskapsgrunnlag
- Prioriterte mål for kompetanseløftet

Kompetanseløftet skal ivareta kompetansebehov innenfor områdene:

- ✓ Spesialpedagogikk
- ✓ Inkludering
- ✓ Tverrfaglig samhandling og organisering
- ✓ Ledelse og organisasjonsutvikling

## Kompetanseløftet 2022 - 2030



(Foto: Ingvild Børn)

Langsiktig plan for Kompetanseløftet i spesialpedagogikk og inkluderende praksis

(Kompetanseløftet) Troms og Finnmark

2022-2030



# Kompetanseløftet - prioriterte områder

Med bakgrunn i kunnskapsgrunnlaget ser samarbeidsforumet at noen kompetanseområder har behov for økt fokus

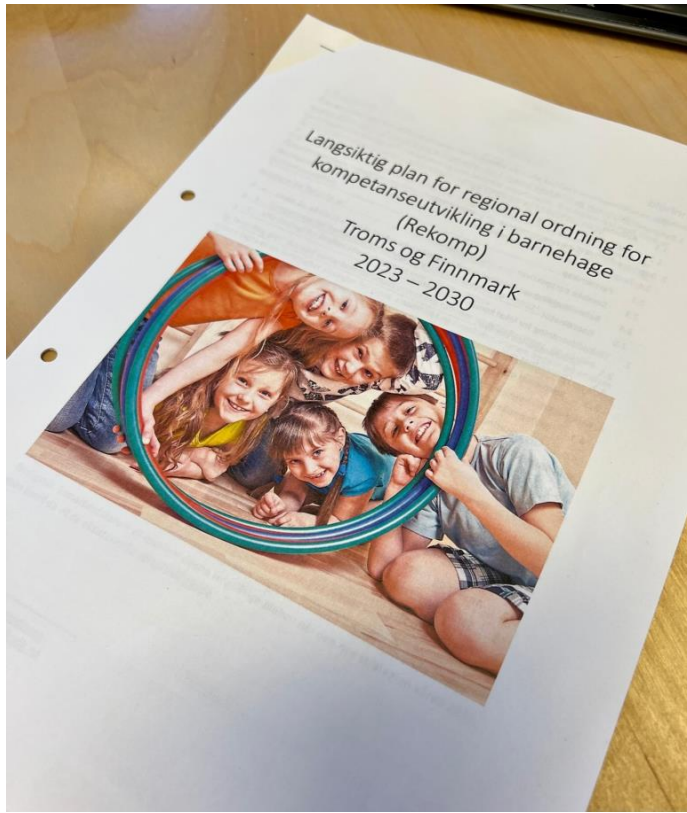
## Disse områdene er:

- Adferdsvansker, eks. normbrytende adferd
- Omsorgssvikt/tilknytningsvansker
- Psykisk sykdom, eks. angst, depresjon, traumer • Digital støtte og læringssystemer
- Stort læringspotensiale
- Tilpasset opplæring
- Generelle lærevansker
- Flerspråklighet
- Språk, tale og kommunikasjonsvansker



# Formålet med langsiktige planer:

Retningslinjer for tilskuddsordning for lokal kompetanseutvikling i barnehage og grunnsopplæring - Lovdata



## Langsiktig plan for Desentralisert kompetanseutvikling (DeKomp) 2022-2025<sup>1</sup>

Revidert av samarbeidsforumet for DeKomp Troms og Finnmark 24. mai 2022

### Bakgrunn

Langsiktig plan for DeKomp er utarbeidet for å legge rammer for arbeidet med desentralisert ordning for kompetanseutvikling i grunnskole og videregående skole (DeKomp). Langsiktig plan er vedlegg til overordnet plan for tilskuddsordningen for lokal kompetanseutvikling i barnehage og grunnsopplæringen i Troms og Finnmark. Langsiktig plan er et verktøy for Samarbeidsforum for skole, og skal legges til grunn for en felles årlig innstilling til Statsforvalteren om tildeling av tilskuddsmidler etter prioritering av beslutningsgrunnlag/søknader.

Planen skal bidra til forutsigbarhet for både elere og universiteter og høyskoler. Planen skal vise samarbeidsforumets overordnede rammer og prioriteringer i et langsiktig perspektiv. Der det er aktuelt, kan planen bygge på planer i underliggende nettverk.

I henhold til retningslinjene<sup>2</sup> kan DeKomp sees i sammenheng med og finansieres på tvers av regional- og desentralisert ordning og kompetanseløftet for spesialpedagogikk og inkludering. Det blant annet si at midler fra regional- og desentralisert ordning kan benyttes til å styrke temaer knyttet til spesialpedagogikk og inkluderende praksis, men midler fra Kompetanseløftet kan ikke benyttes til annen tematikk enn det som ligger innenfor kompetanseløftet.

Samarbeidsforumets prioritering av tiltak skal være forankret i denne planen. Dersom man ikke klarer å oppnå enighet, kan medlemmene i samarbeidsforum vurdere en avstemming. I så tilfelle kan statsforvalteren ikke stemme.

### Utfordringsbildet for Troms og Finnmark

Vedlegg 1 er en oversikt over noen hovedtrekk ved utfordringsbildet for Troms og Finnmark. Hensikten med dette er å bidra til at representanter i samarbeidsforum DeKomp kan navigere i beslutningsgrunnlag (søknader) som kommer inn og gjøre nødvendige prioriteringer.

Gjennomføring av det 13-årige utdanningsløpet synes å være en hovedutfordring. Regionen har høyt frafall, med forskjeller mellom tidligere Troms og Finnmark. Finnmark har lavest gjennomføringsgrad, men også størst oppgang i gjennomføringsgraden de siste årene. Det er også forskjeller mellom studieforbereende utdanningsprogram og yrkesfaglige utdanningsprogram.

For grunnskolesektoren utgjør privatskoler 10 % av antall skoler, med 4,3 % av elevmassen og 5,8 % av lærerårsverkene. 8 av kommunene hører til forvaltningsområdet for samisk språk i tillegg til at det gis undervisning på og i samisk i andre kommuner i Troms og Finnmark. Ca. 800 elever har samisk som opplæringsform og ytterligere ca. 2000 har undervisning i samisk. Det dreier seg primært om nordsamisk som opplæringspråk. Ca. 400 elever har opplæring i kvensk eller finsk som andrespråk. Ca. halvparten av skolene i regionen har et elevtall på under 10 per årstrinn. I disse skolene

<sup>1</sup> Den langsiktige planen evalueres og rulleres første gang i mai 2022, deretter hvert andre år. Samarbeidsforumet vil etterstrebe en harmonisering med langsiktig plan for Komp og for Kompetanseløftet.  
<sup>2</sup> <https://lovdata.no/dokument/LTI/forskrift/2020-12-22-3201>

## Kompetanseløftet 2022 - 2030



(Foto: Ingvald Borge)

### Langsiktig plan for Kompetanseløftet i spesialpedagogikk og inkluderende praksis

(Kompetanseløftet) Troms og Finnmark

2022-2030



# Behovsmelding 2025-midler

- 3 ulike behovsmeldingsskjemaer
- Bygget over samme lest
- Frist for å levere er 1. januar 2025





# Behovsmelding i Kompetanseløftet for spesialpedagogikk og inkluderende praksis for 2025

**For de som ønsker at Statsforvalteren skal se igjennom behovsmeldingen og gi tilbakemelding ved åpenbare feil og mangler, er fristen 01.12.24. Absolutt siste frist for å sende inn behovsmeldinger er 01.01.25.**

Inndeling 1

...

## Informasjon om behovsmeldingen

Behovsmeldingen må ta utgangspunkt i retningslinjene for tilskuddsordningen for lokal kompetanseutvikling og skal være forankret i lokale behov. Se Langsiktig plan for Kompetanseløftet for informasjon om ordningen og om hvordan samarbeidsforum vil prioritere tildeling av midlene.

Det skal leveres en behovsmelding for hvert kompetanseutviklingsarbeid, per år. Dersom man ser utviklingsarbeidet i kompetanseløftet i sammenheng med tiltak innenfor Dekomp og Rekomp, må dette beskrives i behovsmeldingen.

Alle aktørene i tilskuddsordningen ønsker størst mulig grad av forutsigbarhet. Partnerskapet kan planlegge tiltak som skal vare over lengre tid enn ett år. Samarbeidsforumet kan kun innstille tildeling av midler for ett år av gangen, men kan gi tilsagn om tildeling i inntil 3 år. Det tas forbehold om eventuelle endringer i rammene i Statsbudsjettet.

Det er anledning til å melde behov for midler til en koordinatorfunksjon. Dette må være i begrenset omfang og i sammenheng med kompleksiteten til kompetanseutviklingsarbeidet. Behovet for koordinator må beskrives tydelig ved utfylling av bruk av tilskuddsmidler. Det må gå frem av behovsmeldingen hvor mye av midlene som skal gå til koordinator.

Forsøk å beskrive tiltaket/tiltakene så konkret som mulig. Forsøk å svare på delspørsmålene ved hjelp av hjelpetekster og -spørsmål slik at det blir tydelig hvordan dere har kommet frem til tiltaket og hva dere ønsker å oppnå med tiltaket.

Bruk klarspråk så godt det lar seg gjøre - samarbeidsforumet leser mange behovsmeldinger og trenger å sette seg raskt inn i hver enkelt sak så effektivt som mulig.



## Vurdering av kompetansebehov

5. Hva er temaet for kompetansetiltaket? \*

Skriv inn svaret

6. Hvordan er dette temaet knyttet til prioriteringer i langsiktig plan Kompetanseløftet 2022-2030 \*

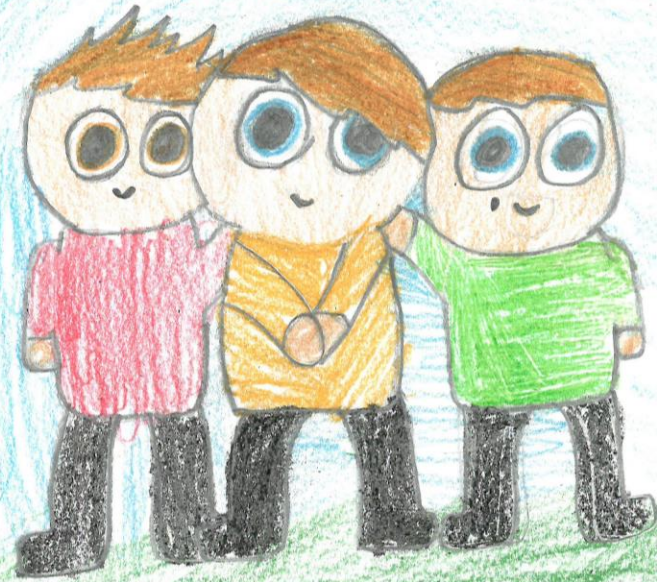
Dere må vise hvordan dette er knyttet til prioriteringer i langsiktig plan for Kompetanseløftet 2022-2030

Skriv inn svaret





# MÅL, GJENNOMFØRING OG MÅLOPPNÅELSE



- Viktig! Konkrete mål
- Langsiktige mål og delmål
- Tiltak
- Kollektive prosesser for profesjonsutvikling
- Ordningens doble formål



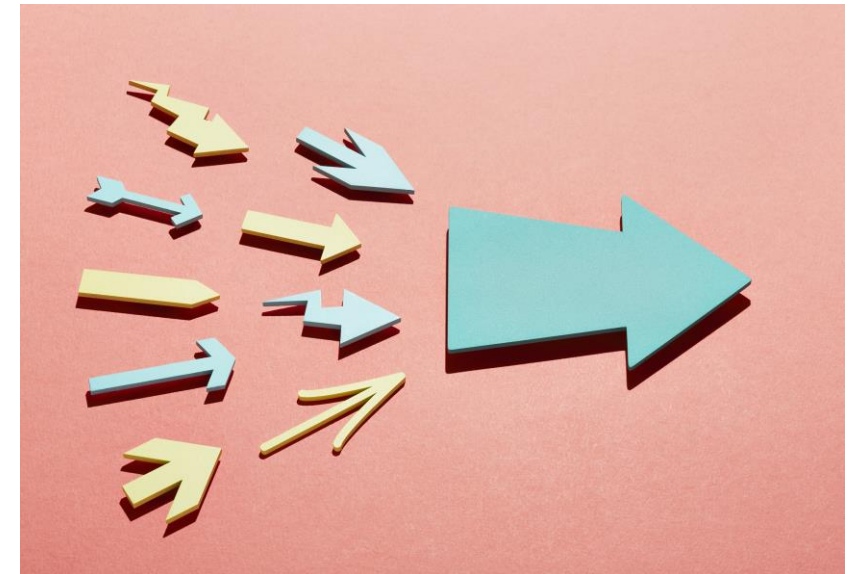


# TILLEGGSINFORMASJON

Om å se de ulike ordningene i sammenheng

Deltar skole/barnehageeier i en annen del av  
tilskuddsordningen eller  
Læringsmiljøprosjektet og/eller  
Oppfølgingsordningen?

Legg til eventuelle kommentarer eller relevant  
tilleggsinformasjon.





# KONTAKTINFORMASJON OG BEKREFTELSE

4.1. Oppgi navn, arbeidssted og telefonnummer til kontaktperson for behovsmeldingen:

4.2. Kontaktpersonens e-postadresse og telefonnummer:

4.3. Jeg bekrefter at behovsmeldingen er laget i partnerskap med eiere og UH-institusjoner som inngår i partnerskapet.

Ja

Nei



# PARTNERSKAPET SOM SAMARBEIDER OM KOMPETANSETILTAKET

Navn på deltakende kommuner:

Hvilke kommunale barnehager skal delta i kompetansetiltaket?

Navn på deltakende private barnehageeiere:

Hvilke private barnehager skal delta i kompetansetiltaket?

Navn på deltakende universitet og/eller høgskoler:

Hvordan skal eier(e) og universitet/høgskole samarbeide i de ulike fasene – hva skal hver av partnerne gjøre, estimat tidsbruk for hver av partene, innhold i tiltaket? (kort oppsummert)



# BRUK AV TILSKUDDSMIDLER

## 6.1 Ubenyttede midler fra tidligere tildelinger som er satt på fond (kr):

Eier	UH
Kr	Kr

## 6.2

Dersom partnerskapet meldte behov og fikk tildelt midler til tiltaket i 2023 med videreføring i 2024, oppgi tilskuddsbeløpet dere ba om for 2024 her:	
Eier	UH
Kr	Kr

Fyll ut det totale tilskuddsbehovet som partnerskapet har knyttet til dette tiltaket.

Innhold	Sum		
	2024	2025	2026
<b>6.3</b> Totalt tilskudd som eier(ne) ber om (vi ønsker at det oppgis en sum per år tiltakene skal vare): *			
<b>6.4</b> Totalt tilskudd som universitet og/eller høgskole ber om (vi ønsker at det oppgis en sum per år tiltakene skal vare): *			
<b>Total sum det søkes om fra eier og UH-miljø</b>			
<b>6.5</b> Omtrent hvor mye av de søkte midlene (%) skal brukes på å kartlegge/vurdere kompetansebehov?			
<b>6.6</b> Omtrent hvor mye av de omsøkte midlene (%) skal brukes til å planlegge og utvikle kompetansetiltaket?			
<b>6.7</b> Omtrent hvor mye av de omsøkte midlene (%) skal brukes til å gjennomføre kompetansetiltaket?			
<b>6.8</b> Dersom det søkes om midler til koordinatorfunksjon, bes det om et estimat over hvor mye av midlene til koordinator som skal brukes til dette tiltaket.			
<b>6.8.1.</b> Redegjørelse for hvorfor det er nødvendig med koordinator*:			



# Rapportering

- Det er krav om rapportering i ordningen
- Vi krever også en oversikt over bruk av midler

Takk for møtet!



## Statsforvalteren i Troms og Finnmark

*Romssa ja Finnmárkku stáhtahálddašeaddji  
Tromssan ja Finmarkun staatinhallittija*

[Facebook](#) statsforvalterentromsogfinnmark  
[Twitter](#) Statsforvalt\_TF  
[Nettside](#) statsforvalteren.no/troms-finnmark