

BERGEN KOMMUNE

MØLLENDAL ELVEPARK - SØKNAD OM TILLATELSE TIL MELLOMLAGRING AV MASSER OG ETABLERING AV SORTERINGSANLEGG UTENFOR TILTAKSOMRÅDET

ADRESSE COWI AS

Inger Bang Lunds veg 4
5059 Bergen

TLF +47 02694

WWW cowi.no

DATO 03.07.24

1 Innledning

Bergen kommune planlegger å etablere en elvepark som inkluderer den ca. 400 nederste delen av Møllendalselven, samt noe areal langs elvebreddene. Det er påvist forurenset grunn og forurensete sedimenter innenfor tiltaksområdet, og en søknad om tillatelse til inngrep i forurenset grunn og forurensete elvededimenter ble innsendt til Statsforvalteren i Vestland i desember 2023.

Prosjektet har fokus på gjenbruk, og det er ønskelig å gjenbruke så mye som mulig av elvededimentene og massene på land. I den forbindelse er det behov for plass til mellomlagring av masser fra tiltaksområdet og et sorteringsanlegg. Tiltaksområdet dekker kun et smalt areal langs elvebreddene, og det søkes derfor med dette om tillatelse til å benytte tilstøtende arealer som Bergen kommune også eier til mellomlagring og sortering av masser fra tiltaksområdet.

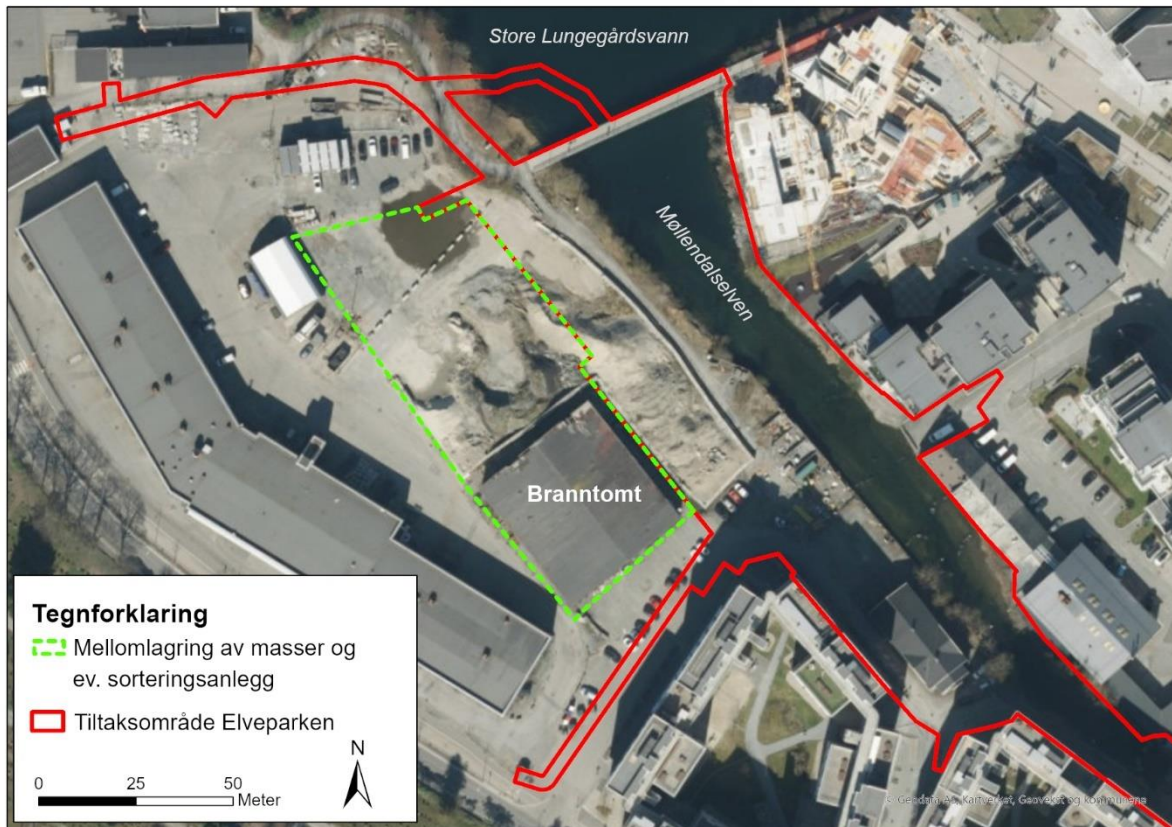
2 Beskrivelse av området

Elveparkens tiltaksområde er vist med rødt polygon i Figur 1. Det tilstøtende arealet som ønskes benyttet til mellomlagring og sortering av masser fra tiltaksområdet er vist med grønt polygon. Området innenfor grønt polygon har et areal på 4750 m². Arealet dekker deler av gnr./bnr. 163/7 og 163/563 og er eid av Bergen kommune.

I april 2024 brant teglsteinsbygget som stod i den sørlige enden av grønt polygon ned til grunnen (Figur 1). Branntomten vil bli ryddet innen oppstart av Elvepark prosjektet. Resten av området benyttes i dag til lagring av masser fra Bybane-prosjektet (masser fra Fløen parsellhager), samt riggområde for boligprosjektet på Mølleneset som snart er ferdigstilt. Deler av de lagrede massene fra Bybaneprojektet skal benyttes i Elvepark-prosjektet (masser i tilstandsklasse 1).

Området innenfor grønt polygon egner seg godt til mellomlagring og sortering av masser fra Elvepark-prosjektet siden det ligger kant i kant med tiltaksområdet (Figur 1). Det vil derfor ikke være behov for transport av masser langs veinettet. Området er også flatt og delvis asfaltert. Grunnen under området består av deponimasser som er like forurenset eller mer forurenset enn massene innenfor Elveparkens tiltaksområde (COWI, 2023). Nøyaktig plassering av mellomlager og sorteringsanlegg innenfor grønt areal er ikke bestemt ennå. Som beskrevet i søknad om tillatelse til inngrep i forurenset grunn og forurensete elvededimenter ønsker man å ha mulighet til å sortere ut

og gjenbruke fraksjoner større enn 20 mm fra elvesedimentene og større enn 50 mm fra landmassene innenfor tiltaksområdet så fremt de ikke er synlig tilgriset eller har finkornede partikler festet til seg (COWI, 2023).



Figur 1 Oversikt over tiltaksområdet (rødt polygon) og det tilstøtende arealet som ønskes brukt til mellomlagring og sortering av masser (grønt polygon).

3 Referanser

COWI, 2023. Miljøundersøkelser og tiltaksplan, Grønneviksøren. Versjon Rev01, desember 2023.